

Cronfa Bensiwn Gwynedd

Datganiad Strategaeth Cyllido

Ebrill 2026

Dyddiad effeithiol	1 Ebrill 2026
Dyddiad prisio blaenorol	31 Mawrth 2025
Dyddiad cymeradwyo	16 Mawrth 2026
Adolygiad nesaf	Mawrth 2029
Paratowyd yn unol â chanllawiau SAB / CIPFA / MHCLG dyddiedig	Ionawr 2025

Cronfa Bensiwn Gwynedd

Datganiad Strategaeth Cyllido

Cynnwys

1. Pwrpas Cronfa Bensiwn Gwynedd a'r Datganiad Strategaeth Cyllido
2. Sut mae'r Gronfa yn cyfrifo cyfraniadau cyflogwr?
3. Pa gyfraniadau eraill gall fod yn ddaladwy?
4. Sut mae'r Gronfa yn cyfrifo asedau ac ymrwymadau?
5. Beth sydd yn digwydd pan mae cyflogwr yn ymuno gyda'r Gronfa?
6. Beth sydd yn digwydd pan mae cyflogwr yn trosglwyddo staff mewn swmp?
7. Beth fydd yn digwydd pan fydd cyflogwr yn gadael y Gronfa?
8. Beth yw'r gofynion adrodd statudol?

Atodiadau

- Atodiad A – Y fframwaith rheoleiddio
- Atodiad B – Rolau a chyfrifoldebau
- Atodiad C – Geirfa
- Atodiad CH – Risgiau a rheolaethau
- Atodiad D – Rhagdybiaethau actiwaraid
- Atodiad DD – Polisi ar ragdalau cyfraniadau
- Atodiad E – Polisi ar basio drwodd
- Atodiad F – Polisi ar adolygiadau cyfraniadau
- Atodiad FF– Polisi ar reoli risg salwch
- Atodiad G – Polisi ar adael y gronfa

1 Pwrpas Cronfa Bensiwn Gwynedd a'r Datganiad Strategaeth Cyllido

Mae'r ddogfen yma yn gosod Datganiad Strategaeth Cyllido (DSC) Cronfa Bensiwn Gwynedd.

Mae Cronfa Bensiwn Gwynedd yn cael ei weinyddu gan Gyngor Gwynedd, sef yr awdurdod gweinyddu. Bu Cyngor Gwynedd yn gweithio gydag actiwari'r Gronfa, Hymans Robertson, i baratoi'r DSC hwn sy'n weithredol o 1 Ebrill 2026.

Mae gofyniad rheoliadol i Gyngor Gwynedd baratoi DSC. Gallwch ddarganfod mwy am y fframwaith rheoleiddio yn **Atodiad A**. Os oes gennych unrhyw ymholiadau am y DSC, cysylltwch â delythwynjonesthomas@gwynedd.llyw.cymru.

1.1 Beth yw Cronfa Bensiwn Gwynedd?

Mae Cronfa Bensiwn Gwynedd yn rhan o Gynllun Pensiwn Llywodraeth Leol (CPLIL). Gallwch ddod o hyd i ragor o wybodaeth am y CPLIL yn www.lgpsmember.org. Yr awdurdod gweinyddu sy'n rhedeg y Gronfa ar ran y cyflogwyr sy'n cymryd rhan, eu gweithwyr a phensiynwyr presennol a phensiynwyr y dyfodol. Gallwch gael rhagor o wybodaeth am rolau a chyfrifoldebau yn **Atodiad B**.

1.2 Beth yw amcanion y strategaeth cyllido?

Amcanion y strategaeth gyllido yw:

- cymryd golwg hirdymor darbodus i sicrhau'r gofyniad rheoliadol ar gyfer hylifedd hirdymor, gyda digon o arian i dalu buddion i aelodau a'u dibynyddion
- defnyddio strategaeth fuddsoddi gytbwys i leihau cyfraniadau arian parod hirdymor gan gyflogwyr a chwRDD â'r gofyniad rheoliadol ar gyfer effeithlonrwydd cost hirdymor
- lle bo'n briodol, sicrhau cyfraddau cyfraniadau sefydlog gan gyflogwyr
- adlewyrchu nodweddion gwahanol gyflogwyr i osod eu cyfraddau cyfrannu, gan ddefnyddio strategaeth gyllido dryloyw
- defnyddio mesurau rhesymol i leihau'r risg y bydd cyflogwr yn methu â chyflawni ei ymrwymadau pensiwn

Bydd y Gronfa yn ymgysylltu â chyflogwyr wrth ddatblygu strategaeth cyllido mewn ffordd sy'n cydbwysu awydd risg rhanddeiliaid.

1.3 Pwy mae'r DSC ar ei gyfer?

Mae'r DSC yn bennaf ar gyfer cyflogwyr sy'n cymryd rhan yn y Gronfa, oherwydd mae'n nodi sut y bydd arian yn cael ei gasglu ganddynt i fodloni ymrwymadau'r Gronfa i dalu buddion aelodau.

Mae gwahanol fathau o gyflogwyr yn cymryd rhan yn y Gronfa:

Cyrff ar yr atodlen

Cyflogwyr a nodir mewn atodlen i reoliadau CPLIL, megis cynghorau. Rhaid i gyrff ar yr atodlen roi mynediad i'r CPLIL i weithwyr os na allant Gronni buddion mewn cynllun pensiwn arall, megis cynllun pensiwn gwasanaeth cyhoeddus arall.

Cyrff a benderfynir

Gall cyflogwyr fel cynghorau tref a phlwyf ymuno â'r CPLIL trwy benderfyniad. Os caiff penderfyniad ei basio, ni all y Gronfa wrthod mynediad. Yna mae'r cyflogwr yn penderfynu pa weithwyr all ymuno â'r cynllun.

Cyrff a ganiateir

Gall cyflogwyr eraill ymuno trwy gytundeb derbyn. Gall y Gronfa osod meini prawf cyfrannu ar eu cyfer a gallant wrthod mynediad os na chaiff y gofynion eu bodloni. Mae'r math hwn o gyflogwr yn cynnwys contractwyr sy'n darparu gwasanaethau allanol fel glanhau neu arlwyio i gorff ar yr atodlen.

Efallai y cyfeirir at rai cyflogwyr presennol fel **Cyrff Cymunedol a Ganiateir**. Mae'r rhain yn gyflogwyr sydd â chymuned o ddiddordeb gyda chyflogwr cynllun arall. Gall eraill gael eu galw'n **Gyrff Trosglwyddai a Ganiateir**, sy'n darparu gwasanaethau i gyflogwyr y cynllun. Nid yw'r termau hyn wedi'u diffinio o dan reoliadau cyfredol ond maent yn parhau i gael eu defnyddio'n gyffredin o reoliadau blaenorol.

Mae'r Bwrdd Cynghori ar y Cynllun yn cyfeirio at dair haen wahanol o gyflogwyr a all gymryd rhan yn y CPLIL, yn benodol:

- Haen 1 – Awdurdodau Lleol (gan gynnwys contractwyr sy'n cymryd rhan yn y CPLIL gyda chefnogaeth Awdurdod Lleol)
- Haen 2 – Ymddiriedolaethau'r Academi
- Haen 3 – Cyflogwyr annibynnol heb gefnogaeth trethdalwr lleol neu genedlaethol. Yn cynnwys sefydliadau addysg bellach (colegau), prifysgolion, cymdeithasau tai ac elusennau.

1.4 Sut mae'r Strategaeth Cyllido yn benodol i Gronfa Bensiwn Gwynedd?

Mae'r strategaeth gyllido yn adlewyrchu nodweddion penodol cyflogwyr y Gronfa a'i strategaeth fuddsoddi ei hun.

1.5 Pa mor aml y mae'r Datganiad Strategaeth Cyllido yn cael ei adolygu?

Mae'r DSC yn cael ei adolygu'n fanwl o leiaf bob tair blynedd cyn y prisiad actiwaraid tair blynedd.

Gellir gwneud diwygiadau i'r DSC yn yr amgylchiadau canlynol:

- newidiadau sylweddol i strwythur budd-daliadau'r cynllun (e.e. dan arweiniad Trysorlys EM)
- ar gyngor actiwari'r Gronfa
- Newidiadau sylweddol i strategaeth fuddsoddi, neu os bu anwadalrwydd sylweddol yn y farchnad sy'n effeithio ar y DSC neu'n mynd y tu hwnt i ddisgwyliadau'r DSC
- os bu newidiadau sylweddol i aelodaeth y Gronfa a/neu broffil aeddfedrwydd y Gronfa
- os bu newidiadau sylweddol neu nodedig i nifer, math, neu amgylchiadau unigol unrhyw un o'r awdurdodau cyflogi i'r fath raddau fel eu bod yn effeithio ar y strategaeth cyllido (e.e. ymadael/aillstrwythuro/methiant a allai effeithio'n sylweddol ar lif arian a/neu broffil aeddfedrwydd a/neu gyfamod)

- os bu newid sylweddol yn fforddiadwyedd cyfraniadau a/neu gryfder cyfamod ariannol cyflogwr(wyr) sy'n cael effaith ar y DSC.
- Argymhellion gan MHCLG/GAD.

Wrth gynnal adolygiadau o'r fath, dylai'r awdurdod gweinyddu ystyried:

- edrych ar brofiadau mewn perthynas â rhagdybiaethau cyllido hirdymor (o ran incwm buddsoddi ac incwm cyfraniadau a ragwelir) a chanlyniadau camau gweithredu a gymerwyd gan gyflogwyr (e.e. dyfarniadau cyflog ac ymddeoliadau cynnar)
- y goblygiadau ar gyfer y strategaeth gyllido ac, os yw'n arwyddocaol, penderfynu pa gamau y dylid eu cymryd i adolygu'r DSC
- y goblygiadau sy'n deillio o'r strategaeth cyllido ar gyfer bodloni ymrwymïadau cyflogwyr unigol ac unrhyw ddiwygiadau sy'n ofynnol i'r DSB
- ymgynghori â chyflogwyr unigol yr effeithir arnynt yn benodol gan unrhyw newidiadau fel rhan annatod o'r broses fonitro ac adolygu, a sicrhau na fydd unrhyw gyfathrebu ynghylch adolygiad o reidrwydd yn arwain at newidiadau cyfradd cyfraniadau i gyflogwyr unigol ond gallai effeithio ar dderbyniadau, terfyniadau, dull o reoli risg ac asesu risg cyflogwyr.

Bydd unrhyw welliannau yn cael eu hymgyngori, eu cymeradwyo gan y Pwyllgor Pensiynau a'u cynnwys yng nghofnodion cyfarfod y Pwyllgor.

Mae'r Datganiad Strategaeth Cyllidog hwn yn weithredol o 1 Ebrill 2026 a disgwylir iddo aros mewn grym tan 31 Mawrth 2029 fan bellaf, oni bai bod adolygiad interim yn cael ei gynnal cyn hynny.

1.6 Adroddiad prisio actiwaraid

Mae Rheoliadau CPLIL (yn benodol Rheoliad 62) yn ei gwneud yn ofynnol i brisiad actiwaraid gael ei gynnal bob tair blynedd, lle mae cyfraddau cyfraniadau ar gyfer pob cyflogwr sy'n cymryd rhan yn cael eu pennu ar gyfer y tair blynedd ganlynol. Mae'r Datganiad Strategaeth Cyllido hwn yn nodi'r rhagdybiaethau a'r fethodoleg sy'n sail i ymarfer prisio actiwaraid 2025. Mae'r adroddiad prisio actiwaraid yn nodi 1) asesiad yr actiwari o'r sefyllfa ariannu gwasanaeth yn y gorffennol, a 2) y cyfraniadau sydd eu hangen i sicrhau cyllid llawn erbyn diwedd y gorwel amser. Mae'r dystysgrif Cyfraddau ac Addasiadau yn dangos y cyfraddau cyfraniadau sy'n daladwy gan bob cyflogwr (sy'n cael eu mynegi fel canran o'r gyflogres).

RHAN A – Egwyddorion Cyllido Allweddol

2 Sut mae'r Gronfa yn cyfrifo cyfraniadau cyflogwr?

2.1 Cyfrifo cyfraddau cyfraniadau

Mae cyfraddau cyfraniadau gweithwyr yn cael eu pennu gan reoliadau CPLIL.

Mae cyfraddau cyfraniadau cyflogwr yn cael eu pennu gan ymarfer prisio actiwaraidd gorfodol, ac maent yn cynnwys yr elfennau canlynol:

- **cyfraniad cynradd**– cyfraniadau sy'n daladwy tuag at fuddion yn y dyfodol
- **cyfraniad eilradd** – y gwahaniaeth rhwng y gyfradd sylfaenol a chyfanswm cyfraniad y cyflogwr

Mae'r gyfradd cynradd hefyd yn cynnwys lwfans ar gyfer treuliau'r Gronfa.

Mae actiwari y Gronfa yn defnyddio methodoleg o'r enw Modelu Atebolrwydd Asedau i osod cyfraddau cyfraniadau cyflogwyr. O dan y fethodoleg hon, ar gyfer cyfradd cyfraniad arfaethedig cyflogwr penodol, mae'r model yn rhagweld gwerthoedd asedau ac atebolrwydd yn y dyfodol ar gyfer y cyflogwr o dan 5,000 o efelychiadau gwahanol o'r amgylchedd economaidd yn y dyfodol. Mae gan pob efelychiad – a gynhyrchir gan fodel Gwasanaeth Senarios Economaidd (ESS) Hymans Robertson - lwybr gwahanol ar gyfer cyfraddau llog yn y dyfodol, cyfraddau chwyddiant a'r enillion buddsoddi ar wahanol ddosbarthiadau asedau. Mae'r dull hwn yn caniatáu i actiwari'r Gronfa ddeall yr ystod bosibl o ganlyniadau cyllido yn y dyfodol y gellir eu cyflawni trwy dalu'r gyfradd gyfraniad honno.

Mae'r Gronfa wedi gosod meini prawf y strategaeth gyllido ar gyfer pob cyflogwr y mae'n rhaid eu bodloni er mwyn ystyried bod cyfraniad cyflogwr penodol yn dderbyniol. Mae'r meini prawf strategaeth cyllido wedi'u pennu yn nhermau'r pedwar paramedr canlynol:

- **targed ar gyfer y lefel ariannu** – faint o arian y mae'r Gronfa yn ceisio ei gadw ar gyfer pob cyflogwr
- **y gorwel amser** – y cyfnod amser y mae'r cyflogwr yn anelu at gyrraedd y targed lefel ariannu targed drosto
- **y sail ariannu** – y set o ragdybiaethau actiwaraidd a ddefnyddir i brisio ymrwymadau'r cyflogwr (gwasanaeth yn y gorffennol a'r dyfodol)
- **y tebygolrwydd o lwyddiant** – cyfran y senarios wedi'u modelu lle mae'r targed ar gyfer y lefel ariannu yn cael ei gyrraedd.

Er enghraifft, gellir gosod meini prawf strategaeth cyllido cyflogwr fel a ganlyn:

*Rhaid i'r cyflogwr fod ag o leiaf **80% o debygolrwydd** o gael ei **ariannu 100%** ar y **sail cyfranogiad parhaus** ar ddiwedd **gorwel cyllido 17 mlynedd**.*

Mae'r meini prawf y strategaeth gyllido a ddefnyddir gan y Gronfa wedi'u nodi yn Nhabl 2. Mae rhagor o fanylion am yr ESS ac ar y seiliau cyllido a ddefnyddir gan y Gronfa wedi'u nodi yn Atodiad D.

Gellir gosod y lefel ariannu targed yn fwy na 100% fel 'buffer' rhag profiad andwyol yn y dyfodol. Gall hyn fod yn briodol ar gyfer cyflogwyr agored tymor hir, lle gall profiad ariannu andwyol yn y dyfodol arwain at godiadau cyfraniadau yn y dyfodol.

Mae'r dull gosod cyfraddau cyfraniadau yn ystyried proffil aeddfedu yr aelodaeth wrth osod cyfraddau cyfraniadau cyflogwr. Mae'r dull a gymerir gan actiwari'r Gronfa yn helpu'r Gronfa i gyflawni'r nod o gynnal cyfradd cyfraniad prif gyflogwr mor sefydlog â phosibl.

Mae'r Gronfa yn caniatáu rhagdalau cyfraniadau'r cyflogwr mewn amgylchiadau penodol. Manylir ar bolisi'r Gronfa ar ragdaliadau yn Atodiad Dd.

2.2 Cyfrifiad y gyfradd gyfraniad

Tabl 1: cyfrifo cyfradd cyfraniadau ar gyfer cyflogwyr unigol neu wedi'i pwlio

Math o gyflogwr	Cyrff ar yr Atodlen a Cyrff a Benderfynir		Addysg bellach a chyrrff cymunedol a ganiateir		Cyrff Trosglwyddai a Ganiateir
	Cynghorau Lleol, Heddlu a Parc Cenedlaethol Eryri	Cynghorau Plwyf a Tref	Agored i gyflogwyr newydd	Wedi cau i gyflogwyr newydd	
Haen SAB	Haen 1	Haen 1	Haen 3	Haen 3	(i gyd) Haen 1
Sail ariannu ²	Parhaus	Parhaus	Parhaus, ond gall symud i sail gadael risg isel		Parhaus, gan dybio bod yna gontract cyfnod penodol yn y Gronfa
Lefel cyllido targed	100%	100%	100%		100%
Tebygolrwydd lleiaf o lwyddiant	80%	80%	80%	80%	80%
Uchafswm y gorwel amser	17 mlynedd	17 mlynedd	14 mlynedd	14 mlynedd neu oes waith gyfartalog yn y dyfodol, os yn llai	Cyfnod contract sydd yn weddill
Dull cyfradd cynradd ³	Rhaid i'r cyfraniadau fod yn ddigonol i gwrdd â chost buddion a enillir yn y dyfodol gyda'r tebygolrwydd gofynnol o lwyddiant ar ddiwedd y cyfnod amser, wedi'i fynegi fel canran o'r tâl pensiynadwy				
Cyfradd eilradd	Y gwahaniaeth rhwng cyfanswm y gyfradd gyfraniadau sy'n daladwy (a bennir yn unol â 2.1) a'r brif gyfradd. Mae addasiadau negyddol yn cael eu mynegi fel canran o'r gyflogres a gellir mynegi addasiadau cadarnhaol fel canran o'r gyflogres neu symiau ariannol (ar gyfer cyflogwyr caeedig aeddfed).				
Cyfradd cyfraniadau sefydlog?	Ia	Na	Na	Na	Na
Triniaeth gwarged	Wedi'i gwmpasu gan drefniant sefydlogi	Wedi'i gwmpasu gan algorithm cyfraniad	Wedi'i gwmpasu gan algorithm cyfraniad	Lleihau cyfraniadau drwy gyfradd eilaidd negyddol	Lleihau cyfraniadau drwy wasgaru'r gwarged dros weddill tymor y contract

Cydnabod cyfamod	Paramedrau sefydlogi	Addasu'r tebygolrwydd o lwyddiant	Addasu'r tebygolrwydd o lwyddiant	Addasu'r tebygolrwydd o lwyddiant	Addasu'r tebygolrwydd o lwyddiant
------------------	----------------------	-----------------------------------	-----------------------------------	-----------------------------------	-----------------------------------

¹ Bydd cyflogwyr sy'n cymryd rhan yn y Gronfa o dan gytundeb pasio drwodd yn talu cyfradd gyfrannu fel y cytunwyd rhwng y contractwr a'r awdurdod gosod. Gweler Atodiad E am rhagor o wybodaeth am bolisi pasio drwodd y Gronfa.

² Gweler Atodiad D am ragor o wybodaeth am seiliau ariannu.

³ Y gyfradd cynradd ar gyfer y gronfa gyfan yw cyfartaledd pwysol (yn ôl cyflogres) cyfraddau cynradd y cyflogwyr unigol

Mae'r Gronfa yn rheoli risgiau ariannu fel rhan o'i fframwaith rheoli risg ehangach, fel y dogfennir yn y cofrestr risg. Mae'r risgiau penodol cyllidol a nodwyd ac a reolir gan y Gronfa wedi'u nodi yn Atodiad Ch – Risgiau a Rheolaethau.

2.3 Gwneud cyfraddau cyfraniadau yn sefydlog

Mae gwneud cyfraddau cyfraniadau cyflogwyr yn weddol sefydlog yn amcan ariannu pwysig. Lle bo'n briodol, pennir cyfraniadau gyda'r amcan hwn mewn golwg. Mae'r Gronfa yn mabwysiadu dull sefydlog o osod cyfraniadau ar gyfer rhai cyflogwyr, sydd yn cadw amrywiadau cyfraniadau o fewn ystod a bennwyd ymlaen llaw o flwyddyn i flwyddyn.

Ar ôl derbyn cyngor gan actiwari'r Gronfa, mae'r awdurdod gweinyddu o'r farn bod dull sefydlog o weithredu yn strategaeth hirdymor ddarvoudus ar gyfer awdurdodau lleol y Gronfa, Comisiynydd yr Heddlu a Throseddau Gogledd Cymru a Pharc Cenedlaethol Eryri.

Tabl 2: dull sefydlogi cyfredol

**Cynghorau Lleol, Heddlu a
Parc Cenedlaethol Eryri**

Math o gyflogwr

Cynnydd uchaf y cyfraniad y flwyddyn	+1.0% o'r cyflog
Lleihad uchaf y cyfraniad y flwyddyn	-1.0% o'r cyflog

Mae meini prawf a therfynau sefydlogi yn cael eu hadolygu yn ystod y broses brisio. Gall yr awdurdod gweinyddu eu hadolygu rhwng prisiadau i ymateb i newidiadau aelodaeth neu gyflogwr.

Yn ôl eu disgrisiwn llwyr, gall yr awdurdod gweinyddu ganiatáu cyflymu neu ymestyn cynyddu a gostwng cyfraniadau o fewn y mecanwaith sefydlogrwydd cyfraniadau.

2.4 Cyfraddau cyfraniadau ar gyfer cyflogwyr hirdymor eraill

Ar gyfer cyflogwyr eraill sydd â gorwel amser tymor hwy (cyrff agored a ganiateir a chynghorau tref a phlwyf), mae'r Gronfa wedi cymhwyso algorithm at ddibenion pennu cyfraddau cyfraniadau. Mae hyn yn dod â rhywfaint o sefydlogrwydd i gyfraddau. Mae'n caniatáu gostyngiadau mewn cyfraniadau oherwydd sefyllfaoedd cyllido cryf, tra'n darparu amddiffyniad i'r Gronfa rhag profiad andwyol yn y dyfodol ac yn cydnabod yr angen am degwch rhwng cenedlaethau ynghylch y cyflymder y mae gwarged yn cael ei ddychwelyd.

Ar gyfer prisiad 2025, gellir crynhoi hyn yn fathemategol gan y fformiwla ganlynol:

Uchafu [cyfanswm cyfradd ddamcaniaethol 2025, Lleihau (cyfradd gynradd 2025 minws 3% o'r tâl, Cyfradd gyfredol minws 3% o'r tâl)]

Ile diffinnir 'cyfanswm cyfradd ddamcaniaethol 2025' fel y gyfradd gyfraniad a gyfrifir yn union yn unol â'r meini prawf y strategaeth gyllido a amlinellir yn Nhabl 1 o dan adran 2.2 uchod.

2.5 Cysylltu gyda'r strategaeth fuddsoddi

Mae'r strategaeth gyllido yn nodi sut y bydd arian yn cael ei gasglu gan gyflogwyr i fodloni ymrwymiadau'r Gronfa. Yna buddsoddir cyfraniadau, asedau ac incwm arall yn unol â strategaeth fuddsoddi a osodwyd gan yr awdurdod gweinyddol.

Mae'r strategaethau cyllido a buddsoddi wedi'u cysylltu'n agos. Rhaid i'r Gronfa allu talu buddion pan fyddant yn ddyledus – mae'r taliadau hynny'n cael eu cyflawni o gyfuniad o gyfraniadau (trwy'r strategaeth gyllido) ac enillion asedau ac incwm (trwy'r strategaeth fuddsoddi). Os bydd enillion buddsoddi neu incwm yn methu, ni fydd y Gronfa yn gallu talu buddion, felly byddai angen cyfraniadau uwch gan gyflogwyr.

Mae'r strategaeth fuddsoddi wedi'i chynllunio gan ganiatáu i'r sefyllfa gyllido gael ei bennu ar sail briodol a darbodus, gyda'r nod o gyflawni'r amcan cyllido ar gyfer pob grŵp cyflogwyr dros y gorwel amser penodol.

Mae strategaeth fuddsoddi strategol gyfredol y Gronfa ar 31 Mawrth 2025 wedi'i chrynhoi yn y tabl isod.

Tabl 2 – Dyranid asedau strategol

Dosbarth ased	Dyranid
Ecwiti'r DU	6.0%
Ecwiti Byd-eang	27.0%
Ecwiti marchnadoedd datblygol	2.0%
Ecwiti Preifat	5.0%
Eiddo	10.0%
Isadeiledd	7.5%
Cyfalaf Naturiol	5.0%
Credyd preifat	7.5%
Credyd aml-ased	7.5%
Bondiau corfforaethol	7.5%
Bondiau dychwelyd absoliwt	12.5%
Giltiau	2.5%

2.6 A yw'r strategaeth gyllido yn adlewyrchu'r strategaeth fuddsoddi

Mae'r polisi cyllido yn gyson gyda'r strategaeth fuddsoddi. Mae disgwyliadau enillion buddsoddi yn y dyfodol yn cael eu gosod gan gyfeirio at y strategaeth fuddsoddi, gan gynnwys doethineb sy'n gyson â'r gofyniad rheoleiddiol bod cronfeydd yn cymryd 'golwg ddarbodus tymor hwy' o ymrwymadau cyllido (gweler [Atodiad A](#))

2.7 Adolygu cyfraniadau rhwng prisiau

Gall y Gronfa ddiwygio cyfraddau cyfraniadau rhwng prisiau ffurfiol, yn unol â'i pholisi ar adolygu cyfraniadau. Mae polisi'r Gronfa ar gael yn **Atodiad F**. Pwrpas unrhyw adolygiad yw sefydlu'r cyfraniadau mwyaf priodol. Gall adolygiad arwain at gynydd neu ostyngiad mewn cyfraniadau.

2.8 Beth yw pwlio?

Ar hyn o bryd nid yw'r awdurdod gweinyddol yn gweithredu pwlio cyfradd cyfraniadau ffurfiol ar gyfer mathau tebyg o gyflogwyr.

Yr unig gyflogwyr y gellir eu pwlio yw'r rhai sydd â chytundeb pasio drwodd neu fath arall o gytundeb rhannu risg gydag awdurdod gosod. Ceir manylion polisi pasio drwodd y Gronfa yn **Atodiad E**.

2.9 Disgresiwn yr Awdurdod Gweinyddol

Gall cyflogwyr unigol gael eu heffeithio gan amgylchiadau nad ydynt yn hawdd eu rheoli o fewn rheolau a pholisiau DSC. Os bydd hyn yn digwydd, gall yr awdurdod gweinyddu fabwysiadu dulliau cyllido amgen fesul achos.

Yn ogystal, gall yr awdurdod gweinyddu ganiatáu mwy o hyblygrwydd i gyfraniadau'r cyflogwr os darperir sicrwydd ychwanegol. Gallai hyblygrwydd gynnwys pethau fel cyfradd cyfraniadau is, gorwel amser estynedig, neu ganiatâd i ymuno â phwl. Gall gwarant ychwanegol gynnwys bond addas, gwarant cyfreithiol rwymol gan drydydd parti priodol, neu warant dros ased.

Mae'r Gronfa'n caniatáu talu cyfraniadau cyflogwr ymlaen llaw o dan amgylchiadau penodol. Ceir rhagor o fanylion ym mholisi'r Gronfa y manylir arno yn **Atodiad Dd**.

Ni fydd y Gronfa yn derbyn unrhyw fath o asedau nad ydynt yn arian parod yn lle cyfraniadau.

2.10 Rheoli gwarged a diffyg

Mae'r strategaeth gyllido wedi'i gynllunio i sicrhau bod pob cyflogwr o leiaf yn cael ei ariannu'n llawn ar sail ddarbodus ar ddiwedd eu gorwel amser penodol eu hunain. Mae natur ansicr a chyfnewidiol cyllido cynlluniau pensiwn yn golygu ei bod yn debygol y bydd adegau pan fydd cyflogwyr mewn gwarged ac adegau pan fydd cyflogwyr mewn diffyg. Mae'r strategaeth gyllido yn cydnabod hyn trwy 1) gan gynnwys digon o doethineb i reoli effaith hyn dros y gorwel amser, a 2) gwneud newidiadau i gyfraddau cyfraniadau cyflogwyr i sicrhau bod amcanion y strategaeth gyllido yn cael eu cyflawni.

Mae amrywiadau mewn sefyllfaoedd cyllido yn anochel dros y gorwel amser, oherwydd symudiadau'r farchnad a gwerthoedd asedau sy'n newid, a allai arwain at ddiffygion a gwarged o bryd i'w gilydd, ac arwain at newidiadau mewn cyfraddau cyfraniadau cyflogwyr.

Mae Tabl 1 yn nodi dull y Gronfa o osod cyfraddau cyfraniadau ar gyfer pob grŵp cyflogwyr.

3 Pa gyfraniadau ychwanegol gall fod yn daladwy?

3.1 Costau pensiwn- dyfarnu pensiwn ychwanegol ac ymddeoliad cynnar ar sail nad yw'n ymwneud a salwch

Os bydd cyflogwr yn dyfarnu pensiwn ychwanegol fel swm budd blynyddol, mae'n talu cyfraniad ychwanegol i'r gronfa fel un taliad lwmp swm. Pennir y swm gan ganllawiau a gyhoeddir gan Adran Actiwari'r Llywodraeth a chânt eu diweddarau o bryd i'w gilydd.

Os bydd gweithiwr yn ymddeol cyn ei oedran ymddeol arferol ar fudd-daliadau heb eu lleihau, efallai y gofynnir i gyflogwyr dalu cyfraniadau ychwanegol a elwir yn daliadau straen.

Mae cyflogwyr fel arfer yn gwneud taliadau straen fel un taliad, er y gall taliadau straen gael eu lledaenu os yw'r awdurdod gweinyddu'n cytuno:

Prif gyrff cyflogi	- hyd at 5 mlynedd
Cyrff Cymunedol a Ganiateir a Cyflogwyr Cyrff a Benderfynir	- hyd at 3 mlynedd
Cyrff Trosglwyddai a Ganiateir	- taladwy yn syth

3.2 Costau pensiwn – ymddeoliad cynnar ar sail iechyd

Os bydd aelod yn ymddeol yn gynnar oherwydd iechyd, rhaid i'w gyflogwr dalu straen ariannu, a all fod yn swm mawr.

Mae'r awdurdod gweinyddu wedi trefnu polisi yswiriant allanol i dalu am straen ymddeoliad cynnar ar sail iechyd i gyflogwyr llai. Mae cyfraniad pob cyflogwr yn cynnwys cyfran o'r premiwm. Pan fydd aelod gweithredol yn ymddeol ar ymddeoliad cynnar ar sail iechyd, mae swm yr hawliad yn cael ei gredydu i gyfran ased y cyflogwr.

Ar gyfer cyflogwyr eraill, mae cyfraniadau pob cyflogwr yn cynnwys lwfans ar gyfer costau straen iechyd disgwylidig. Caiff y costau hyn eu monitro fel rhan o'r broses brisio bob tair blynedd.

Mae polisi y Gronfa wedi ei fanylu yn **Atodiad Ff**.

4 Sut mae'r Gronfa yn cyfrifo asedau ac ymrwymïadau?

4.1 Sut mae cyfrannau asedau cyflogwr yn cael eu cyfrifo?

Mae'r Gronfa yn mabwysiadu dull llif arian i olrhain asedau cyflogwyr unigol.

Mae'r gronfa'n defnyddio system HEAT Hymans Robertson i olrhain asedau cyflogwyr bob mis. Mae asedau pob cyflogwr o ddiwedd y mis blaenorol yn cael eu hychwanegu at lif arian misol a delir i mewn/allan ac enillion ar fuddsoddiadau i roi gwerth ased diwedd mis newydd.

Os bydd gweithiwr yn symud o un cyflogwr i un arall o fewn y Gronfa, bydd asedau sy'n cyfateb i'r gwerth trosglwyddo cyfwerth ag arian parod yn symud o'r cyflogwr gwreiddiol i gyfran ased y cyflogwr sy'n derbyn.

Fel arall, os bydd gweithwyr yn symud pan fydd contract wedi'i contractio'n allanol yn dechrau, bydd actiwari'r Gronfa yn cyfrifo asedau sy'n gysylltiedig â gwerth yr ymrwymïadau sy'n trosglwyddo (gweler adran 5).

4.2 Sut mae ymrwymïadau cyflogwr yn cael ei gyfrifo?

Mae'r Gronfa yn cadw data aelodaeth ar gyfer yr holl aelodau gweithredol, gohiriedig a phensiynwyr. Yn seiliedig ar y data hwn a'r rhagdybiaethau yn Atodiad D, mae actiwari'r Gronfa yn rhagamcanu'r buddion disgwylïedig i'r holl aelodau i'r dyfodol. Mynegir hyn fel un gwerth – yr ymrwymïadau – drwy ganiatáu ar gyfer enillion buddsoddi disgwylïedig yn y dyfodol.

Mae ymrwymïadau pob cyflogwr yn adlewyrchu profiad eu gweithwyr a'u cyn-weithwyr eu hunain.

4.3 Beth yw'r lefel cyllido?

Lefel cyllido cyflogwr yw cymhareb gwerth marchnad cyfran ased yn erbyn ymrwymïadau. Os yw hyn yn llai na 100%, mae gan y cyflogwr ddiffyg: diffyg y cyflogwr. Os yw'n fwy na 100%, mae gan y cyflogwr warged. Swm y diffyg neu warged yw'r gwahaniaeth rhwng gwerth yr ased a gwerth yr ymrwymïadau.

Mae lefelau ariannu a gwerthoedd diffyg/gwarged yn mesur pwynt penodol mewn amser, yn seiliedig ar gyfres benodol o ragdybiaethau ar gyfer y dyfodol. Er bod y mesur hwn o ddiddordeb, i'r rhan fwyaf o gyflogwyr y prif fater yw lefel y cyfraniadau sy'n daladwy. Nid yw lefel y cyllid yn gyrru cyfraddau cyfrannu yn uniongyrchol. Gweler adran 2 am ragor o wybodaeth am gyfraddau.

RHAN B – Digwyddiadau Cyflogwyr

5 Beth sydd yn digwydd pan mae cyflogwr yn ymuno gyda'r Gronfa?

5.1 Pryd gall gyflogwr ymuno gyda'r Gronfa

Gall cyflogwyr ymuno â'r Gronfa os ydynt yn gorff newydd ar yr atodlen neu'n gorff a ganiateir. Gall cyflogwyr dynodedig cyrff a benderfynir newydd hefyd ymuno â'r Gronfa os byddant yn pasio dynodiad i wneud hynny.

Wrth ymuno, bydd y Gronfa'n pennu asedau ac ymrwymïadau'r cyflogwr hwnnw o fewn y Gronfa. Bydd y cyfrifiad yn dibynnu ar y math o gyflogwr, bodolaeth o unrhyw warant, ac amgylchiadau ymuno.

Bydd cyfradd cyfraniad hefyd yn cael ei gosod. Bydd hyn yn cael ei osod yn unol â'r cyfrifiad a nodir yn Adran 2, oni bai bod trefniadau eraill yn berthnasol (er enghraifft, mae'r cyflogwr wedi cytuno ar drefniant pasio drwodd). Ceir rhagor o fanylion am hyn yn Adran 5.2 isod.

5.2 Cyrff a ganiateir newydd o ganlyniad i roi gwasanaethau ar gontract allanol

Mae cyrff a ganiateir newydd fel arfer yn ymuno â'r Gronfa oherwydd bod cyflogwr presennol (fel arfer corff ar yr atodlen fel cyngor) yn rhoi gwasanaeth ar gontract i sefydliad arall (contractwr). Mae hyn yn golygu trosglwyddo staff TUPE o'r awdurdod gosod i'r contractwr. Daw'r contractwr yn gyflogwr newydd i'r Gronfa sy'n cymryd rhan am gyfnod y contract ac mae gweithwyr sy'n trosglwyddo yn parhau i fod yn gymwys ar gyfer aelodaeth CPLIL. Ar ddiwedd y contract, mae gweithwyr fel arfer yn dychwelyd i'r awdurdod gosod neu gontractwr newydd.

Bydd yr ymrwymïadau ar gyfer trosglwyddo aelodau gweithredol yn cael eu cyfrifo gan actiwari'r Gronfa ar y diwrnod cyn i'r gwaith allanol ddigwydd.

Bydd contractwyr newydd yn cael cyfran ased sy'n cyfateb i werth yr ymrwymïadau sy'n trosglwyddo. Gall y cytundeb derbyn bennu dyraniad asedau cychwynnol gwahanol, yn dibynnu ar amgylchiadau contract-benodol.

Mae hyblygrwydd ar gyfer rhoi cyflogwyr ar gontract allanol o ran risg pensiwn y gallai'r contractwr ei ysgwyddo. Gallwch ddod o hyd i ragor o fanylion am opsiynau ar gontract allanol gan yr awdurdod gweinyddu neu yn y cytundeb derbyn contract.

Polisi'r Gronfa yw caniatáu i bob corff a ganiateir gael ei sefydlu gyda threfniant pasio drwodd, yn ôl disgrisiwn yr awdurdod gosod. Manylir ar bolisi'r Gronfa ar basio drwodd yn **Atodiad E**.

5.3 Cyflogwyr newydd eraill

Gall fod amgylchiadau eraill sy'n arwain at corff a ganiateir ymuno â'r Gronfa, ee sefydlu is-gwmni sy'n eiddo llwyr i Awdurdod Lleol. Bydd cyfrifiad o asedau ac ymrwymïadau wrth ymuno a chyfradd gyfrannu yn cael eu gwneud gan ystyried amgylchiadau'r cyflogwr newydd.

Gall cyflogwyr cyrff a benderfynir ymuno â'r Gronfa hefyd. Cyngorau tref a phlwyf yw'r rhain fel arfer. Bydd cyfraddau cyfraniadau'n cael eu pennu gan ddefnyddio'r un dull â chyflogwyr dynodedig eraill yn y Gronfa

5.4 Aseiad risg ar gyfer corff a ganiateir newydd

O dan reoliadau'r CPLIL, rhaid i gorff a ganiateir newydd asesu'r risgiau y mae'n eu peri i'r Gronfa os daw'r cytundeb i ben yn gynnar, er enghraifft os yw'r corff yn mynd yn fethdalwr neu'n mynd i'r wal. Yn ymarferol, mae actiwari'r Gronfa yn asesu hyn oherwydd bod yn rhaid i'r aseiad gael ei gynnal i foddhad yr awdurdod gweinyddu.

Ar ôl ystyried yr asesiad, gall yr awdurdod gweinyddu benderfynu bod yn rhaid i'r corff a ganiateir ddarparu sicrwydd, megis gwarant gan y cyflogwr gosod, indemniad neu fond.

Rhaid i hyn gynnwys rhai neu bob un o'r rhain:

- costau straen unrhyw ymddeoliadau cynnar, os caiff gweithwyr eu diswyddo pan ddaw contract i ben yn gynamserol
- lwfans ar gyfer y risg na fydd asedau'n perfformio cystal â'r disgwyl
- lwfans ar gyfer y risg bod ymrwymadau yn uwch na'r disgwyl
- lwfans ar gyfer y posibilrwydd o beidio â thalu cyfraniadau cyflogwr ac aelod
- diffyg presennol y corff a ganiateir

6 Beth fydd yn digwydd os bydd cyflogwr yn trosglwyddo staff mewn swmp?

Bydd trosglwyddiadau mewn swmp yn cael ei edrych arnynt yn unigol, ond yn gyffredinol:

- Ni fydd y Gronfa'n talu trosglwyddiadau swmp sy'n fwy mewn gwerth na chyfran ased y cyflogwr sy'n trosglwyddo yn y Gronfa, na gwerth ymrwymïadau'r aelodau sy'n trosglwyddo, pa un bynnag sydd isaf.
- ni fydd y Gronfa yn rhoi buddion ychwanegol i aelodau sy'n dod â hawliau i mewn o gronfa arall, oni bai bod y trosglwyddiad ased yn ddigon i gwrdd â ymrwymïadau ychwanegol
- gall y Gronfa ganiatáu diffygion ar drosglwyddiadau swmp os oes gan y cyflogwr gyfamod addas a'i fod yn ymrwymo i gwrdd â'r diffyg mewn cyfnod priodol, a allai olygu bod angen cynyddu cyfraniadau rhwng prisiadau.

7 Beth sydd yn digwydd pan mae cyflogwr yn gadael y Gronfa?

7.1 Beth yw digwyddiad terfynu?

Digwyddiadau ar gyfer ystyried rhoi'r gorau i'r Gronfa yw:

- mae'r aelod gweithredol olaf wedi stopio cyfrannu i'r Gronfa. Gall yr awdurdod gweinyddu, yn ôl ei ddisgresiwn, ohirio gweithredu am hyd at dair blynedd drwy gyhoeddi hysbysiad atal. Mae hynny'n golygu na fydd terfyniad yn cael ei sbarduno os yw'r cyflogwr yn cyflogi un neu fwy o aelodau gweithredol yn ystod yr amser y cytunwyd arno
- ansolfedd, dirwyn i ben neu ymddatod y corff
- torri unrhyw ymrwymiad yn y cytundeb derbyn nad ydynt yn cael eu hunioni i foddhad y Gronfa
- methiant i dalu unrhyw symiau dyledus o fewn y cyfnod gofynnol
- methiant i adnewyddu neu addasu lefel bond neu indemniad, neu i gadarnhau gwarantwr amgen priodol
- terfynu trefniant dyled gohiriedig (DDA)

Os does dim trefniant dyled gohiriedig mewn lle, bydd yr awdurdod gweinyddu yn cyfarwyddo actiwari'r Gronfa i gynnal prisiad terfynol er mwyn cyfrifo a oes gwarged neu ddiffyg pan fydd y cyflogwr yn gadael y Gronfa.

7.2 Beth sydd yn digwydd pan mae cyflogwr yn terfynu?

Mae'n rhaid i'r awdurdod gweinyddu ddiogelu buddiannau gweddill cyflogwyr y Gronfa pan fydd cyflogwr yn gadael y cynllun. Nod yr actiwari yw amddiffyn y cyflogwyr sy'n weddill rhag y risg o golled yn y dyfodol. Mae'r targed ariannu a fabwysiadwyd ar gyfer y cyfrifiad terfynu isod. Diffinnir y rhain yn [Atodiad D](#).

- Lle nad oes gwarantwr, bydd ymrwymadau terfynu a gwarged/diffyg terfynol fel arfer yn cael eu cyfrifo gan ddefnyddio sail risg isel, sy'n fwy darbodus na'r sail cyfranogiad parhaus. Diffinnir y sail gadael risg isel yn [Atodiad D](#).
- Os oes gwarantwr, bydd y warrant yn cael ei hystyried cyn y prisiad terfynu.
 - Pan fo'r gwarantwr yn warrantwr pan mae popeth arall wedi methu, (h.y. lle bydd y warrant ddim yn cael effaith ar y digwyddiad terfynu a'r setliad terfynol) ni fydd hyn yn cael unrhyw effaith ar y prisiad terfynu.
 - Os nad yw hyn yn wir (h.y. os yw'r gwarant yn parhau i fod yn gymwys mewn perthynas â ymrwymadau'r cyn-gyflogwr ar ôl rhoi'r gorau iddi), gellir cyfrifo terfyniad gan ddefnyddio'r un sail a ddefnyddiwyd i gyfrifo ar gyfer pwrpas y prisiad teirblynyddol.
- Yn dibynnu ar y gwarant, efallai y bydd modd trosglwyddo ymrwymadau ac asedau'r cyflogwr i'r gwarantwr heb grisialu diffygion neu warged. Gall hyn ddigwydd os na all cyflogwr dalu'r cyfraniadau sy'n ddyledus a bod y dull o weithredu o fewn telerau'r gwarant. Gelwir hyn yn 'amsugno' yr asedau a'r ymrwymadau.

Os na all y Gronfa adennill y taliad gofynnol yn llawn, bydd symiau heb eu talu yn cael eu talu gan yr awdurdod gosod cysylltiedig (yn achos corff a ganiateir sy'n dod i ben) neu'n cael ei rannu rhwng cyflogwyr eraill y Gronfa. Gall hyn olygu bod angen adolygu'r dystysgrif Cyfraddau ac Addasiadau ar unwaith neu gael ei adlewyrchu yn y cyfraddau cyfrannu a bennwyd yn y prisiad ffurfiol nesaf.

Mae actiwari'r Gronfa yn codi ffi am brisiadau terfynu ac efallai y bydd costau terfynu eraill. Mae ffioedd a threuliau ar draul y cyflogwr ac yn cael eu tynnu o'r gwarged terfynu neu eu hychwanegu at y diffyg terfynu. Mae hyn yn gwella effeithlonrwydd drwy leihau trafodion rhwng y cyflogwr a'r Gronfa.

Mae'r polisi ar adael y Gronfa yn **Atodiad G**.

7.3 Beth sydd yn digwydd os oes gwarged?

Os yw'r prisiad terfynu yn dangos bod gan y cyflogwr sy'n gadael fwy o asedau na ymrwymadau – credyd ymadael – gall yr awdurdod gweinyddu benderfynu faint fydd yn cael ei dalu'n ôl i'r cyflogwr ar sail:

- swm y gwarged
- cyfran y gwarged oherwydd cyfraniadau'r cyflogwr
- unrhyw sylwadau (fel cytundebau rhannu risg neu warantau) a wneir gan y cyflogwr sy'n gadael ac unrhyw gyflogwr sy'n darparu gwarant neu ryw fath arall o gymorth cyflogwr
- unrhyw ffactorau perthnasol eraill.

Manylir ar ddull y Gronfa o ymdrin â chredydau ymadael yn y polisi gadael yn **Atodiad G**.

7.4 Sut mae cyflogwyr yn ad-dalu dyledion terfynu?

Os oes diffyg, bydd disgwyl taliad llawn mewn un taliad neu:

- wedi'i wasgaru dros gyfnod y cytunwyd arno, os yw'r cyflogwr yn ymrwymo i gytundeb gwasgaru gohiriedig (DSA)
- os bydd cyflogwr sy'n gadael yn ymrwymo i drefniant dyled ohiriedig, mae'n aros yn y Gronfa ac yn talu cyfraniadau nes bod y ddyled terfynu wedi'i had-dalu. Caiff taliadau eu hailasesu ym mhob prisiad ffurfiol

Manylir ar bolisi hyblygrwydd cyflogwyr wrth ymadael yn y polisi ar adael y Gronfa yn **Atodiad G**.

7.5 Beth os nad oes gan gyflogwr aelodau gweithredol?

Pan fydd cyflogwyr yn gadael y Gronfa oherwydd bod eu haelod gweithredol diwethaf wedi gadael, gallant dalu dyled terfynu, derbyn credyd ymadael neu fynd i mewn i DDA/DSA. Y tu hwnt i hyn nid oes ganddynt unrhyw ymrwymadau bellach i'r Gronfa ac ychwaith:

- a) daw eu cyfran ased i ben cyn i'r holl fuddion cyn-weithwyr gael eu talu. Bydd yn ofynnol i gyflogwyr eraill y Gronfa gyfrannu at weddill y buddion. Bydd actiwari'r Gronfa yn rhannu'r ymrwymadau ar sail pro-rata mewn prisiadau ffurfiol dilynol.
- b) bydd y cyn-weithiwr neu ddibynnydd olaf yn marw cyn i gyfran ased y cyflogwr ddod i ben yn llwyr. Bydd actiwari'r gronfa yn dosrannu'r asedau sy'n weddill i gyflogwyr eraill y Gronfa ar sail pro-rata.

8 Beth yw'r gofynion adrodd statudol?

8.1 Rheoliadau adrodd

Mae Deddf Pensiynau'r Gwasanaeth Cyhoeddus 2013 yn ei gwneud yn ofynnol i Adran Actiwari'r Llywodraeth adrodd ar gronfeydd CPLIL yng Nghymru a Lloegr ar ôl pob prisiad tair blynedd, yn yr hyn a elwir fel arfer yn adroddiad adran 13. Mae'r adroddiad yn cynnwys cyngor os ydi'r amcanion canlynol wedi ei gyflawni:

- Cydymffurfio
- Cysondeb
- Diddyledrwydd
- Effeithlonrwydd cost tymor hir

8.2 Diddyledrwydd

Gosodir cyfraniadau cyflogwyr ar lefel diddyledrwydd priodol os yw cyfradd y cyfraniad yn targedu lefel ariannu o 100% dros amser priodol, gan ddefnyddio tybiaethau priodol o gymharu â chronfeydd eraill. Naill ai:

- (a) gall cyflogwyr ar y cyd gynyddu eu cyfraniadau, neu gall y Gronfa wireddu cynlluniau wrth gefn i dargedu lefel ariannu 100%
- neu
- (b) bod cynllun priodol ar waith os oes, neu os disgwylir y bydd, gostyngiad yng ngallu cyflogwyr i gynyddu cyfraniadau yn ôl yr angen.

8.3 Effeithlonrwydd cost hirdymor

Mae cyfraniadau'r cyflogwr yn cael eu gosod ar lefel effeithlonrwydd cost hirdymor priodol os yw'r gyfradd cyfrannu yn darparu ar gyfer cost cronni buddion cyfredol, gydag addasiad priodol ar gyfer unrhyw warged neu ddiffyg.

I asesu hyn, gall yr awdurdod gweinyddu ystyried ffactorau absoliwt a chymharol.

Mae ffactorau cymharol yn cynnwys:

- cymharu cronfeydd CPLIL gyda'i gilydd
- y cyfnod adfer diffyg ymhlyg
- yr adenillion buddsoddi sydd eu hangen i sicrhau lefel cyllido llawn ar ôl 20 mlynedd.

Mae ffactorau absoliwt yn cynnwys:

1. cymharu cronfeydd gyda meincnod gwrthrychol
2. i ba raddau y bydd cyfraniadau'n talu am gost cronni buddion cyfredol a llog ar unrhyw ddiffyg
3. sut mae'r enillion buddsoddi gofynnol o dan ystyriaethau cymharol yn cymharu â'r enillion amcangyfrifedig yn y dyfodol a dargedir gan y strategaeth fuddsoddi
4. i ba raddau y mae cyfraniadau a dalwyd yn unol â chyfraniadau disgwylidig, yn seiliedig ar y dystysgrif Cyfraddau ac Addasiadau

5. sut mae unrhyw gynllun adfer diffyg newydd yn cysoni ag, ac yn gallu bod yn barhad o, unrhyw gynllun adfer diffyg blaenorol, gan ganiatáu ar gyfer profiad y Gronfa

Gall y metrigau hyn gael eu hasesu gan Adran Actiwari'r Llywodraeth ar sail safonedig sy'n ymwneud â'r farchnad lle nad yw seiliau actiwaraid y Gronfa yn cynnig cymariaethau syml.

Bydd gwybodaeth safonol am ymagwedd y Gronfa at ei ddiwydrwydd a'i heffeithlonrwydd cost hirdymor yn cael ei darparu mewn fformat dangosfwrdd unffurf yn yr adroddiad prisio i hwyluso cymariaethau rhwng cronfeydd.

Atodiadau

Atodiad A – Y Fframwaith Rheoleiddio

A1 Pam bod angen datganiad strategaeth cyllido?

Mae rheoliadau Cynllun Pensiwn Llywodraeth Leol (CPLIL) yn gofyn i gronfeydd i gynnal a chyhoeddi datganiad strategaeth cyllido (DSC). Yn ôl y Weinyddiaeth Tai, Cymunedau a Llywodraeth Leol (MHCLG) pwrpas y DSC yw dogfennu'r prosesau y mae'r awdurdod gweinyddu yn eu defnyddio i:

- sefydlu **strategaeth glir a thryloyw sy'n benodol i'r gronfa** sy'n nodi'r ffordd orau o fodloni ymrwymadau pensiwn cyflogwyr wrth symud ymlaen
- cefnogi'r dymuniad o gynnal cyfradd cyfraniadau sylfaenol mor gyson a sefydlog â phosibl, fel y'i diffinnir yn Rheoliad 62(5) o Reoliadau CPLIL 2013
- sicrhau bod y gofynion rheoleiddiol i osod cyfraniadau i sicrhau ddi-dyledrwydd ac effeithlonrwydd cost hirdymor y Gronfa yn cael eu bodloni.
- esbonio sut mae'r Gronfa yn cydbwysu buddiannau gwahanol gyflogwyr
- esbonio sut mae'r Gronfa yn delio â gwrthdaro buddiannau ac yn cyfeirio at bolisïau/strategaethau eraill.

Er mwyn paratoi'r DSC hwn, mae'r awdurdod gweinyddu wedi defnyddio canllawiau a baratowyd ar y cyd gan y Bwrdd Cynghori Cynlluniau (SAB), MHCLG a'r Sefydliad Siartredig Cyllid Cyhoeddus a Chyfrifeg (CIPFA) dyddiedig Ionawr 2025.

Mae gan y Gronfa ddyletswydd ymddiriedolwyr i aelodau'r cynllun a ymrwymadau i gyflogwyr i weinyddu'r cynllun yn gymwys i gadw cyfraniadau cyflogwyr ar lefel fforddiadwy. Mae'r datganiad strategaeth cyllido yn nodi sut mae'r Gronfa yn bodloni'r cyfrifoldebau hyn.

A2 Ymgynghoriad

Mae rheoliadau CPLIL a chanllawiau diweddaraf CIPFA yn nodi y dylid paratoi'r DSC mewn ymgynghoriad â "*personau y mae'r awdurdod yn eu hystyried yn briodol*". Dylid hyn gynnwys '*deialog ystyrlon... ag awdurdodau codi'r dreth gyngor a chynrychiolwyr cyflogwyr eraill sy'n cymryd rhan*'.

Yn ymarferol, ar gyfer y Gronfa, roedd y broses ymgynghori ar gyfer y DSC hwn fel a ganlyn:

- Cyhoeddwyd fersiwn ddrafft o'r DSC i holl gyflogwyr y Gronfa ym mis Chwefror 2026 ar gyfer sylwadau;
- Gofyn am sylwadau o fewn 20 diwrnod gwaith;
- Cynhaliwyd Fforwm Cyflogwyr ar 24 Hydref 2025 lle amlinellwyd y strategaeth cyllido a roedd cyfle i godi ac ateb cwestiynau ynghylch y strategaethau cyllido;

- Ar ôl diwedd y cyfnod ymgynghori, diweddarwyd y DSC lle bo angen ac yna ei gyhoeddi, ym mis Mawrth 2026.

A3 Sut mae'r DSC yn cael ei gyhoeddi?

Mae'r DSC ar gael drwy'r ffononellau canlynol:

- Cyhoeddi ar y wefan
- Copi wedi'i anfon trwy e-bost at bob cyflogwr sydd yn y Gronfa
- Copi llawn wedi ei gyfeirio â'r adroddiad blynyddol a chyfrifon y Gronfa
- Copïau ar gael ar gais.

A4 Sut mae'r DSC yn cyd-fynd â dogfennaeth gyffredinol y Gronfa?

Mae'r DSC yn grynodedb safbwynt y Gronfa at ariannu ymrwymadau. Nid yw'n holl gynhwysfawr – mae'r Gronfa'n cyhoeddi datganiadau eraill fel y datganiad strategaeth fuddsoddi, y datganiad llywodraethu a'r datganiad cyfathrebu. Mae adroddiad blynyddol a chyfrifon y Gronfa hefyd yn cynnwys y wybodaeth ddiweddaraf am y Gronfa.

Gallwch weld holl ddogfennaeth y Gronfa yn [Cartref \(cronfabensiwnngwynedd.cymru\)](http://Cartref(cronfabensiwnngwynedd.cymru))

Atodiad B – Rolau a chyfrifoldebau

B1 Mae'n ofynnol i'r awdurdod gweinyddu:

- 1 gweithredu cronfa pensiwn
- 2 casglu cyfraniadau cyflogwyr a gweithwyr, incwm buddsoddi a symiau eraill sy'n ddyledus i'r gronfa pensiwn fel y nodir yn Rheoliadau CPLIL
- 3 cael polisi uwchgyfeirio mewn sefyllfaoedd lle mae cyflogwyr yn methu â chyflawni eu hymrwymadau
- 4 talu'r hawliau perthnasol o'r Gronfa fel y'u nodir yn Rheoliadau CPLIL
- 5 buddsoddi arian dros ben yn unol â'r rheoliadau perthnasol
- 6 sicrhau bod arian parod ar gael i fodloni ymrwymadau fel a phan fyddant yn ddyledus.
- 7 sicrhau bod buddion a delir i aelodau yn gywir ac ymgymryd â champau amserol a phriodol i unioni unrhyw daliadau buddion anghywir
- 8 cymryd mesurau fel y nodir yn y rheoliadau i ddiogelu'r gronfa rhag canlyniadau diffyg cyflogwr
- 9 rheoli'r broses brisio mewn ymgynghoriad ag actiwari'r Gronfa
- 10 paratoi a chynnal DSC a pholisïau cyllido cysylltiedig a DSB, ar ôl ymgynghori'n briodol â phartïon â diddordeb
- 11 monitro pob agwedd ar berfformiad a chyllid y Gronfa, a diwygio'r DSB/DSC yn unol â hynny
- 12 sefydlu polisi ynghylch taliadau ymadael a thalu credydau/debydau ymadael mewn perthynas ag ymadael cyflogwyr
- 13 rheoli yn effeithiol unrhyw wrthdaro buddiannau posibl sy'n deillio o'i rôl ddeuol fel gweinyddwr y gronfa a chyflogwr cynllun
- 14 cefnogi a monitro bwrdd pensiwn lleol fel sy'n ofynnol gan Ddeddf Pensiynau'r Gwasanaeth Cyhoeddus 2013, y Rheoliadau a Chod Ymarfer perthnasol y Rheoleiddiwr Pensiynau
- 15 galluogi'r bwrdd pensiwn lleol i adolygu'r brisio a'r broses adolygu DSC, fel y nodir yn eu cylch gorchwyl.

B2 Mae'n ofynnol i gyflogwyr unigol:

- 1 Sicrhau bod staff sy'n gymwys wedi'u cofrestru'n gontractiol ac yn didynnu cyfraniadau o dâl cyflogeion yn gywir ar ôl pennu'r gyfradd gyfraniadau cyflogeion priodol (yn unol â'r Rheoliadau).
- 2 darparu data cywir i'r Gronfa a deall y bydd ansawdd y data a ddarperir i'r Gronfa yn effeithio'n uniongyrchol ar asesu eu ymrwymadau a'u cyfraniadau. Yn benodol, gall unrhyw ddiffygion yn eu data arwain at y cyflogwr yn talu cyfraniadau uwch nag y byddai fel arall yn wir pe bai eu data o ansawdd uchel
- 3 talu'r holl gyfraniadau parhaus, gan gynnwys cyfraniadau'r cyflogwr a bennir gan yr actiwari ac a nodir yn y dystysgrif cyfraddau ac addasiadau, ac unrhyw daliadau ymadael ar roi'r gorau i gyfranogi yn y Gronfa, yn brydlon erbyn y dyddiad dyledus
- 4 datblygu polisi ar ddisgresiynau penodol ac arfer y disgresiynau hynny fel y caniateir o fewn y fframwaith rheoleiddio
- 5 gwneud cyfraniadau ychwanegol yn unol â'r trefniadau y cytunwyd arnynt mewn perthynas â, er enghraifft, cynyddu budd-daliadau'r cynllun a straen ymdeol yn gynnar

- 6 hysbysu'r awdurdod gweinyddu yn brydlon am bob newid i aelodaeth weithredol sy'n effeithio ar gyllid yn y dyfodol.

B3 Dylai actiwari'r Gronfa:

- 1 paratoi prisiadau gan gynnwys gosod cyfraddau cyfraniadau cyflogwyr ar lefel i sicrhau diddyledrwydd y Gronfa ac effeithlonrwydd cost hirdymor yn seiliedig ar y rhagdybiaethau a osodwyd gan yr awdurdod gweinyddu ac o ystyried yr DSC a'r Rheoliadau CPLIL
- 2 darparu cyngor fel y gall y Gronfa osod y rhagdybiaethau angenrheidiol ar gyfer y prisiad
- 3 paratoi cyngor a chyfrifiadau mewn cysylltiad â throsglwyddiadau swmp, a'r agweddau ariannu ar faterion sy'n gysylltiedig â budd-daliadau unigol fel costau straen pensiwn, costau ymdeol salwch, costau blynyddoedd ychwanegol iawndal, ac ati
- 4 darparu cyngor a phrasiadau i'r Gronfa fel y gall wneud penderfyniadau ar gyflogwyr sy'n gadael
- 5 darparu cyngor i'r Gronfa ar fondiau neu fathau eraill o ddiogelwch yn erbyn yr effaith ariannol ar y Gronfa o ddiffyg gan gyflogwr
- 6 cynorthwyo'r Gronfa i asesu a oes angen adolygu cyfraniadau cyflogwr rhwng prisiadau fel y caniateir neu'n ofynnol gan y rheoliadau
- 7 sicrhau bod y Gronfa yn ymwybodol o unrhyw arweiniad proffesiynol neu ofynion proffesiynol eraill a allai fod yn berthnasol yn y rôl o gynghori'r Gronfa.
- 8 Adnabod i'r Gronfa a rheoli unrhyw wrthdaro buddiannau posibl a allai godi wrth gyflawni trefniadau cytundebol i'r Gronfa a chleientiaid eraill.

B4 Bwrdd Pensiwn Lleol:

Mae gan fyrddau pensiwn lleol gyfrifoldeb i gynorthwyo'r awdurdod gweinyddu i sicrhau cydymffurfiaeth â rheoliadau CPLIL, deddfwriaeth arall sy'n ymwneud â llywodraethu a gweinyddu'r CPLIL, unrhyw ofynion a osodir gan y Rheoleiddiwr mewn perthynas â CPLIL, ac i sicrhau llywodraethu a gweinyddiaeth effeithiol ac effeithlon y CPLIL. Bydd pob cronfa yn penderfynu ar y mewnbnw i ddatblygu'r DSC (fel y bo'n briodol o fewn trefniadau llywodraethu cronfa ei hun) fodd bynnag, gall hyn gynnwys:

- 1 Cynorthwyo gyda datblygu, ac adolygu, y DSC
- 2 Adolygu cydymffurfiaeth cyflogwyr cynllun â'u dyletswyddau o dan yr CPLIL, rheoliadau a deddfwriaeth berthnasol arall
- 3 Cynorthwyo gyda datblygu, ac adolygu, cyfathrebu mewn perthynas â'r CPLIL

B5 Gwarantwyr cyflogwyr

- 1 Yr Adran Addysg - Talu dyledion rhoi'r gorau i academi (lle nad yw'r ymrwymadau'n cael eu trosglwyddo i MAT arall) ac ystyried defnyddio pwerau ymyrraeth os ystyrir bod academi yn torri'r rheoliadau.
- 2 Cyrff eraill sydd â diddordeb ariannol (cyflogwyr allanol).

B6 Partion eraill:

1. ymgynghorwyr buddsoddi mewnol ac allanol yn sicrhau bod y datganiad strategaeth fuddsoddi (DSB) yn gyson â'r datganiad strategaeth cyllido (DSC)

- 2 mae rheolwyr buddsoddi, ceidwaid a bancwyr yn chwarae eu rhan yn buddsoddi a dadfuddsoddi asedau'r Gronfa yn effeithiol yn unol â'r ISS
- 3 archwilwyr yn cydymffurfio â safonau, sicrhau cydymffurfiaeth y Gronfa â gofynion, monitro a chynghori ar ganfod twyll, a llofnodi adroddiadau blynyddol a datganiadau ariannol
- 4 Efallai y gofynnir i ymgynghorwyr llywodraethu gynghori'r awdurdod gweinyddu ar brosesau a dulliau gweithio
- 5 ymgynghorwyr cyfreithiol mewnol ac allanol yn sicrhau bod y Gronfa yn cydymffurfio â'r holl reoliadau a gofynion llywodraeth leol ehangach, gan gynnwys gweithdrefnau'r awdurdod gweinyddu ei hun
- 6 mae'r Weinyddiaeth Tai, Cymunedau a Llywodraeth Leol, gyda chymorth Adran Actiwari'r Llywodraeth a Bwrdd Cynghori'r Cynllun, yn gweithio gyda chronfeydd CPLIL i fodloni gofynion Adran 13.

Atodiad C – Geirfa

Tystysgrifau actiwaraid

Datganiad o'r cyfraniadau sy'n daladwy gan y cyflogwr (gweler hefyd tystysgrif cyfraniadau ac addasiadau). Y dyddiad effeithiol yw 12 mis ar ôl cwblhau'r prisiad.

Prisiad actiwaraid

Ymchwiliad gan actiwari, a benodwyd gan awdurdod gweinyddu, i gostau'r cynllun a gallu'r gronfa a reolir gan yr awdurdod hwnnw i gwrdd a'i ymrwymadau. Mae hyn yn asesu'r lefel ariannu a'r cyfraddau cyfraniadau cyflogwr a argymhellir yn seiliedig ar amcangyfrif cost pensiynau mewn taliad a'r rhai sydd eto i'w talu a chymharu hyn â gwerth yr asedau a ddelir yn y Gronfa. Mae'r prisiad yn digwydd bob tair blynedd (teirblynnyddol).

Yr awdurdod gweinyddu (y cyfeirir ato fel 'y gronfa')

Corff a restrir yn Rhan 1 o Atodlen 3 o'r rheoliadau sy'n cynnal cronfa o fewn CPLIL a chorff sydd â dyletswydd statudol i reoli a gweinyddu'r CPLIL a chynnal cronfa bensiwn (y gronfa). Fel arfer, ond heb fod yn gyfyngedig i fod, awdurdod lleol.

Cytundeb derbyn

Cytundeb ysgrifenedig sy'n darparu i gorff gymryd rhan yn y CPLIL fel cyflogwr cynllun

Rhagdybiaethau

Rhagolygon o brofiad yn y dyfodol sy'n effeithio ar gostau'r cynllun. Er enghraifft, twf cyflog, hirhoedledd pensiynwyr, chwyddiant, ac enillion buddsoddi.

Cod Ymarfer

Cod Ymarfer Cyffredinol y Rheoleiddiwr Pensiynau.

Trefniant lledaenu dyled

Y gallu i ledaenu taliad ymadael dros gyfnod o amser.

Cytundeb dyled ohiriedig

Cytundeb i gyflogwr barhau i gymryd rhan yn y CPLIL heb unrhyw aelodau cynllun sy'n cyfrannu.

Cyfamod cyflogwr

Maint ymrwymadau cyfreithiol y cyflogwr a'r gallu ariannol i gefnogi ei gynllun pensiwn nawr ac yn y dyfodol.

Lefel cyllido

Y lefel ariannu yw gwerth asedau sy'n cymharu a'r ymrwymadau. Gellir ei fynegi fel cymhareb o'r asedau a'r ymrwymadau (a elwir yn lefel ariannu) neu fel y gwahaniaeth rhwng yr asedau a'r ymrwymadau (y cyfeirir ato fel gwarged neu ddiffyg).

Dyddiad prisiad y gronfa

Dyddiad prisiad teirblynnyddol y gronfa.

Gwarant / gwarantwr

Addewid ffurfiol gan drydydd parti (y gwarantwr) y bydd yn bodloni unrhyw ymrwymadau pensiwn nad ydynt wedi'u cyflawni gan gyflogwr penodol. Bydd presenoldeb gwarantwr yn golygu, er enghraifft, y gall y gronfa ystyried cyfamod y cyflogwr mor gryf â'i warantwr.

Bwrdd Pensiwn Lleol

Sefydlwyd y bwrdd i gynorthwyo'r awdurdod gweinyddu fel Rheolwr Cynllun ar gyfer pob Cronfa.

Canllawiau anstatudol

Canllawiau sydd, er nad yw'n rhoi unrhyw rwymedigaeth statudol i'r partion a enwir, dylent fodd bynnag ystyried ei gynnwys.

Digwyddiadau hysbysadwy

Digwyddiadau y dylai'r cyflogwr hysbysu'r awdurdod gweinyddu amdanynt.

Ymrwymadau gwasanaeth yn y gorffennol

Cost pensiynau sydd eisoes wedi'u cronni neu sy'n cael eu talu

Pwyllgor pensiwn

Pwyllgor neu is-bwyllgor y mae awdurdod gweinyddu wedi dirprwyo ei swyddogaeth pensiwn iddo.

Strategaeth gweinyddu pensiynau

Datganiad o ddyletswyddau a chyfrifoldebau cyflogwyr y cynllun a'r awdurdodau gweinyddu i sicrhau rheolaeth effeithiol o'r cynllun

Cyfraniadau cyflogwr cynradd ac eilradd

Mae cyfraniadau'r cyflogwr cynradd yn cwrdd â chostau'r cynllun yn y dyfodol a chyfraniadau'r cyflogwr eilaidd yn bodloni'r costau sydd eisoes wedi'u cronni (wedi'i addasu i adlewyrchu profiad pob cyflogwr cynllun). Felly, bydd cyfraniadau'n amrywio ar draws cyflogwyr y cynllun o fewn Cronfa.

Tystysgrif cyfraddau ac addasiadau

Datganiad o'r cyfraniadau sy'n daladwy gan bob cyflogwr cynllun (gweler tystysgrifau actiwaraid)

Rheolwr Cynllun

Person neu gorff sy'n gyfrifol am reoli neu weinyddu cynllun pensiwn a sefydlwyd o dan adran 1 o Ddeddf 2013. Yn achos y CPLIL, mae gan bob Cronfa Rheolwr Cynllun sef yr awdurdod gweinyddu.

Atodiad Ch – Risgiau a rheolaethau

Ch1 Rheoli risgiau

Mae gan yr awdurdod gweinyddol raglen rheoli risg i nodi a rheoli risgiau ariannol, demograffig, rheoleiddiol a llywodraethu.

Mae gan y Bwrdd Pensiwn rôl goruchwyllo / cynorthwyo a nid rôl gwneud penderfyniadau, ei gyfrifoldebau yw i:

1. Cynorthwyo Cronfa Bensiwn Gwynedd fel Rheolwr Cynllun;
2. Sicrhau cydymffurfiaeth â rheoliadau a gofynion a orfodir gan y Rheoleiddiwr Pensiynau a'r Adran Cymunedau a Llywodraeth Leol
3. Sicrhau llywodraethu a gweinyddu effeithiol ac effeithlon o'r Gronfa.
4. Cynorthwyo gyda materion eraill fel y gall rheoliadau'r cynllun ei nodi.

Mae manylion y risgiau a'r rheolaethau allweddol sy'n benodol i'r gronfa wedi'u nodi yn y gofrestr risg.

Ch2 Asesu a monitro cyfamod y cyflogwr

Nid oes gan lawer o'r cyflogwyr sy'n cymryd rhan yn y Gronfa, megis cyrff a ganiateir, unrhyw bwerau codi trethi lleol. Mae'r Gronfa yn asesu ac yn monitro iechyd ariannol hirdymor y cyflogwyr hyn i asesu lefel briodol o risg ar gyfer strategaeth cyllido pob cyflogwr.

Math o gyflogwr	Asesiad	Monitro
Awdurdodau Lleol, Heddlu, Parc Cenedlaethol Eryri	Codi trethi neu gyda chefnogaeth y llywodraeth, nid oes angen asesiad unigol	d/b
Cyrff a benderfynir	Yn aml yn codi trethi neu gyda chefnogaeth y llywodraeth, nid oes angen asesiad unigol	d/b
Cyrff addysg bellach	Gall asesiadau gael eu comisiynu gan arbenigwyr fel y bo'n briodol neu eu cynnal gan Swyddogion y Gronfa	Gall y Gronfa adolygu cyflogwyr o bryd i'w gilydd neu pan fydd digwyddiad arwyddocaol yn digwydd
Cyrff a ganiateir (Cyrff Cymunedol a ganiateir) (CABs)	Gall asesiadau gael eu comisiynu gan arbenigwyr fel y bo'n briodol neu eu cynnal gan Swyddogion y Gronfa	Gall y Gronfa adolygu cyflogwyr o bryd i'w gilydd neu pan fydd digwyddiad arwyddocaol yn digwydd
Cyrff trosglwyddai a ganiateir (TABs)	Gwarant effeithiol a ddarperir gan yr Awdurdod Dyfarnu yn y rhan fwyaf o achosion, fel arall: Gall asesiadau gael eu comisiynu gan arbenigwyr fel y bo'n briodol neu eu cynnal gan Swyddogion y Gronfa	Gall y Gronfa adolygu cyflogwyr o bryd i'w gilydd neu pan fydd digwyddiad arwyddocaol yn digwydd

Gall unrhyw newid yn y cyfamod dros y cyfnod rhyng-brisio arwain at adolygiad cyfradd cyfraniad

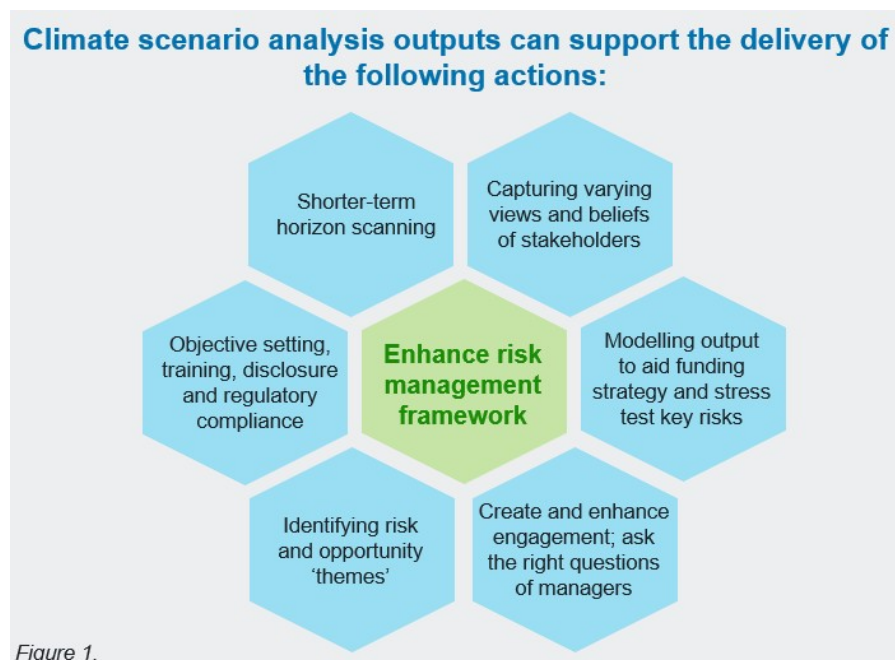
Ch3 Adroddiadau risg hinsawdd a TCFD

Mae'r Gronfa wedi ystyried risgiau sy'n gysylltiedig â'r hinsawdd wrth osod y strategaeth gyllido. Er mwyn ystyried gwytnwch y strategaeth, mae'r Gronfa wedi cynnal dadansoddiad senarios hinsawdd sy'n ymgorffori profion straen, a dadansoddiad senarios ar sail naratif ar gyfer cyflogwyr awdurdodau lleol ym mhrisiad 2025. Mae'r dull naratif yn archwilio'r risgiau cymhleth a rhyng-gysylltiedig sy'n gysylltiedig â newid yn yr hinsawdd trwy ddiffinio risg eithafol penodol (yn yr achos hwn sioc bwyd) ac adeiladu naratif ynghylch ymatebion polisi a marchnad posibl, gan nodi y gall y rhain fod yn is-optimaid. Mae'r dull hwn yn caniatáu ystyried effaith risgiau ochr isel sydyn, difrifol yn y tymor byr, y rhyng-ddibyniaethau sy'n codi a chamau gweithredu uniongyrchol posibl. Mae cysylltu'r dull hwn â phroffion straen (i ddeall yn well effaith senarios hinsawdd posibl) wedi caniatáu i'r Gronfa asesu ystod o ganlyniadau a allai godi ac asesu gwytnwch y Gronfa o dan y senarios hyn.

Mae'r canlyniadau'n dangos:

1. Wrth ystyried profion straen senario hinsawdd, mae'n ymddangos bod y Gronfa yn gyffredinol yn wydn i wahanol senarios hinsawdd, gydag effeithiau cymedrol yn gyffredinol yn erbyn yr achos sylfaen wedi'i fodlu
2. Canlyniadau i'r anfantais, mae dadansoddiad naratif yn awgrymu bod y Gronfa yn debygol o fod yn wydn yn wyneb rhai digwyddiadau risg i lawr difrifol (o'i gymharu â'r achos sylfaenol), ond nid pob un.

Mae dadansoddiad senarios hinsawdd yn helpu i asesu risgiau ac yn profi gwytnwch strategaethau cyfredol a hirdymor o dan wahanol senarios. Mae hyn yn helpu i nodi gwendidau ar draws asedau a ymrwymadau. Gall adnabod y gwendidau hyn lywio prosesau rheoli risg (gweler ffigur 1), gan helpu'r Gronfa i sicrhau bod rheolaethau a rheolaeth priodol ar waith. Felly, mae dadansoddiad senarios yn cefnogi gwneud penderfyniadau gwybodus, a gellir ei ddefnyddio yn y dyfodol i gynorthwyo gyda datgeliadau a baratowyd yn unol ag egwyddorion y Tasglu ar Ddatgeliadau Ariannol sy'n Gysylltiedig â'r Hinsawdd (TCFD).



Ni chymhwyswyd y dadansoddiad hinsawdd hwn i'r modelu strategaeth cyllido ar gyfer cyflogwyr llai. Fodd bynnag, o ystyried bod yr un model sylfaenol yn cael ei ddefnyddio ar gyfer pob cyflogwr a bod cyflogwyr yr awdurdod lleol yn ffurfio'r mwyafrif helaeth o asedau a ymrwymadau'r Gronfa, ni ystyriwyd bod cymhwyso'r dadansoddiad hinsawdd i bob cyflogwr yn gymesur ar hyn o bryd ac ni fyddai disgwyl iddo arwain at unrhyw newidiadau i'r cynlluniau cyfraniadau y cytunwyd arnynt.

Mae gan y Gronfa Bolisi Buddsoddi Cyfrifol y cytunwyd arno ddiwethaf gan y Pwyllgor Pensiynau yn 2022.

CH4 Adrodd ar y Bwlch Pensiwn rhwng y Rhywiau

Cyhoeddodd y llywodraeth ei hymgyngoriad "Cynllun Pensiwn Llywodraeth Leol yng Nghymru a Lloegr: Mynediad a Thegwch" ym mis Mai 2025. Un o'r cynigion fel rhan o'r ymgynghoriad hwn oedd cynnwys adroddiadau bwlch pensiwn rhwng y rhywiau yn adroddiad prisio 2025. Bydd rheoleiddio ynghylch adrodd yn cael ei osod ym mis Mawrth 2026 ac felly, mae'r Gronfa wedi adrodd ar y bwlch pensiwn rhwng y rhywiau yn adroddiad prisio 2025 (atodiad 9).

Mae adroddiadau wedi'u cynnwys ar gyfer aelodau gweithredol, aelodau pensiynwyr ac yn ôl cyflogwr gan ddefnyddio categoreiddio ffurflen gyfrif cronfeydd cynllun pensiwn llywodraeth leol (SF3).

Atodiad D – Rhagdybiaethau actiwaraidd

Yr allbynnau allweddol o brisiad cyllid cyflogwr yw gosod cyfradd cyfraniad (gweler Adran 2 am ragor o fanylion) a'i lefel gyllido (gweler Adran 4). Ar gyfer y ddau gyfrifiad, mae actiwari y Gronfa yn gofyn am ragdybiaethau actiwaraidd.

Mae'r Gronfa fel arfer yn adolygu ac yn gosod y rhagdybiaethau actiwaraidd a ddefnyddir at ddibenion cyllido fel rhan o'r prisiad tair blynedd. Yna defnyddir y rhagdybiaethau hynny tan y prisiad tair blynedd nesaf (wedi'i ddiweddarau ar gyfer amodau cyfredol y farchnad lle bo hynny'n briodol).

Mae'r Gronfa wedi adolygu'r rhagdybiaethau actiwaraidd a ddefnyddir at ddibenion cyllido fel rhan o brisiad 2025. Mae'r rhain wedi'u nodi isod.

D1 Beth yw rhagdybiaethau actiwaraidd?

Mae angen rhagdybiaethau actiwaraidd i brisio ymrwymadau'r Gronfa oherwydd:

- Mae ansicrwydd ynglŷn ag amseru a swm y taliadau buddion yn y dyfodol (Ni ellir gwybod y gost wirioneddol nes bod y taliad terfynol yn cael ei wneud). Felly, i amcangyfrif cost y buddion a enillwyd hyd yma ac yn y dyfodol, mae angen gwneud rhagdybiaethau ynghylch amseriad a swm y taliadau buddion hyn yn y dyfodol.
- Mae'r asedau a ddyrannwyd i gyflogwr heddiw yn ffigwr hysbys. Fodd bynnag, mae'r enillion buddsoddi yn y dyfodol a enillir ar yr asedau hynny a'r llif arian yn y dyfodol i'r gronfa yn ansicr. Mae angen rhagdybiaeth ynglŷn â beth fydd yr enillion buddsoddi hynny yn y dyfodol

Mae dau fath o ragdybiaethau actiwaraidd sydd eu hangen i berfformio prisiad actiwaraidd: **rhagdybiaethau ariannol** yn pennu swm disgwylidig taliadau buddion yn y dyfodol a'r enillion buddsoddi disgwylidig ar yr asedau a ddelir i fodloni'r buddion hynny, tra bod **rhagdybiaethau demograffig** yn ymwneud yn bennaf ag amseriad disgwylidig taliadau buddion yn y dyfodol (h.y. pryd y maent yn cael eu gwneud ac am ba hyd).

Mae'r holl ragdybiaethau actiwaraidd yn cael eu gosod fel amcangyfrifon gorau o brofiad yn y dyfodol ac eithrio'r rhagdybiaeth cyfradd ddisgownt sy'n fwriadol ddarbodus i fodloni'r gofyniad rheoleiddiol ar gyfer prisiad 'darbodus'.

Bydd unrhyw newid yn y rhagdybiaethau yn effeithio ar y gwerth sy'n cael ei roi ar daliadau buddion yn y dyfodol ('ymrwymadau'), ond nid yw gwahanol ragdybiaethau yn effeithio ar y buddion gwirioneddol y bydd y gronfa yn eu talu yn y dyfodol.

D2 Pa seiliau cyllido sy'n cael eu gweithredu gan y Gronfa?

Sail cyllido yw'r set o ragdybiaethau actiwaraidd a ddefnyddir i brisio ymrwymadau cyflogwr (gwasanaeth yn y gorffennol a'r dyfodol). Mae'r gronfa yn gweithredu dwy sylfaen ariannu ar gyfer prisiadau ariannu: y *sail cyfranogiad parhaus* a'r *sail ymadael risg isel*. Mae'r holl ragdybiaethau actiwaraidd yr un fath ar gyfer y ddwy sylfaen cyllido ac eithrio'r gyfradd ddisgownt – gweler manylion pellach isod.

D3 Pa ragdybiaethau ariannol sy'n cael eu defnyddio gan y Gronfa?

Cyfradd ddisgownt

Y rhagdybiaeth cyfradd ddisgownt yw'r gyfradd flynyddol gyfartalog o enillion buddsoddi yn y dyfodol y tybir ei fod yn cael ei ennill ar asedau cyflogwr o ddyddiad prisio penodol.

Mae'r Gronfa yn defnyddio dull sy'n seiliedig ar risg i osod y gyfradd ddisgownt sy'n caniatáu amodau'r farchnad ar y dyddiad prisio (gweler 'Rhagor o fanylion ar gyfrifo rhagdybiaethau ariannol') a strategaeth fuddsoddi'r Gronfa.

Mae'r gyfradd ddisgownt yn cael ei bennu gan y *lefel darbodus*. Yn benodol, cyfrifir bod y gyfradd ddisgownt yn:

Lefel flynyddol gyfartalog enillion buddsoddi yn y dyfodol y gellir ei gyflawni ar asedau'r Gronfa dros gyfnod o 20 mlynedd gyda x% thebygolrwydd.

Y lefel darbodus yw'r tebygolrwydd. Mae'r lefelau darbodus a ddefnyddir gan y gronfa fel a ganlyn:

Sail cyllido	Lefel darbodus
Cyfranogiad parhaus	80%
Ymadael gyda risg isel	90% (Coridor canolbwynt y rhoi'r gorau iddi)

Mae rhagor o wybodaeth am y coridor wrth adael y gronfa ar gael yn [Atodiad G](#).

Chwyddiant CPI

Y rhagdybiaeth chwyddiant CPI yw'r gyfradd flynyddol gyfartalog o chwyddiant Mynegai Prisiau Defnyddwyr (CPI) yn y dyfodol y tybir ei fod yn cael ei arsylwi o ddyddiad prisio penodol. Mae'r rhagdybiaeth hon yn ofynnol oherwydd bod cynnydd mewn buddion CPLIL (wedi'i gohirio ac mewn taliad) ac ailbrizio buddion CARE yn unol â'r CPI.

Mae'r gronfa yn defnyddio dull sy'n seiliedig ar risg o osod rhagdybiaeth chwyddiant CPI sy'n caniatáu amodau'r farchnad ar y dyddiad prisio (gweler 'Rhagor o fanylion ar gyfrifo rhagdybiaethau ariannol').

Cyfrifir bod y rhagdybiaeth chwyddiant CPI yn:

Lefel flynyddol gyfartalog chwyddiant CPI yn y dyfodol a fydd yn cael ei arsylwi dros gyfnod o 20 mlynedd gyda thebygolrwydd o 50%

Twf cyflog

Mae'r rhagdybiaeth twf cyflog yn gysylltiedig â'r rhagdybiaeth chwyddiant CPI trwy ymyl sefydlog. Mae'r rhagdybiaeth twf cyflog yn 0.5% yn uwch na'r rhagdybiaeth chwyddiant CPI ynghyd â graddfa cyflog drwy ddyrchafiad.

D4 Rhagor o fanylion ar gyfrifo rhagdybiaethau ariannol

Mae'r gyfradd ddisgownt sylfaen cyfranogiad parhaus a rhagdybiaethau chwyddiant CPI yn cael eu cyfrifo gan ddefnyddio dull sy'n seiliedig ar risg. Er mwyn asesu'r tebygolrwydd sy'n gysylltiedig â lefel benodol o enillion buddsoddi neu lefel benodol o chwyddiant yn y dyfodol, mae actiwari y gronfa yn defnyddio generadur senarios economaidd priodol Hymans Robertson; y *Gwasanaeth Senarios Economaidd* (neu ESS). Mae'r model yn defnyddio dosbarthiadau ystadegol i ragweld ystod o 5,000 o wahanol ganlyniadau posibl ar gyfer ymddygiad gwahanol ddosbarthiadau asedau a newidynnau economaidd ehangach yn y dyfodol, fel chwyddiant.

Mae'r tabl isod yn dangos graddnodi'r model ar 31 Mawrth 2025 ar gyfer rhai dosbarthiadau asedau sampl a newidynnau economaidd. Dangosir yr holl enillion yn net o ffioedd a dyma'r cyfanswm enillion blynyddol dros 5,

10 ac 20 mlynedd. Mae cynnyrch a chwyddiant yn cyfeirio at y cynnyrch sydd wedi'i efelychu ar y gorwel amser hwnnw.

Time period	Percentile	Annualised total returns										Inflation/Yields		
		UK Equity	Overseas equity	Emerging market equity	Private Equity	Property	Infrastructure equity	UK Corporate bonds (A-rated)	Absolute return bonds	Multi-asset credit	Private lending	Inflation (CPI)	17 year real yield (CPI)	17 year yield
5 years	16 th	0.1%	-0.5%	-3.2%	-2.5%	0.2%	1.1%	4.0%	3.6%	4.1%	4.5%	1.2%	1.5%	4.8%
	50 th	8.2%	8.2%	8.5%	10.0%	6.8%	8.1%	5.2%	5.0%	6.7%	8.2%	2.8%	2.4%	5.8%
	84 th	16.4%	16.9%	20.9%	22.8%	14.1%	15.5%	6.1%	6.5%	8.8%	11.4%	4.3%	3.3%	7.1%
10 years	16 th	2.5%	2.1%	0.2%	1.2%	2.3%	3.1%	4.8%	4.0%	5.8%	6.4%	0.8%	0.8%	3.9%
	50 th	8.6%	8.5%	8.8%	10.2%	7.3%	8.4%	5.8%	5.4%	7.4%	8.8%	2.5%	2.1%	5.3%
	84 th	14.6%	14.8%	17.5%	19.6%	12.7%	13.8%	6.7%	6.9%	8.9%	10.9%	4.1%	3.3%	7.1%
20 years	16 th	3.8%	3.7%	2.2%	3.4%	3.5%	4.2%	4.6%	3.7%	6.1%	7.0%	0.7%	-0.5%	1.6%
	50 th	8.4%	8.3%	8.5%	9.9%	7.3%	8.3%	5.8%	5.3%	7.6%	8.8%	2.3%	1.3%	3.6%
	84 th	12.9%	13.1%	15.1%	17.0%	11.3%	12.4%	7.2%	7.1%	9.1%	10.7%	3.9%	3.0%	6.2%
	Volatility (1 yr)	16.3%	18.6%	24.3%	26.6%	15.2%	14.5%	3.2%	2.7%	6.3%	9.3%	1.4%	-	-

Mae'r model ESS yn cael ei ail-raddnodi bob mis. Mae actiwari y Gronfa yn defnyddio'r graddnodi diweddaraf o'r model (cyn y dyddiad prisio) i osod rhagdybiaethau ariannol ar gyfer pob prisiad cyllid.

D5 Pa ragdybiaethau demograffig sy'n cael eu defnyddio gan y Gronfa?

Mae'r Gronfa yn defnyddio cyngor gan Club Vita i osod rhagdybiaethau demograffig, yn ogystal â dadansoddiad a barn yn seiliedig ar brofiad y Gronfa.

Mae rhagdybiaethau demograffig yn amrywio yn ôl math o aelod, felly mae proffil aelodaeth pob cyflogwr ei hun yn cael ei adlewyrchu yn y rhagdybiaethau sy'n berthnasol iddynt.

Disgwyliad oes

Mae'r rhagdybiaethau hirhoedledd yn set bwrpasol o VitaCurves a gynhyrchir gan ddadansoddiad manwl ac wedi'u teilwra i gyd-fynd â phroffil aelodaeth y Gronfa.

Mae caniatâd wedi'i wneud ar gyfer gwelliannau i oed marwolaethau yn y dyfodol, yn unol â fersiwn 2024 o'r model ymchwiliad marwolaethau parhaus (CMI) a gyhoeddwyd gan y proffesiwn actiwaraid. Mae paramedrau craidd y model yn berthnasol, fodd bynnag, mae'r man cychwyn wedi'i addasu gan +0.25% (ar gyfer dynion a menywod) i adlewyrchu'r gwahaniaeth rhwng y data poblogaeth gyfan a ddefnyddir yn aelodaeth CMI a CPLIL. Mae cyfradd hirdymor o welliannau marwolaethau o 1.5% y flwyddyn yn berthnasol.

Rhagdybiaethau demograffig eraill

Ymdeol mewn iechyd arferol	Tybir bod aelodau yn ymdeol ar yr oedran cynharaf posibl heb ostyngiad pensiwn.
Cynnydd cyflog drwy ddyrchafiad	Cynnydd yn y sampl isod
Marwolaeth mewn gwasanaeth	Cyfraddau sampl isod
Gadael y cynllun	Cyfraddau sampl isod
Ymdeoliad oherwydd iechyd	Cyfraddau sampl isod
Manylion teulu	Tybir bod gan gyfran amrywiol o aelodau bartner dibynnol ar ôl ymdeol neu ar farwolaeth gynharach. Yn 65 oed tybir bod hyn yn 55% i ddynion a 54% i fenywod). Dibynnol ar ddyn yn 3.5 mlynedd yn iau nag ef Yn ddibynnol ar fenyw yn 0.6 mlynedd yn hŷn na hi
Cymudo	75% o'r uchafswm o dan derfynau CThEM.

Opsiw 50:50

Bydd 0% o aelodau yn dewis yr opsiwn 50:50.

Rates for demographic assumptions

Males

Age	Salary Scale	Death Before Retirement	Withdrawals		III Health Tier 1		III Health Tier 2	
			FT & PT	FT	PT	FT	PT	FT
20	105	0.17	210.24	365.85	0.00	0.00	0.00	0.00
25	117	0.17	138.87	241.66	0.00	0.00	0.00	0.00
30	131	0.20	98.53	171.44	0.00	0.00	0.00	0.00
35	144	0.24	76.99	133.93	0.10	0.07	0.02	0.01
40	151	0.41	61.98	107.80	0.16	0.12	0.03	0.02
45	159	0.68	58.22	101.23	0.35	0.27	0.07	0.05
50	167	1.09	47.99	83.35	0.90	0.68	0.23	0.17
55	173	1.70	37.79	65.67	3.54	2.65	0.51	0.38
60	174	3.06	33.68	58.51	6.23	4.67	0.44	0.33
65	174	5.10	20.67	35.91	11.83	8.87	0.00	0.00

Females

Age	Salary Scale	Death Before Retirement	Withdrawals		III Health Tier 1		III Health Tier 2	
			FT & PT	FT	PT	FT	PT	FT
20	105	0.17	210.24	365.85	0.00	0.00	0.00	0.00
25	117	0.17	138.87	241.66	0.00	0.00	0.00	0.00
30	131	0.20	98.53	171.44	0.00	0.00	0.00	0.00
35	144	0.24	76.99	133.93	0.10	0.07	0.02	0.01
40	151	0.41	61.98	107.80	0.16	0.12	0.03	0.02
45	159	0.68	58.22	101.23	0.35	0.27	0.07	0.05
50	167	1.09	47.99	83.35	0.90	0.68	0.23	0.17
55	173	1.70	37.79	65.67	3.54	2.65	0.51	0.38
60	174	3.06	33.68	58.51	6.23	4.67	0.44	0.33
65	174	5.10	20.67	35.91	11.83	8.87	0.00	0.00

Atodiad Dd – Polisi ar Rhagdaliadau

Dyddiad effeithiol y polisi	1 Ebrill 2026
Adolygiad nesaf	Mawrth 2029

Dd1 Cyflwyniad

Diben y polisi hwn yw egluro trefn yr awdurdod gweinyddol ar gyfer rhagdalau (talau ymlaen llaw) cyfraniadau rheolaidd sy'n ddyledus gan gyflogwyr sy'n cymryd rhan.

Dylid nodi nad yw'r datganiad hwn yn gynhwysfawr ac y bydd y gronfa'n rhoi ystyriaeth i amgylchiadau unigol pan fo hynny'n briodol.

Nodau ac amcanion

Mae nodau ac amcanion yr awdurdod gweinyddol ar gyfer y polisi hwn fel a ganlyn:

- Rhoi eglurder i gyflogwyr am yr amgylchiadau lle caniateir iddynt dalu eu cyfraniadau ymlaen llaw.
- Amlinellu'r egwyddorion allweddol a ddilynir wrth gyfrifo symiau rhagdalau.
- Amlinellu'r drefn a ddilynir ar gyfer asesu bod rhagdaliad yn ddigonol i gwrdd â'r cyfraniadau sy'n ofynnol.

Cefndir

Mae'n arfer cyffredin yn y CPLIL i gyflogwyr ragdalau cyfraniadau a fyddai fel arall yn ddyledus i'r Gronfa yn y dyfodol. Mae cyfraniadau cyflogwr yn cynnwys Cyfradd Cynradd – fe'i mynegir fel canran o'r gyflogres ac mae'n adlewyrchu cyfran y cyflogwr o gost buddion gwasanaeth y dyfodol, a'r Gyfradd Eilradd– gellir mynegi hwn fel canran o'r gyflogres neu swm ariannol, ac mae'n gyfraniad ychwanegol a ddyluniwyd i sicrhau bod cyfanswm y cyfraniadau sy'n daladwy gan y Cyflogwr yn cwrdd â'r amcan ariannu.

Ar 22 Mawrth 2022, yn dilyn cais gan Fwrdd Ymgynghorol y Cynllun CPLIL, fe wnaeth James Goudie QC ddarparu [Barn](#) ar statws cyfreithiol rhagdaliadau. Daeth y Farn hon i'r casgliad nad oedd rhagdalau cyfraniadau cyflogwr a chyflogwr yn anghyfreithlon, cyhyd â bod y sail dros bennu'r swm i'w ragdalau yn rhesymol, yn gymesur ac yn ddarvoudus. Ymhellach i hyn, fe sefydlodd y Farn ofynion penodol ynghylch cyflwyno rhagdaliadau.

Arweiniad a fframwaith rheoleiddio

Mae Rheoliadau Cynllun Pensiwn Llywodraeth Leol 2013 (fel y'u diwygiwyd) yn egluro'r ffordd y dylai cronfeydd CPLIL bennu cyfraniadau cyflogwyr ac maent yn cynnwys darpariaethau perthnasol ynglŷn â thalu'r rhain, gan gynnwys y canlynol:

- Rheoliad 9 – mae'n amlinellu'r cyfraddau cyfrannu sy'n daladwy gan aelodau actif
- Rheoliad 62 – mae'n egluro'r gofyniad i awdurdod gweinyddol baratoi tystysgrif Cyfraddau ac Addasiadau (R&A)
- Rheoliad 67 – mae'n egluro'r gofyniad i gyflogwyr dalu cyfraniadau yn unol â'r Dystysgrif Cyfraddau ac Addasiadau (R&A) ac yn manylu bod rhaid i'r cyfraniadau cynradd cael eu mynegi fel canran o dâl pensiynadwy yr aelodau actif.

Dd2 Datganiad o egwyddorion

Mae'r datganiad hwn o egwyddorion yn sôn am ragdalau cyfraniadau cyflogwr rheolaidd i'r Gronfa. Ymdrinnir â phob achos yn ôl ei rinweddau ei hun, ond yn gyffredinol:

- Bydd yr awdurdod gweinyddol yn caniatáu i gyflogwyr ragdal cyfraniadau.
- Mae rhagdal cyfraniadau a fynegir fel canran o dâl yn cyflwyno'r risg na fydd maint y rhagdaliad yn ddigon i gwrdd â'r cyfraniad rheolaidd fyddai'n ddyledus (o ganlyniad i wahaniaethau rhwng y cyflogau disgwylidig a'r gwir gyflogau). Felly, dim ond cyflogwyr diogel, hirdymor sy'n cael rhagdal eu cyfraniadau (e.e. awdurdodau lleol).
- Ni chaniateir rhagdal cyfraniadau gweithwyr.
- Rhoddir disgownt pan gaiff cyfraniadau cyflogwr eu talu ymlaen llaw, i adlewyrchu'r enillion ar fuddsoddiad y tybir y bydd y Gronfa'n eu creu dros gyfnod y rhagdaliad.
- Bydd actwari'r Gronfa yn pennu swm y rhagdaliad, ac efallai y bydd angen gwneud tybiaethau ynghylch y gyflogres dros y cyfnod lle mae'r cyfraniad rheolaidd yn ddyledus.
- Pan fo cyfraniadau a fynegir fel canran o dâl wedi cael eu rhagdal, bydd yr awdurdod gweinyddol yn cynnal gwiriad blynyddol (ac efallai y bydd angen cyfraniadau ychwanegol gan y cyflogwr) i wneud yn siŵr bod y gwir symiau sy'n cael eu talu yn ddigon i gwrdd â'r gofynion cyfrannu a nodir yn y dystysgrif R&A.
- Bydd cytundebau rhagdal yn cael eu dogfennu drwy'r ohebiaeth rhwng yr awdurdod gweinyddol a'r cyflogwr.
- Bydd y dystysgrif R&A yn cael ei diweddar'u'n flynyddol i adlewyrchu unrhyw gytundebau rhagdal sydd ar waith.
- Mae'r cyflogwyr yn gyfrifol am sicrhau bod unrhyw gytundeb rhagdal yn cael ei thrin yn briodol wrth gyfrifo am gostau pensiwn.
- Gall cytundebau rhagdal fod ar gyfer unrhyw gyfnod blynyddol yn y dystysgrif R&A (neu nifer olynol o gyfnodau blynyddol).

Dd3 Polisi

Cymhwyster a'r cyfnodau sydd dan sylw

Mae'r Gronfa'n hapus i ystyried ceisiadau gan gyflogwyr i ragdal cyfraniadau cynradd a chyfraniadau eilaidd sydd wedi'u hardystio. Fodd bynnag, yn gyffredinol, mae rhagdaliadau yn fwyaf priodol ar gyfer cyflogwyr mawr, diogel sydd ag aelodaeth sefydlog, actif. Mae modd i gyflogwyr ragdal cyfraniadau cyflogwr dros gyfnod y dystysgrif R&A bresennol (ac, os yw dystysgrif R&A drafft wrthi'n cael ei pharatoi yn dilyn y prisiad tair blynedd, y dystysgrif R&A drafft).

Ni chaniateir rhagdal cyfraniadau sy'n ddyledus ar ôl diwedd y dystysgrif R&A bresennol (neu ddrafft), hynny yw, ni fyddai'n bosib rhagdal cyfraniadau cyflogwr sy'n ddyledus yn y flwyddyn 2029/30 hyd nes bod canlyniad prisiad 2028 yn hysbys a bod dystysgrif R&A drafft ar gyfer y cyfnod 2029 i 2032 wedi cael ei pharatoi.

Gwneud cais ac amseru

Cyn gwneud unrhyw ragdaliad, mae gofyn i gyflogwyr roi gwybod i'r Gronfa yn ysgrifenedig o'u dymuniad i ragdal cyfraniadau cyflogwr, ac i wneud cais am fanylion y swm sy'n ofynnol gan y Gronfa i gwrdd â'r cyfraniad rheolaidd yn yr amserlen.

Dylai'r Gronfa dderbyn y cais hwn o fewn deufis o ddechrau'r cyfnod y mae'r rhagdaliad ar ei gyfer.

Bydd y Gronfa wedyn yn darparu nodyn o swm y rhagdaliad i'r cyflogwr, a'r dyddiad erbyn y dylai'r cyflogwr dalu'r swm. Yn gyffredinol, dylai'r rhagdaliad fod mor agos â phosib at ddechrau'r cyfnod priodol yn y dystysgrif R&A, ac erbyn 30 Ebrill ar yr hwyraf.

Os bydd y cyflogwr yn methu â thalu'r rhagdaliad erbyn y dyddiad a nodwyd, gallai hynny olygu y bydd angen taliad ychwanegol ar unwaith gan y cyflogwr i sicrhau bod y swm a delir yn ddigon i gwrdd â'r swm ardystiedig y manylir arno yn y dystysgrif R&A.

Cyfrifo

Bydd actwari'r Gronfa yn pennu faint o ragdaliad sy'n ofynnol.

Pan wneir y rhagdaliad yng nghyswllt cyfraniadau a fynegir fel canran o dâl:

- Bydd actwari'r Gronfa yn pennu gwerth gostyngedig y cyfraniadau sydd wedi'u hamserlennu, a hynny'n seiliedig ar frasmcan o gyflogau dros y cyfnod (gan ddefnyddio'r wybodaeth sydd ar gael a thybiaethau a osodwyd yn y prisiad blaenorol), a'r gyfradd disgownt a osodwyd at ddiben y prisiad actiwaraid blaenorol (fel y nodir yn yr adroddiad prisiad actiwaraid blaenorol).
- Bydd angen gwiriad digonolrwydd ar ddiwedd y cyfnod (gweler adran 3.4)

Pan wneir y rhagdaliad yng nghyswllt cyfraniadau a fynegir fel swm ariannol:

- Bydd actwari'r Gronfa yn pennu gwerth gostyngedig y cyfraniadau sydd wedi'u hamserlennu, a hynny'n seiliedig ar y gyfradd disgownt a osodwyd at ddiben y prisiad actiwaraid blaenorol (fel y nodir yn yr adroddiad prisiad actiwaraid blaenorol).
- Ni fydd angen gwiriad digonolrwydd yn yr achos yma

Gall cyflogwyr dalu mwy na swm y rhagdaliad a bennwyd gan actiwari'r Gronfa.

Ni wneir unrhyw lwfans ar gyfer allanoli gwasanaethau (disgwylidig) ym mrasamcan yr actiwari o gyflogau dros gyfnod y rhagdaliad.

Gwiriad digonolrwydd

Pan fydd angen, bydd actiwari'r Gronfa yn cynnal asesiad **blynyddol** i wirio bod cyfraniadau digonol wedi'u talu ar gyfer y cyfnod hwnnw. Yn benodol, bydd y gwiriad hwn yn adolygu'r cyfrifiad rhagdaliad yn seiliedig ar wir gyflogau'r aelodau actif dros y cyfnod, a gallai hynny arwain at fod angen taliad ychwanegol gan y cyflogwr.

Os bydd y gwiriad digonolrwydd hwn yn dangos bod y swm a ragdalwyd yn uwch na'r swm a fyddai wedi bod yn ofynnol ar sail y gwir gyflogau (h.y. os yw'r cyflogau a delir mewn gwirionedd dros y cyfnod yn llai na'r hyn a dybiwyd), ni fydd hyn yn arwain at dalu cyfraniadau'n ôl i'r cyflogwr.

Ni fydd y gwiriad digonolrwydd yn cymharu'r enillion tybiedig ar fuddsoddiad (h.y. y gyfradd disgownt) gyda'r gwir enillion a gafwyd dros y cyfnod, hynny yw, mae'n ystyried y gyflogres yn unig. Bydd unrhyw ddiffyg sy'n codi oherwydd bod y gwir enillion ar fuddsoddiad yn is na'r hynny a dybiwyd yn ffurfio rhan o'r asesiad cyfraniadau rheolaidd yn y prisiad nesaf (fel fyddai'n digwydd yn arferol).

Bydd yr awdurdod gweinyddol yn hysbysu'r cyflogwr o unrhyw swm ychwanegol sy'n daladwy yn dilyn y gwiriad digonolrwydd blynyddol, a'r dyddiad erbyn y dylid gwneud unrhyw daliad ychwanegol.

Dogfennaeth a chymeradwyaeth yr archwilydd

Bydd y Gronfa'n darparu nodyn i'r cyflogwr yn egluro'r wybodaeth a ddefnyddiwyd i bennu swm y rhagdaliad, yn cynnwys:

- Y gyfradd disgownt a ddefnyddiwyd yn y cyfrifiadau
- Brasamcan o'r gyflogres (pan fo hyn yn berthnasol)
- Y dyddiad y daw'r cyfrifiad yn weithredol (a'r dyddiad olaf ar gyfer derbyn y taliad)
- Y taliadau rheolaidd yn yr amserlen y mae'r rhagdaliad yn gyfnewid amdanynt.

Bydd y cytundeb rhagdalun cael ei adlewyrchu yn y dystysgrif R&A fel a ganlyn:

- Y gyfradd gyfrannu reolaidd, heb ei haddasu sy'n daladwy gan y cyflogwr dros gyfnod y dystysgrif
- Fel nodyn i'r tabl cyfraddau cyfrannu, gwybodaeth yn ymwneud â swm y rhagdaliad a'r disgownt a roddir, ar gyfer pob cyflogwr lle mae cytundeb rhagdalun yn bodoli.

Bydd y dystysgrif R&A yn cael ei diweddarun flynyddol i adlewyrchu unrhyw gytundebau rhagdalun sydd ar waith.

Dylai cyflogwyr drafod y cytundeb rhagdalun gyda'u harchwiliwr cyn gwneud taliad a chytuno sut byddant yn trin y rhagdaliad mewn prosesau cyfrifo. Ni fydd y Gronfa'n derbyn unrhyw gyfrifoldeb am oblygiadau cyfrifyddu unrhyw gytundeb rhagdalun.

Costau

Bydd gofyn i gyflogwyr sy'n mynd i gytundeb rhagdalun gwrdd â chostau hynny, sy'n cynnwys (ond nid yn gyfyngedig i) y ffioedd actiwaraid a ddaw i ran yr awdurdod gweinyddol. Bydd y Gronfa'n ail-godi'r ffioedd hyn ar y cyflogwyr.

Risgiau

Caiff cyflogwyr fynd i gytundeb rhagdalun gyda'r disgwyliad y bydd y Gronfa'n gallu cynhyrchu enillion uwch nag y gallan nhw dros y cyfnod rhagdalun. Dylai cyflogwyr fod yn ymwybodol nad oes sicrwydd llwyr o enillion yn y dyfodol, ac mae'n ddigon posib y gallai'r enillion a gynhyrchir ar symiau rhagdalun greu llai o enillion na'r hyn y gallai'r cyflogwr eu cynhyrchu. Mae hefyd yn bosib y bydd enillion negatif yn golygu bod gwerth unrhyw rhagdaliad yn is na'r swm oedd wedi'i raglennu i'w dalu. Mewn amgylchiadau o'r fath, ni fyddai angen taliad ychwanegol (gan nad yw'r gwiriad digonolrwydd ond yn ystyried effaith pan fo'r gwir gyflogau yn wahanol i'r hyn a dybiwyd yng nghyfrifiad y rhagdaliad), fodd bynnag byddai cyfran asedau'r cyflogwr yn is nag y byddai wedi bod petai wedi talu'r cyfraniadau yn ôl yr amserlen arferol. Byddai hyn yn cael ei ystyried gan actiwari'r Gronfa yn y prisiad tair blynedd nesaf (fel fyddai'n digwydd yn arferol).

Dd4 Polisiau Cysylltiedig

Mae dull y Gronfa o osod cyfraddau cyfraniad rheolaidd i gyflogwyr yn cael ei egluro yn y Datganiad Strategaeth Cyllido yn benodol "Adran 2 – Sut mae'r Gronfa'n cyfrifo cyfraniadau cyflogwyr?".

Atodiad E – Polisi ar basio -drwodd

Dyddiad effeithiol y polisi	1 Ebrill 2026
Adolygiad nesaf	Mawrth 2029

E1 Cyflwyniad

Pwrpas y polisi hwn yw nodi dull yr awdurdod gweinyddu o dderbyn contractwyr newydd i'r Gronfa ar sail pasio drwodd. Yn ogystal, ac yn amodol ar adolygiad fesul achos, efallai y bydd y Gronfa'n fodlon cymhwyso ei hegwyddorion pasio drwodd i gyrrff a ganiateir eraill lle mae ymrwymadau wedi'u cynnwys gan warantwr o fewn y gronfa.

Dylid nodi nad yw'r datganiad hwn yn hollgynhwysfawr a gellir ystyried amgylchiadau unigol lle bo'n briodol.

Nodau ac amcanion

Mae nodau ac amcanion yr awdurdod gweinyddu mewn perthynas â'r polisi hwn fel a ganlyn:

- Nodi dull y Gronfa o dderbyn contractwyr / cyrrff a ganiateir newydd, gan gynnwys cyfrifo cyfraddau cyfraniadau a sut y rhennir risgiau o dan y trefniant pasio drwodd.
- Amlinellu'r broses ar gyfer derbyn contractwyr / cyrrff a ganiateir newydd i'r Gronfa.

Cefndir

Mae'n rhaid cynnig buddion pensiwn sydd yr un fath, yn well, neu'n cyfrif fel rhai y gellir eu cymharu'n fras â Chynllun Pensiwn Llywodraeth Leol (yn unol â Chyfarwyddyd Trosglwyddo Staff Awdurdodau Gwerth Gorau (Pensiynau) 2007) a Chyfarwyddyd Trosglwyddo Staff (Pensiynau) Awdurdod Cymru 2012 i weithwyr sy'n cael eu rhoi ar gontract allanol o awdurdodau lleol, awdurdodau heddlu ac awdurdodau tân. Fel arfer cyflawnir hyn wrth i weithwyr aros yn y CPLIL a'r cyflogwr newydd yn dod yn gorff a ganiateir i'r Gronfa ac yn gwneud y cyfraniadau cyflogwr gofynnol.

Mae pasio drwodd yn drefniant lle mae'r awdurdod gosod (e.e. yr awdurdod lleol) yn cadw'r prif risgiau o amrywiadau yng nghyfradd cyfraniadau'r cyflogwr yn ystod oes y contract, a'r risg y gallai asedau'r cyflogwr fod yn annigonol i gwrdd â buddion pensiwn y gweithwyr ar ddiwedd y contract.

Canllawiau a fframwaith rheoleiddio

Mae Rheoliadau Cynllun Pensiwn Llywodraeth Leol 2013 (fel y'u diwygiwyd) yn nodi'r ffordd y dylai cronfeydd CPLIL bennu cyfraniadau cyflogwyr ac yn cynnwys darpariaethau perthnasol ynghylch talu'r rhain, gan gynnwys y canlynol:

- Mae Atodlen 2 Rhan 3 yn nodi'r endidau sy'n gymwys i ymuno â'r Gronfa fel corff a ganiateir, eu cyfrifoldebau allweddol fel corff a ganateir a gofynion y cytundeb mynediad.
- Rheoliad 64 - mae'n cwmpasu'r gofynion ar gyfer prisiad terfynol yn dilyn ymadawiad cyflogwr cyfranogol o'r gronfa.
- Rheoliad 67 – mae'n nodi'r gofyniad i gyflogwyr dalu cyfraniadau yn unol â'r dystysgrif Cyfraddau ac Addasiadau ac yn darparu diffiniad o'r gyfradd sylfaenol.

E2 Datganiad o egwyddorion

Mae'r datganiad egwyddorion hwn yn ymdrin â derbyn contractwyr newydd (neu gyrrff derbyn eraill) i'r Gronfa ar sail pasio drwodd. Bydd pob achos yn cael ei drin yn ôl ei rinweddau ei hun, ond yn gyffredinol

- Mae gan gyflogwyr sy'n "allanoli" hyblygrwydd yn y ffordd y gallant ymdrin â'r risg pensiwn y gallai'r contractwr ei ysgwyddo. Yn nodweddiadol mae tri llwybr gwahanol y gallai cyflogwyr o'r fath ddymuno eu mabwysiadu. Yn amlwg, gan mai'r cyflogwr sy'n gosod y contract sydd â'r risg yn y pen draw, mater iddynt hwy yw cytuno ar y llwybr priodol gyda'r contractwr:
 - Pwlio
 - O dan yr opsiwn hwn mae'r contractwr yn cael ei gyfuno gyda'r awdurdod gosod. Yn yr achos hwn, mae'r contractwr yn talu'r un gyfradd â'r awdurdod gosod, a all fod o dan ddull sefydlogi.
 - Awdurdod gosod yn cadw risgiau cyn contract
 - O dan yr opsiwn hwn byddai'r awdurdod gosod yn cadw'r cyfrifoldeb am asedau a ymrwymadau mewn perthynas â gwasanaeth a gronnwyd cyn dyddiad cychwyn y contract. Byddai'r contractwr yn gyfrifol am yr ymrwymadau a fyddai'n cronni yn y dyfodol mewn perthynas â staff a drosglwyddir.
 - Gallai cyfradd cyfraniadau'r contractwr amrywio o un prisiad i'r llall. Byddai'n atebol am unrhyw ddiffyg (neu hawl i unrhyw warged) ar ddiwedd cyfnod y contract mewn perthynas ag asedau a ymrwymadau sydd i'w priodoli i wasanaeth a gronnwyd yn ystod cyfnod y contract. Nodwch, byddai lefel y credyd ymadael (os o gwbl) sy'n daladwy ar derfyniad yn cael ei bennu gan yr Awdurdod Gweinyddol yn unol â'r Rheoliadau a'r DSC hwn.
 - Cyfradd cyfraniad sefydlog wedi'i chytuno
 - dan yr opsiwn hwn mae'r contractwr yn talu cyfradd cyfraniad sefydlog drwy gydol ei gyfranogiad yn y Gronfa ac nid yw'n talu unrhyw ddiffyg nac yn derbyn credyd ymadael
- Dull dewis a diofyn y Gronfa yw defnyddio'r dull pwlio a ddisgrifir uchod. Fodd bynnag, mae'r awdurdod gweinyddol yn fodlon gweinyddu unrhyw un o'r opsiynau uchod cyn belled â bod y dull gweithredu wedi'i ddogfennu yn y cytundeb derbyn yn ogystal â'r cytundeb trosglwyddo.
- Oni bai y cyfarwyddir yn wahanol gan yr awdurdod gosod, o dan y dull cyfradd cyfraniad sefydlog, mae cyfradd cyfraniad pensiwn y contractwr yn cael ei osod yn hafal i'r gyfradd cyfraniad sylfaenol sy'n daladwy gan yr awdurdod gosod
- Mae'r awdurdod gosod yn cadw cyfrifoldeb am amrywiadau yn y lefel ariannu, er enghraifft oherwydd perfformiad buddsoddi, newidiadau yn amodau'r farchnad, a hirhoedledd o dan ei drefniant pasio drwodd, waeth beth fo maint yr arian allanol.
- Bydd y contractwr yn talu costau ymrwymadau ychwanegol sy'n deillio o ymddeoliadau cynnar ac ychwanegiadau (nad ydynt yn ymwneud â salwch) ynghyd â straen ariannu sy'n deillio o dwf cyflog gormodol.
- Bydd profiad afiechyd yn cael ei gyfuno gyda'r awdurdod gosod ac ni fydd unrhyw daliadau straen ychwanegol yn cael eu codi ar y contractwr mewn perthynas ag ymddeoliadau ar sail afiechyd.
- Ni fydd yn ofynnol i'r contractwr gael bond indemniad.
- Ni fydd unrhyw drosglwyddiad tybiannol o asedau i'r contractwr o fewn y Gronfa. Mae hyn yn golygu y bydd yr holl asedau a ymrwymadau sy'n ymwneud â staff y contractwr yn parhau i fod yn gyfrifoldeb yr awdurdod gosod yn ystod y cyfnod cyfranogiad.
- Ar ddiwedd y contract (neu pan nad oes mwyach unrhyw aelodau gweithredol yn cymryd rhan yn y Gronfa, am ba bynnag reswm), bydd y cytundeb derbyn yn dod i ben ac ni fydd angen taliad pellach gan

y contractwr (neu'r awdurdod gosod) i'r Gronfa, ac eithrio unrhyw gyfraniadau rheolaidd a/neu anfonebau sy'n weddill. Yn yr un modd, ni fydd angen taliad "credyd ymadael" o'r Gronfa i'r contractwr (neu'r awdurdod gosod).

- Bydd telerau'r cytundeb pasio drwodd yn cael eu dogfennu drwy'r cytundeb derbyn rhwng yr awdurdod gweinyddu, yr awdurdod gosod, a'r contractwr
- Nid yw'r polisi hwn yn effeithio ar yr holl gytundebau derbyn presennol.

Yr egwyddorion a amlinellir uchod yw'r egwyddorion diofyn a fydd yn berthnasol; fodd bynnag, gall yr awdurdod gosod ofyn i fanylion penodol cytundeb penodol fod yn wahanol i'r egwyddorion a amlinellir uchod.

Nid yw'n ofynnol i'r awdurdod gweinyddu gytuno i wyro o'r egwyddorion a nodir yn y polisi hwn ond bydd yn ystyried ceisiadau o'r fath ac yn ymgysylltu â'r awdurdod gosod i ddod i gytundeb.

E3 Polisi a phroses

Cydymffurfiaeth

Cyfrifoldeb y rheolwr gwasanaeth cyfrifol perthnasol ar gyfer unrhyw contract allanol penodol yw cadw at y polisi hwn.

Rhaid hysbysu'r awdurdod gweinyddu ac actiwari y Gronfa bob amser bod allanoli wedi digwydd, waeth beth yw nifer yr aelodau dan sylw.

Cyfraddau cyfraniadau

Lle gosodir contract ar sail pasio drwodd, fel y disgrifir uchod, bydd y gyfradd gyfrannu sy'n daladwy gan y contractwr dros y cyfnod cyfranogiad yn cael ei phennu ar ddechrau'r contract yn unol â'r fethodoleg y cytunwyd arni (fel y trafodwyd uchod) a bydd y dull hwn yn berthnasol drwy gydol ei gyfranogiad yn y Gronfa.

Rhannu risg a prisiad gadael y gronfa (terfynu)

Bydd yr awdurdod gosod yn cadw'r risg y bydd y contractwr yn dod yn fethdalwr yn ystod y cyfnod derbyn ac felly ni fydd angen bond indemniad gan contractwr sy'n cymryd rhan yn y Gronfa ar sail pasio drwodd. Mae'r awdurdod gosod yn gwarantu cyfranogiad y contractwr yn y Gronfa i bob pwrpas.

Mae angen prisiad terfynu pan nad oes gan contractwr unrhyw aelodau gweithredol yn y Gronfa mwyach. Gallai hyn fod oherwydd contract sy'n dod i ben naturiol, ansolfedd contractwr neu'r aelod gweithredol olaf yn gadael cyflogaeth neu optio allan o'r CPLIL.

Pan fo trefniant pasio drwodd ar waith, mae asedau a ymrwymadau y Gronfa sy'n gysylltiedig â gweithwyr allanol yn cael eu cadw gan yr awdurdod gosod. Ar ddiwedd y cyfnod, bydd y prisiad rhoi'r gorau iddi felly yn cofnodi dim asedau a ymrwymadau i'r cyflogwr sy'n rhoi'r gorau iddi ac felly nad oes unrhyw ddyled rhoi'r gorau iddi neu gredyd ymadael yn daladwy i'r Gronfa neu oddi yno.

Bydd yn ofynnol i'r contractwr dalu unrhyw gyfraniadau rheolaidd sy'n ddyledus a/neu anfonebau heb eu talu sy'n ymwneud â chost straen ymddeol cynnar (nad ydynt yn ymwneud a salwch) a/neu cynydd a/neu mewn perthynas â chodiadau cyflog gormodol ar ddiwedd y contract.

O dan drefniant pasio trwodd nodweddiadol, bydd y contractwr yn atebol am gostau pensiwn ychwanegol sy'n codi oherwydd eitemau y mae'n rheoli drosto. Mae'r dyraniad risg fel a ganlyn:

Risg	Awdurdod Gosod	Contractwr/ Corff a ganiateir
Gwarged/diffyg cyn y dyddiad trosglwyddo	✓	
Llog ar warged/diffyg	✓	
Perfformiad buddsoddi asedau a ddelir gan y Gronfa	✓	
Newidiadau i'r gyfradd ddisgownt sy'n effeithio ar ymrwymadau gwasanaeth yn y gorffennol	✓	
Newidiadau i'r gyfradd ddisgownt sy'n effeithio ar groniad gwasanaeth yn y dyfodol	✓	
Newid mewn tybiaethau hirhoedledd sy'n effeithio ar ymrwymadau gwasanaeth yn y gorffennol	✓	
Newidiadau i hirhoedledd sy'n effeithio ar gronni yn y dyfodol	✓	
Chwyddiant prisiau yn effeithio ar ymrwymadau gwasanaeth yn y gorffennol	✓	
Chwyddiant pris / cynnydd pensiwn sy'n effeithio ar groniad yn y dyfodol	✓	
Cyfnewid pensiwn am arian parod di-dreth	✓	
Profiad ymddeoliad ar sail afiechyd	✓	
Costau straen y gellir eu priodoli i ganiatáu ymddeoliadau cynnar (nid oherwydd salwch (e.e. dileu swydd, effeithlonrwydd, hepgor gostyngiadau actiwaraidd ar ymddeoliadau cynnar gwirfoddol)		✓
Lefel uwch/llai o aelodau'n optio allan	✓	
Cynnydd yn oedran cyfartalog aelodaeth cyflogai contractwr	✓	
Newidiadau i becyn buddion CPLIL	✓	
Ymrwymadau gormodol y gellir eu priodoli i'r contractwr sy'n caniatáu codiadau cyflog sy'n fwy na'r rhai a dybiwyd ym mhriodol actiwaraidd ffurfiol diwethaf y Gronfa		✓
Dyfarnu pensiwn ychwanegol neu ychwanegiad		✓

Prisiadau cyfrifyddu

Mae cyfrif am gostau pensiynau yn gyfrifoldeb i gyflogwyr unigol.

Dealltwriaeth yr awdurdod gweinyddol yw y gall contractwyr allu cyfrif am dderbyniadau pasio drwodd o'r fath ar sail cyfraniadau wedi'u diffinio ac felly efallai na fydd angen adroddiad ffurfiol FRS102 / IAS19 (e.e. mae contractwyr sy'n talu cyfradd sefydlog yn cael eu hindemnio i raddau helaeth o'r risgiau sy'n gysylltiedig â darparu pensiynau buddion wedi'u diffinio).

Gan fod yr awdurdod gosod yn cadw'r rhan fwyaf o'r risg pensiwn sy'n ymwneud â chontractwyr, dealltwriaeth yr awdurdod gweinyddu yw y dylid cynnwys yr ymrwymadau (a'r asedau) hyn yn datgeliadau FRS102 / IAS19 yr awdurdod gosod.

Mae'r awdurdod gweinyddu yn disgwyl i gyflogwyr dderbyn cymeradwyaeth ar sut i drin costau pensiwn gan eu harchwilydd.

Cais

Gall awdurdodau gosod ofyn am delerau sy'n wahanol i'r rhai a nodir yn y polisi hwn a bydd unrhyw gais o'r fath yn cael ei ystyried gan yr awdurdod gweinyddu.

Nid yw'r polisi hwn yn effeithio ar yr holl gytundebau derbyn presennol (h.y. a ddechreuodd cyn dyddiad effeithiol y polisi hwn).

Proses

Rhaid i'r adran gaffael ym mhob awdurdod gosod sydd â chyfrifoldeb am gontractio allanol staff/gwasanaeth gael ei hysbysu o'r polisi hwn. Rhaid i'r awdurdod gosod a (lle bo'n berthnasol) y contractwr gadw at y broses a nodir isod.

- **Hysbysiad Tendr** - Rhaid i'r awdurdod gosod gyhoeddi'r polisi pasio drwodd hwn fel rhan o'i broses dendro i gynigwyr. Dylai hyn gadarnhau na fydd y cynigydd buddugol yn gyfrifol am sicrhau bod ymrwymadau gweithwyr allanol yn cael eu hariannu'n llawn ar ddiwedd y contract, ac y bydd y cynigydd buddugol yn gyfrifol am dalu cyfraniadau i'r Gronfa yn unig yn ystod y cyfnod o gyfraniad a thalu cost straen ymddeol cynnar (nad ydynt yn ymwneud a salwch), cost cynnydd budd-daliadau a thwf cyflog gormodol (gan dybio bod telerau'r polisi hwn yn cael eu cadw). Dylai hefyd roi gwybod cyfradd cyfraniad y cyflogwr fel y manylir ym mharagraff 3.2.
- **Hysbysiad cychwynnol i'r Tîm Pensiwn** – Rhaid i'r awdurdod gosod gysylltu â'r awdurdod gweinyddu pan fydd tendr (neu ail-dendro) contract allanol yn digwydd a staff (neu gyn-staff) yn cael eu heffeithio. Rhaid i'r awdurdod gweinyddu gael ei hysbysu cyn dechrau'r tendr a rhaid i'r awdurdod gosod hefyd gadarnhau bod telerau'r polisi hwn wedi'u cadw atynt.
- **Cadarnhad o'r cynigydd buddugol** – Rhaid i'r awdurdod gosod roi gwybod ar unwaith i'r awdurdod gweinyddu pwy yw'r cynigydd buddugol.
- **Cais am gynigydd buddugol i ddod yn gorff a ganiateir** – Dylai'r cynigydd buddugol (ar y cyd â'r awdurdod gosod), ofyn i'r awdurdod gweinyddu ei fod yn dymuno dod yn gorff a ganiateir o fewn y Gronfa.
- **Templed cytundeb derbyn**– Defnyddir templed cytundeb derbyn pasio drwodd ar gyfer derbyniadau o dan y polisi hwn. Bydd yn nodi'r holl bwyntiau y cytunwyd arnynt sy'n ymwneud â chyfradd cyfraniad cyflogwr, cyfrifoldebau cyllido cyflogwr, ac amodau ymadael. Dim ond mewn amgylchiadau eithriadol, a dim ond gyda chytundeb ymlaen llaw yr awdurdod gweinyddu, y bydd y geiriad yn y cytundeb templed yn cael ei newid. Rhaid i bob cytundeb derbyn gael ei adolygu (gan gynnwys unrhyw newidiadau) gan yr awdurdod gweinyddu ac o bosibl ei gynghorwyr cyfreithiol.
- **Cytundeb derbyn -wedi'i lofnodi** - Gall llofnodi'r cytundeb derbyn ddigwydd rhwng cynrychiolydd priodol y cynigydd buddugol, prif swyddog cyllid yr awdurdod gosod, a'r awdurdod gweinyddu. Ar y pwynt hwn gall y Gronfa ddechrau derbyn cyfraniadau gan y contractwr a'i aelodau cyflogaion (ôl-ddyddiedig os oes angen).

- **Statws corff a ganiateir** – Bydd yr awdurdod gosod yn cynghori'r contractwr o'i ofynion a'i gyfrifoldebau o fewn y Gronfa.

Costau

Bydd yn ofynnol i gontractwyr sy'n cael eu derbyn i'r Gronfa o dan gytundeb pasio drwodd dalu'r gost sy'n gysylltiedig â'r gyfradd gyfraniad y cytunwyd arno, sy'n cynnwys (ond heb fod yn gyfyngedig i) y ffioedd actiwaraid a dynnir gan yr awdurdod gweinyddu.

E4 Polisiâu cysylltiedig

Mae dull y Gronfa o osod cyfraddau cyfraniadau cyflogwyr rheolaidd wedi'i nodi yn ei Datganiad Strategaeth Cyllido, yn benodol "Adran 2 – Sut mae'r Gronfa yn cyfrifo cyfraniadau cyflogwr?".

Mae triniaeth cyflogwyr newydd sy'n ymuno â'r Gronfa wedi'i nodi yn y Datganiad Strategaeth Cyllido, yn benodol "Adran 5 – Beth sy'n digwydd pan fydd cyflogwr yn ymuno â'r Gronfa?"

Mae'r driniaeth o gyflogwyr sy'n gadael y Gronfa wedi'i nodi yn y Datganiad Strategaeth Cyllido, yn benodol "Adran 7 – Beth sy'n digwydd pan fydd cyflogwr yn gadael y Gronfa?"

Atodiad F – Polisi ar adolygu cyfraniadau

Dyddiad effeithiol y polisi	1 Ebrill 2026
Adolygiad nesaf	Mawrth 2029

F1 Cyflwyniad

Pwrpas y polisi hwn yw nodi dull yr awdurdod gweinyddu o adolygu cyfraddau cyfraniadau rhwng prisiadau tair blynedd.

Dylid nodi nad yw'r datganiad hwn yn gynhwysfawr a gellir ystyried amgylchiadau unigol lle bo hynny'n briodol.

Nodau ac amcanion

Mae nodau ac amcanion yr awdurdod gweinyddol sy'n gysylltiedig â'r polisi hwn fel a ganlyn:

- Rhoi eglurder i gyflogwyr ynghylch yr amgylchiadau lle gellir adolygu cyfraddau cyfraniadau rhwng prisiadau.
- Amlinellu amgylchiadau penodol lle na fydd cyfraddau cyfraniadau yn cael eu hadolygu.

Cefndir

Caiff y Gronfa ddiwygio cyfraddau cyfraniadau rhwng prisiadau ar gyfer 'newid sylweddol' i ymrwymadau neu gyfamod cyflogwr.

Gall adolygiadau o'r fath gael eu hysgogi gan y Gronfa neu ar gais cyflogwr sy'n cymryd rhan.

Gall unrhyw adolygiad arwain at newid yn y cyfraniadau gofynnol gan y cyflogwr.

Canllawiau a fframwaith rheoleiddio

Mae rheoliad 64 o Reoliadau Cynllun Pensiwn Llywodraeth Leol 2013 (fel y'u diwygiwyd) yn nodi'r ffordd y dylai cronfeydd CPLIL bennu cyfraniadau cyflogwyr, gan gynnwys y canlynol;

- Rheoliad 64 (4) – yn caniatáu i'r awdurdod gweinyddu adolygu'r gyfradd gyfraniadau os daw'n debygol y bydd cyflogwr yn gadael y Gronfa, gyda'r bwriad o sicrhau bod y cyflogwr yn cael ei ariannu'n llawn ar y dyddiad gadael disgwylidig.
- Rheoliad 64A - yn nodi amgylchiadau penodol lle gall yr awdurdod gweinyddu adolygu cyfraniadau rhwng prisiadau (gan gynnwys pan fo un neu fwy o gyflogwyr yn gofyn am adolygiad).

Mae'r polisi hwn hefyd yn adlewyrchu canllawiau statudol gan y Weinyddiaeth Tai, Cymunedau a Llywodraeth Leol (MCHLG) ar baratoi a chynnal polisïau sy'n ymwneud ag adolygu cyfraniadau cyflogwyr. Efallai y bydd partïon â diddordeb am gyfeirio at ganllaw cysylltiedig a gynhyrchwyd gan Fwrdd Cynghori'r Cynllun yn ogystal â'r llythyr gan MHCLG ym mis Mawrth 2025 at yr holl Awdurdodau Gweinyddu ynglŷn â bwriad y Llywodraeth i ymgynghori ar newidiadau i'r Rheoliadau fel y maent yn berthnasol i adolygu cyfraddau cyfraniadau.

F2 Datganiad o egwyddorion

Mae'r datganiad hwn o egwyddorion yn cwmpasu adolygiad o gyfraniadau rhwng prisiadau. Bydd pob achos yn cael ei drin ar ei rinweddau ei hun, ond yn gyffredinol:

- Mae'r awdurdod gweinyddu yn cadw'r hawl i adolygu cyfraniadau yn unol â'r darpariaethau a nodir yn y Rheoliadau CPLIL.
- Mae'r penderfyniad i wneud newid i gyfraddau cyfraniadau gyda'r awdurdod gweinyddu, yn amodol ar ymgynghori â chyflogwyr yn ystod y cyfnod adolygu.
- Bydd cyfiawnhad llawn dros unrhyw newid mewn cyfraddau cyfraniadau yn cael ei ddarparu i gyflogwyr.
- Bydd cyngor gan actiwari'r Gronfa yn cael ei gymeryd mewn perthynas ag unrhyw adolygiad o gyfraddau cyfraniadau.
- Bydd unrhyw adolygiad i gyfraddau cyfraniadau yn cael ei adlewyrchu yn y dystysgrif Cyfraddau ac Addasiadau.
- Gall y Gronfa geisio derbyn lefel ychwanegol o ddiogelwch neu warant, mewn rhai amgylchiadau.

F3 Polisi

Amgylchiadau ar gyfer adolygu

Byddai'r Gronfa yn ystyried yr amgylchiadau canlynol fel sbardun posibl ar gyfer adolygiad:

- ym marn awdurdod gweinyddol mae yna amgylchiadau sy'n ei gwneud yn debygol y bydd cyflogwr (gan gynnwys corff a ganiateir) yn dod yn gyflogwr sy'n gadael, a hynny'n gynt neu'n hwyrach nag a ragwelwyd yn y prisiad diwethaf;
- mae cyflogwr yn agosáu at adael y Gronfa o fewn y ddwy flynedd nesaf a chyn cwblhau'r prisiad tair blynedd nesaf;
- mae newidiadau i'r strwythur buddion a nodir yn y Rheoliadau CPLIL nad ydynt wedi'u caniatáu ar y prisiad diwethaf;
- mae'n ymddangos yn debygol i'r awdurdod gweinyddu fod swm yr ymrwymadau sy'n codi neu'n debygol o godi i gyflogwr neu gyflogwyr wedi newid yn sylweddol ers y prisiad diwethaf;
- mae'n ymddangos yn debygol i'r awdurdod gweinyddu fod newid sylweddol wedi bod yng ngallu cyflogwr neu gyflogwyr i gyflawni eu ymrwymadau (e.e. newid sylweddol mewn cyfamod cyflogwr, neu ddarparu diogelwch ychwanegol);
- mae'n ymddangos i'r awdurdod gweinyddu fod aelodaeth y cyflogwr wedi newid yn sylweddol megis swmp-drosglwyddiadau, gostyngiadau sylweddol i'r gyflogres neu ailstrwythuro ar raddfa fawr; neu
- lle mae cyflogwr wedi methu â thalu cyfraniadau neu nad yw wedi trefnu diogelwch priodol fel sy'n ofynnol gan yr awdurdod gweinyddu.

Ceisiadau gan y cyflogwr

Bydd yr awdurdod gweinyddu hefyd yn ystyried cais gan unrhyw gyflogwr i adolygu cyfraniadau os yw'r cyflogwr wedi ymrwmo i dalu costau'r adolygiad hwnnw ac yn nodi'r rhesymeg dros yr adolygiad (y byddai disgwyl iddo ddod i un o'r categorïau uchod, megis cred bod eu cyfamod wedi newid yn sylweddol, neu eu bod yn mynd trwy ailstrwythuro sylweddol sy'n effeithio ar eu haelodaeth). Os nad yw'r rheswm yn bodloni'r meini prawf yn benodol, ni fydd adolygiad cyfraniad yn cael ei gynnal.

Bydd angen gwybodaeth ychwanegol ar yr awdurdod gweinyddu i gefnogi adolygiad cyfraniadau a wneir ar gais y cyflogwr. Bydd y gofynion penodol yn cael eu cadarnhau yn dilyn unrhyw gais ac mae hyn yn debygol o gynnwys y canlynol:

- copi o'r cyfrifon diweddaraf;
- manylion unrhyw ddiogelwch ychwanegol sy'n cael ei gynnis (a all gynnwys tystysgrifau yswiriant);
- rhagolygon cyllideb; a/neu
- gwybodaeth sy'n ymwneud â ffynonellau ariannu.

Bydd yr awdurdod gweinyddu yn ymdrechu i gwblhau unrhyw adolygiad o fewn 3 mis i'r cais yn amodol ar dderbyn tystiolaeth foddhaol. Bydd yr awdurdod gweinyddu hefyd yn monitro unrhyw newid yn amgylchiadau cyflogwr yn rheolaidd yn dilyn unrhyw newid yn y gyfradd gyfraniadau ac efallai y bydd angen rhagor o wybodaeth gan y cyflogwr i gefnogi'r broses fonitro hon.

Bydd y costau a dynnir gan yr awdurdod gweinyddu wrth gynnal adolygiad cyfraniadau (ar gais y cyflogwr) yn cael eu talu gan y cyflogwr. Bydd y rhain yn cael eu cadarnhau ymlaen llaw i'r cyflogwr cyn i'r adolygiad ddigwydd.

Effaith ar gyflogwyr eraill

Wrth gynnal unrhyw adolygiad o gyfraniadau, bydd yr awdurdod gweinyddu hefyd yn ystyried effaith newid i gyfraddau cyfraniadau ar gyflogwyr eraill y Gronfa. Bydd hyn yn cynnwys y ffactorau canlynol:

- Bodolaeth gwarantwr.
- Swm unrhyw warant arall a ddelir.
- Maint ymrwymadau'r cyflogwr mewn perthynas â'r Gronfa gyfan.

Bydd yr awdurdod gweinyddu yn ymgynghori â chyflogwyr eraill y Gronfa yn ôl yr angen.

Effaith anwadalrwydd y farchnad

Ac eithrio mewn amgylchiadau fel cyflogwr sy'n agosáu at roi'r gorau iddi, ni fydd yr awdurdod gweinyddu yn ystyried anwadalrwydd y farchnad na newidiadau i werthoedd asedau fel sail ar gyfer newid mewn cyfraniadau y tu allan i brisiad ffurfiol. Yn benodol, ni fydd adolygiad cyfradd cyfraniadau yn cael ei ystyried ar gyfer cyflogwyr awdurdodau lleol er mwyn rheoli gwarged rhwng prisiadau actiwaraid tair blynedd ffurfiol.

Dogfennaeth

Pan fo angen diwygiadau i gyfraddau cyfraniadau, bydd y Gronfa yn darparu nodyn i'r cyflogwr o'r wybodaeth a ddefnyddir i bennu'r rhain, gan gynnwys:

- Esboniad o'r ffactorau allweddol sy'n arwain at yr angen am adolygiad o'r gyfraddau cyfraniadau, gan gynnwys, os yw'n briodol, y sefyllfa ariannu wedi'i diweddarau.
- Nodyn o'r gyfraddau cyfraniadau newydd a dyddiad effeithiol y rhain.
- Dyddiad yr adolygiad nesaf.
- Manylion am unrhyw brosesau sydd ar waith i fonitro unrhyw newid yn amgylchiadau'r cyflogwr (os yw'n briodol), gan gynnwys gwybodaeth sy'n ofynnol gan yr awdurdod gweinyddu i gynnal y monitro hwn.

Bydd y dystysgrif Cyfraddau ac Addasiadau yn cael ei diweddarau i adlewyrchu'r gyfraddau cyfraniadau diwygiedig.

F4 Polisiâu cysylltiedig

Mae dull y Gronfa o osod cyfraddau cyfraniadau cyflogwyr wedi'i nodi yn y Datganiad Strategaeth Cyllido yn benodol "Adran 2 – Sut mae'r Gronfa yn cyfrifo cyfraniadau cyflogwyr?".

Atodiad Ff - Polisi ar reoli risg salwch

Dyddiad effeithiol y polisi	1 Ebrill 2026
Adolygiad nesaf	Mawrth 2029

Ff1 Cyflwyniad

Pwrpas y polisi hwn yw nodi dull yr awdurdod gweinyddu o reoli'r risg sy'n codi oherwydd ymddeoliadau salwch.

Dylid nodi nad yw'r datganiad hwn yn gynhwysfawr a gellir ystyried amgylchiadau unigol lle bo'n briodol.

Nodau ac amcanion

Mae nodau ac amcanion yr awdurdod gweinyddu sy'n gysylltiedig â'r polisi hwn fel a ganlyn:

- Esbonio'r dull a ddefnyddir i reoli risg o salwch
- Nodi amgylchiadau lle gallai adolygiad o brofiad arwain at gyfraniadau ychwanegol.
- Amlinellu'r risgiau a'r manteision allweddol i'r trefniant hwn.

Cefndir

Gall ymrwymadau ychwanegol godi ar ôl ymddeol aelodau oherwydd salwch. Gall yr ymrwymadau ychwanegol hyn gynnwys talu buddion pensiwn yn gynnar heb ei leihau a dyfarnu gwasanaeth ychwanegol. Mae lefel y budd-daliadau pensiwn a delir ar salwch yn dibynnu ar ddifrifoldeb cyflwr yr aelod.

Mae'r Rheoliadau CPLIL yn ei gwneud yn ofynnol i'r ymrwymadau ychwanegol gael eu hariannu drwy daliadau gan gyflogwyr. Gall talu symiau mawr i gwrdd â straen fel a phryd y maent yn codi arwain at daliadau annisgwyl a rhoi straen sylweddol ar gyllidebau cyflogwyr. Mae cronfeydd CPLIL yn gallu rhoi trefniadau ar waith sy'n lliniaru'r risg o orfod talu swm arian parod mawr oherwydd taliad straen ymddeol salwch.

Er mwyn lliniaru'r risg hon i gyflogwyr llai, ac i ddangos tystiolaeth o lywodraethu da a rheoli risg, mae'r awdurdod gweinyddu wedi trefnu polisi yswiriant allanol i gwmpasu straen ymddeol cynnar salwch ar gyfer cyflogwyr llai yn y Gronfa. Mae pob un o'r cyfraniadau cyflogwr hyn i'r Gronfa yn cynnwys ei gyfran o premiwm yswiriant y flwyddyn honno. Pan fydd aelod gweithredol yn ymddeol ar salwch yn gynnar, bydd swm yr hawliad a dderbynnir gan yr yswiriwr yn cael ei gredydu i gyfran asedau'r cyflogwr priodol yn y Gronfa.

Ar gyfer pob cyflogwr arall nad yw'n cael eu cwmpasu gan y polisi yswiriant allanol, byddai unrhyw straen ariannu sy'n fwy na'r lwfans a wneir yn y sail ariannu yn cael ei gyflawni trwy gynydd i gyfraniadau parhaus.

Canllawiau a fframwaith rheoleiddio

Mae Rheoliadau Cynllun Pensiwn Llywodraeth Leol 2013 (fel y'u diwygiwyd) yn nodi'r buddion sy'n daladwy i aelodau a'r ffordd y dylid ariannu budd-daliadau ychwanegol (megis y rhai sy'n deillio o salwch yn gynnar). Mae'r rhain yn cynnwys y canlynol:

- Rheoliad 35 – yn caniatáu ymddeol pensiwn yn gynnar ar sail salwch.
- Rheoliad 39 – yn nodi cyfrifiad y pensiwn sy'n daladwy mewn achos o ymddeoliad salwch.
- Rheoliad 68 – yn nodi'r cyfraniadau ychwanegol sy'n daladwy gan y cyflogwr i gwrdd â'r straen atebolrwydd a achosir gan aelod sy'n ymddeol oherwydd salwch.

Ff2 Datganiad o egwyddorion

Mae'r datganiad hwn o egwyddorion yn cwmpasu'r trefniant yswiriant allanol sydd ar waith i reoli'r risgiau a grëwyd gan ymddeoliadau salwch i gyflogwyr llai, a'r risgiau cyfatebol i gyflogwyr mwy nad ydynt yn defnyddio'r trefniant yswiriant iechyd salwch. Yn gyffredinol:

- Ni fydd yn ofynnol i gyflogwyr dalu symiau cyfandaliad i gwrdd â straen ymddeol salwch (yn y cwrs arferol o ddigwyddiadau).
- Bydd straen ymddeol salwch Haen 1 a Haen 2 yn cael eu cwmpasu gan y trefniant hwn.
- Ar gyfer cyflogwyr llai yn y Gronfa sydd wedi'u cwmpasu gan yswiriant allanol:
 - Nid yw cyflogwyr cymwys yn gallu optio allan o'r trefniant hwn.
 - Mae pob un o'r cyfraniadau cyflogwr hyn i'r Gronfa yn cynnwys ei gyfran o premiwm yswiriant y flwyddyn honno.
- Ar gyfer pob cyflogwr arall yn y Gronfa:
 - Bydd cyfraddau cyfraniadau rheolaidd yn cynnwys y gost ddisgwyliedig o ymddeoliadau salwch tybiedig.
 - Defnyddir system Orlhain Asedau Cyflogwyr Hymans Robertson (HEAT) i olrhain profiad gwirioneddol o salwch.
 - Byddai unrhyw straen cyllido sy'n fwy na'r lwfans a wneir yn y sail ariannu fel arfer yn cael ei gyflawni trwy gynydd i gyfraniadau parhaus yn y prisiad tair blynedd nesaf. Fodd bynnag, mae'r Gronfa yn cadw'r hawl i ofyn am gyfraniadau ychwanegol ar unwaith os bydd straen salwch materol yn ystod y cyfnod rhwng prisiau.

Ff3 Polisi

Pwrpas

Pwrpas y polisi rheoli risg salwch hwn yw diogelu'r Gronfa rhag profiad ymddeol salwch andwyol cyflogwyr unigol.

Cymhwysedd

Mae'r polisi hwn yn berthnasol i bob cyflogwr yn y Gronfa.

Y 'cyflogwyr llai' (gyda llai na 60 o aelodau gweithredol) sy'n cael eu cwmpasu gan yswiriant allanol.

Gweithrediad

Mae'r polisi yn gweithio fel a ganlyn:

- Mae cyfran asedau'r gronfa ar gyfer pob cyflogwr yn cael eu pennu bob mis gan Hymans Robertson, gan ddefnyddio'r system HEAT ac yn seiliedig ar y llif arian misol a'r wybodaeth asedau a ddarperir gan y Gronfa.
- Mae cyfraddau cyfraniadau yn cael eu pennu gan Actiwari'r Gronfa bob tair blynedd fel rhan o'r prisiad tair blynedd.

Mae cyfraddau cyfraniadau sylfaenol (cynradd) yn cynnwys lwfans ar gyfer y gost ddisgwyliedig o ymddeoliadau salwch tybiedig (wedi'i fynegi fel canran o'r gyflogres).

Mae hyn yn darparu cyllid parhaus ar gyfer y lefel dybiedig o straen ymddeol salwch.

Cyflogwyr llai

- Mae cyflogwyr llai yn y Gronfa yn cael eu cwmpasu gan y trefniant yswiriant salwch.
- Pan fydd aelod gweithredol yn ymddeol ar ymddeoliad cynnar salwch haen un neu haen dau, derbynir swm hawliad sy'n hafal i'r gost straen a gyfrifir gan y Gronfa ar gyfer yr ymddeoliad gan yr yswiriwr (gan dybio hawliad dilys) a'i gredydu i gyfran asedau'r cyflogwr priodol yn y Gronfa.
- Nid yw'n sicr y bydd yr yswiriwr yn talu'r hawliad, er enghraifft os nad yw'n credu bod y gofynion ar gyfer ymddeoliad salwch haen un neu haen dau wedi'u bodloni.

Cyflogwyr eraill

- Cyflogwyr eraill yn y Gronfa nad ydynt wedi'u diogelu gan y trefniant yswiriant iechyd salwch.
 - Pan fydd lefel wirioneddol straen ymddeol salwch yn fwy na'r lefel dybiedig, bydd hyn yn arwain at ddiffyg sy'n codi yn y prisiad tair blynedd nesaf ar gyfer y cyflogwyr hynny nad ydynt wedi'u cwmpasu gan y trefniant yswiriant iechyd salwch.

Ni fydd angen cyfraniadau ychwanegol ar unwaith gan gyflogwyr i gwrdd â'r diffyg hwn, ond gallai hyn gynyddu'r gofyniad cyfraniadau yn dilyn y prisiad tair blynedd nesaf.
 - Yn yr un modd, lle mae lefel wirioneddol straen ymddeol salwch yn is na'r lefel dybiedig, bydd hyn yn arwain at warged sy'n codi yn y prisiad tair blynedd nesaf.

Ni fydd unrhyw ad-daliad yn cael ei dalu i gyflogwyr o ganlyniad i hyn, ond gallai'r gwarged hwn arwain at bwysau i lawr ar gyfraniadau yn dilyn y prisiad tair blynedd nesaf.

Adolygiad a chyfraniadau ychwanegol

Bydd yr awdurdod gweinyddu yn adolygu lefel y profiad o salwch ar draws pob cyflogwr ym mhob prisiad tair blynedd.

Os oes gan gyflogwr achosion anarferol o uchel o ymddeoliad salwch dros y cyfnod rhyng-brisio blaenorol, bydd yr awdurdod gweinyddu yn ymgysylltu â'r cyflogwr i ddeall y rhesymau dros hyn. Os bydd pryderon ynghylch y meini prawf cymhwysedd a gymhwysir gan y cyflogwr wrth roi ymddeoliadau salwch, gallai hyn arwain at yr angen i'r cyflogwr dalu cyfraniadau ychwanegol i'r Gronfa.

Costau

Bydd y Gronfa yn talu costau gweithredu'r polisi hwn fel rhan o'i threuliau gweinyddol.

Ff4 Polisiau cysylltiedig

Mae dull y Gronfa o osod cyfraddau cyfraniadau cyflogwyr rheolaidd wedi'i nodi yn y Datganiad Strategaeth Cyllido, yn benodol "Adran 2 – Sut mae'r Gronfa yn cyfrifo cyfraniadau cyflogwyr?".

Atodiad G – Polisi ar adael y gronfa

Dyddiad effeithiol y polisi	1 Ebrill 2026
Adolygiad nesaf	Mawrth 2029

G1 Cyflwyniad

Pwrpas y polisi hwn yw nodi dull yr awdurdod gweinyddu o ymdrin ag amgylchiadau lle mae cyflogwr cynllun yn gadael y Gronfa ac yn dod yn gyflogwr sy'n gadael (digwyddiad terfynu).

Dylid nodi nad yw'r polisi hwn yn gynhwysfawr. Bydd pob digwyddiad lle mae'r cyflogwr yn rhoi'r gorau iddi yn cael ei drin fesul achos, fodd bynnag, bydd rhai egwyddorion yn berthnasol fel y'u llywodraethir gan y fframwaith rheoleiddio (gweler isod) a pholisïau dewisol y Gronfa (fel y disgrifir yn Adran 3 – Polisïau isod).

Nodau ac amcanion

Mae nodau ac amcanion yr awdurdod gweinyddu sy'n gysylltiedig â'r polisi hwn fel a ganlyn:

- Cadarnhau'r dull o drin a phrisio ymrwymadau ar gyfer cyflogwyr sy'n gadael y Gronfa.
- Darparu gwybodaeth ynglŷn â sut bydd y Gronfa'n defnyddio ei phwerau dewisol o bosib wrth reoli achosion o adael.
- Amlinellu cyfrifoldebau (a hyblygrwydd ar gyfer) cyflogwyr sy'n gadael, yr awdurdod gweinyddu, yr actiwari ac, lle bo'n berthnasol, cyflogwr y cynllun ildio gwreiddiol (awdurdod gosod fel arfer).

Cefndir

Fel y disgrifir yn Adran 7 o'r Datganiad Strategaeth Cyllido (DSC), gall cyflogwr cynllun ddod yn gyflogwr sy'n gadael pan fydd digwyddiad rhoi'r gorau iddi yn cael ei sbarduno e.e. pan fydd yr aelod gweithredol olaf yn rhoi'r gorau i gymryd rhan yn y Gronfa. Ar ôl rhoi'r gorau i'r Gronfa, bydd yr awdurdod gweinyddol yn cyfarwyddo actiwari'r Gronfa i gynnal prisiad o asedau ac ymrwymadau ar gyfer y cyflogwr sy'n gadael, i weld p'un a oes diffyg neu warged. Mae gan y Gronfa ddisgresiwn llawn dros delerau ad-dalu unrhyw ddiffyg, ac i ba raddau mae unrhyw warged yn arwain at dalu credyd gadael.

Canllawiau a fframwaith rheoleiddio

Mae Rheoliadau Cynllun Pensiwn Llywodraeth Leol 2013 (fel y'u diwygiwyd) yn cynnwys darpariaethau perthnasol ynghylch cyflogwyr sy'n gadael y Gronfa ([Rheoliad 64](#)) ac maent yn cynnwys y canlynol:

- Rheoliad 64 (1) – mae'r rheoliad hwn yn nodi, pan fydd awdurdod cyflogi yn peidio â bod yn gyflogwr cynllun, bod yn ofynnol i'r awdurdod gweinyddu gael prisiad actiwaraidd o ymrwymadau gweithwyr presennol a chyn-weithwyr ar y dyddiad terfynu. Ymhellach, mae'n ei gwneud yn ofynnol i'r Dystysgrif Cyfraniadau ac Addasiadau gael ei diwygio i ddangos y cyfraniadau diwygiedig sy'n ddyledus gan y cyflogwr sy'n gadael
- Rheoliad 64 (2) – pan fo awdurdod cyflogi yn peidio â bod yn gyflogwr cynllun, mae'n ofynnol i'r awdurdod gweinyddu gael prisiad actiwaraidd o ymrwymadau gweithwyr presennol a chyn-weithwyr ar y dyddiad ymadael. Ymhellach, mae'n ei gwneud yn ofynnol i'r Dystysgrif Cyfraniadau ac Addasiadau gael ei diwygio i ddangos y taliad ymadael sy'n ddyledus gan y cyflogwr sy'n gadael neu'r gormodedd o asedau dros yr ymrwymadau yn y gronfa.

- Rheoliad 64 (2ZAB) – rhaid i'r awdurdod gweinyddu bennu swm credyd ymadael, a all fod yn sero, gan ystyried y ffactorau a bennir ym mharagraff (2ZC) a rhaid iddo:
 - a) Hysbysu ei fwriad i wneud penderfyniad i-
 - i. Y cyflogwr sy'n gadael ac unrhyw gorff arall sydd wedi darparu gwarant i'r Cyflogwr sy'n ymadael
 - ii. Cyflogwr y cynllun, lle mae'r cyflogwr sy'n gadael yn gorff a gymerodd ran yn y Cynllun o ganlyniad i gytundeb derbyn
 - b) Talu'r swm a bennir i'r cyflogwr sy'n gadael o fewn chwe mis i'r dyddiad ymadael, neu gyfnod hirach ag y cytunir gan yr awdurdod gweinyddu a'r cyflogwr sy'n gadael.
- Rheoliad (2ZC) – Wrth ddefnyddio ei ddisgresiwn i bennu swm unrhyw greidd ymadael, rhaid i'r awdurdod gweinyddu ystyried y ffactorau canlynol:
 - a) I ba raddau y mae gormodedd o asedau yn y gronfa sy'n ymwneud â'r cyflogwr hwnnw ym mharagraff (2)(a)
 - b) Cyfran y gormodedd hwn o asedau sydd wedi codi oherwydd gwerth cyfraniadau'r cyflogwr
 - c) Unrhyw sylwadau i'r awdurdod gweinyddu a wneir gan y cyflogwr sy'n gadael ac, os yw'r cyflogwr hwnnw'n cymryd rhan yn y cynllun yn rhinwedd cytundeb derbyn, unrhyw gorff a restrir ym mharagraffau (8)(a) i (d)(iii) o Ran 3 i Atodlen 2 o'r Rheoliadau: a
 - ch) Unrhyw ffactorau perthnasol eraill
- Rheoliad 64 (2A) a (2B) – caiff yr awdurdod gweinyddu, yn ôl ei ddisgresiwn, gyhoeddi hysbysiad atal dros dro i atal taliad swm ymadael am hyd at dair blynedd, os yw'n credu'n rhesymol bod gan y cyflogwr sy'n gadael un neu fwy o aelodau gweithredol yn cyfrannu at y gronfa o fewn y cyfnod a bennir yn yr hysbysiad atal dros dro.
- Rheoliad 64 (3) – mewn achosion lle nad yw'n bosibl cael cyfraniadau ychwanegol gan y cyflogwr sy'n gadael y Gronfa neu oddi wrth y bond/indemniad neu'r gwarantwr, caniateir diwygio'r gyfradd(au) gyfraniadau ar gyfer cyflogwr priodol y cynllun neu gyflogwyr y gronfa sy'n weddill.
- Rheoliad 64 (4) – pan gredir y gall cyflogwr cynllun roi'r gorau iddi ar ryw adeg yn y dyfodol, caiff yr awdurdod gweinyddu dystysgrif gan actiwari'r Gronfa yn adolygu'r cyfraniadau ar gyfer y cyflogwr hwnnw, gyda'r bwriad o sicrhau bod disgwyl i'r asedau fod yn gyfwerth yn fras â'r taliad ymadael a fydd yn ddyledus.
- Rheoliad 64 (5) – ar ôl talu taliad ymadael i'r Gronfa, nid oes unrhyw daliadau pellach yn ddyledus i'r Gronfa gan y cyflogwr sy'n ymadael.
- Rheoliad 64 (7A-7G) – caiff yr awdurdod gweinyddu ymrwymo i gytundeb dyled ohiriedig ysgrifenedig, gan ganiatáu i'r cyflogwr gael statws cyflogwr gohiriedig ac oedi crisialu dyled er nad oes ganddo unrhyw aelodau gweithredol.
- Rheoliad 64B (1) – caiff yr awdurdod gweinyddu nodi polisi ar ledaenu taliadau ymadael.

Yn ogystal â Rheoliadau 2013 a grynhoir uchod, mae [Rheoliad 25A](#) o Reoliadau Cynllun Pensiwn Llywodraeth Leol (Darpariaethau Trosiannol, Cynilion a Diwygio) 2014 ("y Rheoliadau Trosiannol") yn rhoi'r gallu i'r Gronfa godi dyled terfynu ar gyflogwyr sydd wedi rhoi'r gorau i gymryd rhan yn y Gronfa (o dan y rheoliadau blaenorol)

ond na chynhaliwyd prisiad terfynu ar eu cyfer ar y pryd. Mae'r ddogfen bolisi hon yn disgrifio sut mae'r Gronfa yn disgwyl delio ag unrhyw achosion o'r fath.

Mae'r polisi hwn hefyd yn adlewyrchu canllawiau statudol gan y Weinyddiaeth Tai, Cymunedau a Llywodraeth Leol ar baratoi a chynnal polisiâu sy'n ymwneud â cyflogwyr sy'n gadael. Efallai y bydd partïon â diddordeb am gyfeirio at ganllaw cysylltiedig sydd wedi'i gynhyrchu gan Fwrdd Cynghori'r Cynllun.

Mae'r rheoliadau hyn yn ymwneud â phob cyflogwr yn y Gronfa.

G2 Datganiad o egwyddorion

Mae'r Datganiad Egwyddorion hwn yn ymdrin â dull y Gronfa o ddelio gyda cyflogwyr sy'n gadael. Bydd pob achos yn cael ei drin ar ei rinweddau ei hun ond yn gyffredinol:

- mae'n bolisi'r Gronfa y dylai penderfyniad ar unrhyw warged neu ddiffyg pan fo cyflogwr yn gadael anelu l leihau, cyn belled ag y bo'n ymarferol, y risg y bydd yn rhaid i'r cyflogwyr sy'n weddill yn y Gronfa wneud cyfraniadau yn y dyfodol tuag at fodloni ymrwymadau gwasanaeth blaenorol gweithwyr presennol a chynweithwyr cyflogwyr sy'n gadael y Gronfa.
- y dull a ffeirir gan y Gronfa yw gofyn am daliad llawn unrhyw ddyled ymadael (taliad ymadael), sy'n cael ei gyfrifo gan yr actiwari ar y sail briodol (yn unol ag Adran 7 o'r DSC ac Adran 3.1 isod). Byddai hyn yn dileu unrhyw atebolrwydd i'r Gronfa gan y cyflogwr sy'n gadael.

Prif amcan y Gronfa yw diogelu buddiannau'r Gronfa, sy'n cyd-fynd â diogelu buddiannau'r cyflogwyr sy'n weddill. Amcan eilaidd yw ystyried amgylchiadau'r cyflogwr sy'n gadael wrth benderfynu trefniadau ar gyfer adennill y ddyled ymadael.

G3 Polisiau

Ar ôl rhoi'r gorau iddi, bydd yr awdurdod gweinyddu yn cyfarwyddo actiwari y Gronfa i gynnal prisiad rhoi'r gorau iddi i benderfynu a oes unrhyw ddiffyg neu warged fel y'i diffinnir yn Adran 4.3 o'r DSC.

Os oes diffyg, fel arfer byddai'r cyflogwr sydd yn gadael angen talu'r swm hwn yn llawn. Polisi arferol y Gronfa yw bod y ddyled hon yn cael ei thalu'n llawn mewn un taliad o fewn 28 diwrnod i'r cyflogwr gael ei hysbysu.

Fodd bynnag, bydd y Gronfa yn ystyried ceisiadau ysgrifenedig gan gyflogwyr i ledaenu'r taliad dros gyfnod y cytunwyd arno, a hynny mewn amgylchiad eithriadol lle gallai'r cyflogwr ddangos bod talu'r ddyled mewn un taliad uniongyrchol yn niweidiol i sefyllfa ariannol y cyflogwr (gweler Hyblygrwydd ad-dalu ar gyfer taliadau gadael isod).

Mewn amgylchiadau lle mae gwarged, bydd yr awdurdod gweinyddu yn penderfynu, yn ôl ei ddisgresiwn llwyr, faint o gredyd ymadael (os o gwbl) i'w dalu i'r cyflogwr sy'n gadael (gweler Credydau gadael isod).

Cyfrifo symiau gadael

Mae prisiadau terfynu yn cael eu cynnal fesul achos yn ôl disgrisiwn y Gronfa yn dibynnu ar amgylchiadau'r cyflogwr sy'n gadael. Fodd bynnag, yn gyffredinol, gall yr egwyddorion a'r rhagdybiaethau eang canlynol fod yn berthnasol, fel y disgrifir yn Adran 7.2 o'r DSC ac a grynhoir isod:

Math o gyflogwr	Sail gadael	Partion cyfrifol am ddyled heb ei thalu neu dyled yn y dyfodol
Awdurdodau Lleol, Heddlu, Parc Cenedlaethol Eryri	Sail risg isel ¹	Wedi'i rannu rhwng cyflogwyr eraill y Gronfa
Cyrff Eraill ar yr Atodlen	Sail risg isel ¹	Wedi'i rannu rhwng cyflogwyr eraill y Gronfa
Cyrff trosglwyddai a ganiateir (TABs)	Sail barhaus ²	Awdurdod gosod (lle bo'n berthnasol), a rennir fel arall rhwng cyflogwyr eraill y Gronfa
Cyrff cymunedol a ganiateir (CABs)	Sail risg isel	Wedi'i rannu rhwng cyflogwyr eraill y Gronfa (os nad oes gwarantwr yn bodoli)
Cyflogwyr dynodedig	Sail risg isel	Wedi'i rannu rhwng cyflogwyr eraill y Gronfa (os nad oes gwarantwr yn bodoli)

¹Tybir nad yw rhoi'r gorau iddi yn bosibl yn gyffredinol, gan fod ymrwymadau cyfreithiol ar Gyrff ar yr Atodlen i gymryd rhan yn y CPLIL. Yn yr achos prin y bydd rhoi'r gorau iddi yn digwydd (e.e. newidiadau gan y Llywodraeth), byddai'r egwyddorion gadael hyn yn berthnasol.

²Os yw TAB wedi cymryd camau sydd ym marn yr awdurdod gweinyddol wedi'u dylunio'n fwriadol i beri digwyddiad gadael (e.e. stopio buddion CPLIL y dyfodol rhag cronni), yna fe wneir y prisiad gadael ar sail risg-isel.

Dull gadael yn seiliedig ar risg

Mae'r gronfa yn defnyddio dull sy'n seiliedig ar risg i osod strategaeth cyllido cyflogwyr, gan gynnwys o fewn cyfrifiadau pan yn gadael y gronfa. Yn benodol, dadansoddir y tebygolrwydd y bydd asedau'r gronfa yn cyflawni enillion buddsoddi penodol yn y dyfodol.

Lle bo'n briodol, bydd y Gronfa yn defnyddio'r dull hwn i osod swm uchaf ac isaf (neu "coridor") er mwyn ystyried faint o asedau y mae'n rhaid i gyflogwr sy'n gadael eu gadael ar ôl i dalu am fuddion ei aelodau. Bydd y terfynau isaf ac uchaf yn cyfateb i lefel darbodus 85% a 95% yn y drefn honno.

O dan y dull hwn, ystyrir bod gan gyflogwr ddiffyg os yw ei asedau yn is na'r swm is a gwaged os yw ei asedau yn uwch na'r swm uwch (h.y. ni fydd diffyg na gwaged os yw asedau cyflogwr sy'n dod i ben yn dod o fewn y coridor).

Hyblygrwydd ad-dalu ar daliadau gadael

Trefniant lledaenu gohiriedig (DFA)

Bydd y Gronfa yn ystyried ceisiadau ysgrifenedig gan gyflogwyr sy'n gadael i ledaenu taliad gadael dros gyfnod y cytunwyd arno, yn yr amgylchiadau eithriadol lle gallai'r cyflogwr ddangos bod talu'r ddyled mewn un taliad uniongyrchol yn gallu bod yn niweidiol i sefyllfa ariannol y cyflogwr.

Yn yr achos eithriadol hwn, polisi'r Gronfa yw:

- Nid yw'r cyfnod lledaeniad y cytunwyd arno yn fwy na thair blynedd, ond gallai'r Gronfa ddefnyddio ei disgrisiwn i ymestyn y cyfnod hwn mewn amgylchiadau eithafol.
- Gall y Gronfa ystyried ffactorau fel maint y taliad gadael a chyfamod ariannol y cyflogwr sy'n gadael wrth bennu cyfnod lledaenu priodol.
- Efallai y gofynnir i'r cyflogwr sy'n gadael ddarparu gwybodaeth ariannol berthnasol i'r awdurdod gweinyddu megis copi o'i gyfrifon diweddaraf, ffynonellau cyllid, rhagolygon cyllideb, sgôr credyd (os o gwbl) ac ati i helpu yn y penderfyniad hwn.
- Gall taliadau sy'n ddyledus o dan y DSA fod yn destun tâl llog.
- Dim ond o fewn chwe mis i'r cyflogwr adael y Gronfa y bydd y Gronfa yn ystyried ceisiadau ysgrifenedig. Byddai'n ofynnol i'r cyflogwr sy'n gadael ddarparu gwybodaeth ariannol fanwl i'r Gronfa i gefnogi ei gais.
- Byddai'r Gronfa yn ystyried swm unrhyw sicrwydd a gynigir ac yn ceisio cyngor actiwaraid, cyfamod a chyfreithiol ym mhob achos.
- Mae'r Gronfa yn cynnig bod dogfen gyfreithiol, sy'n nodi telerau'r cytundeb talu ymadael, yn cael ei pharatoi gan y Gronfa a'i llofnodi gan yr holl bartïon perthnasol cyn i'r cytundeb talu ddechrau.
- Dylai telerau'r ddogfen gyfreithiol gynnwys cyfeiriad at y cyfnod lledaenu, y taliadau blynyddol sy'n ddyledus, cyfraddau llog sy'n berthnasol, costau eraill sy'n daladwy a chyfrifoldebau'r cyflogwr sy'n gadael yn ystod y cyfnod lledaenu a gadael.
- Pe bai'r cyflogwr yn torri'r cynllun talu y cytunwyd arno, byddai'n rhaid talu'r swm gadael sydd yn weddill yn syth.
- Lle bo'n briodol, gellir cyfeirio achosion at y Pwyllgor Pensiynau i'w hystyried a'u hystyried ar eu rhinweddau unigol. Gall y Cadeirydd wneud penderfyniadau mewn ymgynghoriad â swyddogion os oes angen penderfyniad brys rhwng cyfarfodydd y Pwyllgor.

Cytundeb dyled gohiriedig (DDA)

Fel dewis arall, pan fo'r cyflogwr sy'n rhoi'r gorau i barhau mewn busnes, caiff yr Awdurdod Gweinyddu ymrwmo i gytundeb ysgrifenedig gyda'r cyflogwr i ohirio ei ymrwymadau i wneud taliad ymadael a pharhau i wneud cyfraniadau eilaidd ('Cytundeb Dyled Gohiriedig' fel y'i disgrifir yn Rheoliad 64 (7A)).

Bydd mabwysiadu'r dull hwn yn parhau i amlygu'r cyflogwr i risgiau marchnad stoc a risgiau cyllido eraill yn ystod y cyfnod gohirio, gan arwain at newidiadau ym maint y ddyled, yn hytrach na chrisialu maint y ddyled ar y pwynt rhoi'r gorau iddi.

Rhaid i'r cyflogwr fodloni'r holl ofynion ar gyflogwr y Cynllun a thalu'r gyfradd eilaidd o gyfraniadau fel y'i pennir gan actiwari y Gronfa nes terfynu'r DDA.

Gall yr Awdurdod Gweinyddol ystyried DDA yn yr amgylchiadau canlynol:

- Mae'r cyflogwr yn gofyn i'r Gronfa ystyried DDA.
- Disgwylir i'r cyflogwr gael diffyg pe bai prisiad gadael yn cael ei gynnal.
- Disgwylir i'r cyflogwr fod yn fusnes hyfyw.
- Mae cyfamod y cyflogwr yn cael ei ystyried yn ddigonol gan yr awdurdod gweinyddu.

Bydd yr Awdurdod Gweinyddu fel arfer yn gofyn am:

- Paratoi dogfen gyfreithiol, sy'n gosod telerau'r Cytundeb Dyled Gohiriedig ac wedi'i llofnodi gan yr holl bartion perthnasol cyn i'r trefniant gychwyn (gan gynnwys manylion ynghylch cyfnod amser y DDA, y taliadau blynyddol sy'n ddyledus, amllder adolygu, a chyfrifoldebau'r cyflogwr yn ystod y cyfnod).
- Gwybodaeth ariannol berthnasol ar gyfer y cyflogwr megis copi o'i gyfrifon diweddaraf, ffynonellau cyllido, rhagamcanion cyllideb, cyfradd credyd (os oes ganddo un) i gefnogi ei asesiad cyfamod.
- Bod gwarant yn cael ei roi mewn lle sy'n ddigon i dalu diffyg y cyflogwr ar ei sail gadael, a bydd y Gronfa'n ceisio cyngor actiwaraid, cyfamod a chyfreithiol ym mhob achos.
- Monitro'r gofynion cyfrannu a'r gofynion gwarant yn rheolaidd
- Y cyflogwr i dalu am holl gostau'r trefniant, megis cost cyngor i'r Gronfa, monitro'r trefniant yn barhaus a gohebiaeth ynghylch unrhyw gyfraniadau sy'n parhau a gofynion gwarant.

Bydd cytundeb DDA fel arfer yn dod i ben ar y dyddiad cyntaf pan mae un or digwyddiadau yma yn digwydd:

- Mae'r cyflogwr yn cofrestru aelodau gweithredol newydd i'r gronfa.
- Daw'r cyfnod a bennwyd yn y DDA, neu fel y'i diwygiwyd, i ben
- Mae'r cyflogwr yn cael ei gymryd drosodd, neu yn uno, dod yn ansolfedd, yn cael ei ddirwyn i ben neu ddiddymu.
- Mae'r awdurdod gweinyddu yn cyflwyno hysbysiad i'r cyflogwr bod yr awdurdod gweinyddu yn rhesymol fodlon bod gallu'r cyflogwr i fodloni'r cyfraniadau sy'n daladwy o dan y DDA wedi gwanhau'n sylweddol neu ei fod yn debygol o wanhau'n sylweddol yn y 12 mis nesaf.
- Mae actiwari y Gronfa yn asesu bod y cyflogwr wedi talu digon o gyfraniadau eilaidd i dalu'r cyfan (neu bron y cyfan) o'r taliad ymadael sy'n ddyledus os yw'r cyflogwr yn dod yn gyflogwr sy'n gadael ar y dyddiad cyfrifo (h.y. mae'r cyflogwr bellach wedi'i ariannu'n llawn i raddau helaeth ar ei sail risg isel).
- Mae actiwari y Gronfa yn asesu bod gwerth ymrwymadau'r cyflogwr wedi gostwng o dan lefel de minimis y cytunwyd arno a bod y cyflogwr yn dod yn gyflogwr sy'n gadael ar y dyddiad cyfrifo.
- Mae'r cyflogwr yn gofyn am derfynu'r cytundeb yn gynnar ac yn setlo'r taliad ymadael yn llawn fel y'i cyfrifir gan actiwari y Gronfa ar y dyddiad cyfrifo (h.y. mae'r cyflogwr yn talu ei ddyled rhoi'r gorau iddi ar sail gadael)

Ar derfynu DDA, bydd y cyflogwr yn dod yn gyflogwr sy'n gadael a bydd prisiad terfynu yn cael ei gwblhau yn unol â'r polisi hwn.

Credydau gadael

Bydd hawl yr awdurdod gweinyddu i benderfynu a yw credydau ymadael yn daladwy yn unol â'r darpariaethau hyn yn gymwys i bob cyflogwr sy'n rhoi'r gorau i'w cyfranogiad yn y Gronfa ar ôl 14 Mai 2018. Felly, mae'r ddarpariaeth hon yn effeithiol yn ôl-weithredol i'r un graddau â darpariaethau Rheoliadau [Cynllun Pensiwn Llywodraeth Leol \(Diwygio\) 2020](#).

Gall yr awdurdod gweinyddu benderfynu ar swm y credyd ymadael sy'n daladwy i fod yn sero, fodd bynnag, wrth wneud penderfyniad, bydd yr Awdurdod Gweinyddu yn ystyried y ffactorau canlynol.

- a) i ba raddau y mae gormodedd o asedau yn y Gronfa sy'n ymwneud â'r cyflogwr yn ychwanegol at yr ymrwymiadau a bennir.
- b) cyfran yr asedau dros ben sydd wedi codi oherwydd gwerth cyfraniadau'r cyflogwr.
- c) unrhyw sylwadau i'r awdurdod gweinyddu a wneir gan y cyflogwr sy'n ymadael, y gwarantwr, y Cyflogwr Cynllun sy'n ceisio ildio (fel arfer yr Awdurdod Gosod) neu gan gorff sy'n berchen arno, ariannu neu reoli'r cyflogwr sy'n ymadael; neu mewn rhai achosion, yr Ysgrifennydd Gwladol.
- ch) unrhyw ffactorau perthnasol eraill

Bydd y Gronfa yn ystyried yr egwyddorion canlynol fel rhan o'r broses benderfynu. Fodd bynnag, mae'n bwysig cofio y bydd pob achos credyd ymadael posibl yn cael ei benderfynu gan yr awdurdod gweinyddu ar ei rinweddau ei hun, a bydd yr awdurdod gweinyddu yn gwneud ei benderfyniad yn ôl disgrisiwn ar y sail honno.

Cyrff a Ganiateir

- i. Fel arfer ni fydd unrhyw gredyd gadael yn daladwy yng nghyswllt cyrff a dderbyniwyd i'r Gronfa cyn 14 Mai 2018 oni bai bod hynny'n destun trefniant rhannu risg yn unol â pharagraff iii) isod. Cyn y dyddiad hwn, ni châi'r Gronfa dalu credyd gadael dan y Rheoliadau a byddai hyn wedi'i adlewyrchu yn y telerau masnachol a gytunwyd rhwng y corff a ganiateir a'r awdurdod gosod/yr awdurdod dyfarnu/cyflogwr sy'n ildio. Bydd hyn hefyd yn gynnwys i unrhyw gorff a dderbyniwyd cyn 14 Mai 2018 sydd wedi'i ymestyn neu ei 'rowlio drosodd' tu hwnt i'r dyddiad terfyn gwreiddiol ac ar yr un telerau a oedd mewn grym pan ymunodd â'r gronfa.
- ii. Fel arfer ni fydd unrhyw gredyd gadael yn daladwy i unrhyw gorff derbyn sy'n cymryd rhan yn y gronfa trwy ddull 'pasio drwodd'. I osgoi unrhyw amheuaeth, mae'r cwestiwn o p'un a oes credyd gadael yn daladwy i unrhyw gorff sy'n cymryd rhan yn y Gronfa trwy'r drefn "Y cyflogwr gosod yn cadw'r risgiau cyn-contract" yn dibynnu ar ei drefniant rhannu risg, yn unol â pharagraff iii) isod.
- iii. Bydd y Gronfa yn talu credyd gadael yn unol ag unrhyw gytundebau contractiol neu gytundebau rhannu risg sy'n ymdrin yn benodol â pherchnogaeth credydau gadael/gwarged wrth adael y gronfa neu os yw'r corff derbyn a'r corff gosod wedi cytuno ar unrhyw ddull amgen (sy'n gyson â'r Rheoliadau ac unrhyw rwymedigaethau cyfreithiol eraill). Mae'n rhaid i'r wybodaeth hon, a fydd yn cynnwys pa barti sy'n gyfrifol am pa risg ariannu, gael ei chyflwyno i'r Gronfa mewn dogfen glir a diamwys gyda chytundeb y corff derbyn a'r awdurdod gosod/awdurdod dyfarnu/cyflogwr sy'n ildio ac o fewn un mis (neu gyfnod hwy fel y cytunir gyda'r awdurdod gweinyddol) o'r corff derbyn yn rhoi'r gorau i gymryd rhan yn y Gronfa. Bydd y Gronfa hefyd yn ystyried unrhyw sylwadau a wneir gan yr awdurdod gosod/awdurdod dyfarnu/cyflogwr sy'n ildio ynglŷn ag arian sy'n ddyledus iddynt gan y corff derbyn yng nghyswllt y contract sy'n dod i ben neu unrhyw drefniant contractiol arall rhwng y ddau barti. Mae'n rhaid i'r awdurdod gosod/awdurdod dyfarnu/cyflogwr sy'n ildio wneud sylwadau o'r fath mewn dogfen glir a diamwys o fewn un mis o'r adeg y mae'r corff derbyn yn rhoi'r gorau i gymryd rhan yn y Gronfa.
- iv. Yn absenoldeb y wybodaeth hon neu os oes unrhyw un o'r naill barti yn dadlau dehongliad y trefniadau contractiol neu drefniadau rhannu risg a amlinellir yn iii) uchod, bydd y Gronfa'n dal yn ôl rhag talu'r credyd gadael hyd nes bod unrhyw ddadleuon o'r fath yn cael eu datrys a hyd nes darperir y wybodaeth i'r awdurdod gweinyddol.
- v. Os oes trefniant gwarantwr mewn lle, ond nad oes unrhyw drefniant rhannu risg ffurfiol, bydd y Gronfa'n ystyried sut mae'r drefn o sefydlu'r cyfraddau cyfrannu sy'n daladwy gan y corff derbyn tra mae'n cymryd rhan yn y Gronfa yn adlewyrchu pa barti sy'n gyfrifol am y risgiau ariannu. Bydd y penderfyniad hwn yn gymorth i bennu gwerth unrhyw daliad credyd gadael. .

- vi. Os daw'r cytundeb derbyn i ben yn gynnar, bydd y Gronfa'n ystyried y rheswm am y terfyniad cynnar, a p'un a yw hynny'n berthnasol o gwbl i benderfyniad y Gronfa ynghylch gwerth unrhyw daliad credyd gadael. Yn yr achosion hyn, bydd y Gronfa'n ystyried y gwahaniaeth rhwng y cyfraniadau a dalwyd gan y cyflogwyr (yn cynnwys enillion buddsoddi a gafwyd ar yr arian yma) a maint unrhyw warged wrth adael.
- vii. Os yw corff a ganiateir yn gadael ar sail risg isel (am nad oes gwarantwr mewn lle), yna fel arfer caiff unrhyw gredyd gadael ei dalu'n llawn i'r cyflogwr..
- viii. Mae penderfyniad y Gronfa'n derfynol o ran dehongli sut mae unrhyw drefniant a ddisgrifir dan iii), v), vi) a vii) yn berthnasol i werth unrhyw daliad credyd gadael.

Cyrff ar yr atodlen a cyrff a benderfynir

- i. Os oes trefniant gwarantwr mewn lle, ond nad oes unrhyw drefniant rhannu risg ffurfiol, bydd y Gronfa'n ystyried sut mae'r drefn o sefydlu'r cyfraddau cyfrannu sy'n daladwy gan y cyflogwr tra mae'n cymryd rhan yn y Gronfa yn adlewyrchu pa barti sy'n gyfrifol am y risgiau ariannu. Bydd y penderfyniad yn gymorth i bennu gwerth unrhyw daliad credyd gadael.
- ii. Os nad oes trefniant gwarantwr neu drefniant rhannu risg ffurfiol yn bodoli, bydd y Gronfa'n ystyried sut mae'r drefn o sefydlu'r cyfraddau cyfrannu sy'n daladwy gan y cyflogwr tra mae'n cymryd rhan yn y Gronfa yn adlewyrchu i ba raddau mae'n gyfrifol am risgiau ariannu. Bydd y penderfyniad hwn yn gymorth i bennu gwerth unrhyw daliad credyd gadael.
- iii. Mae penderfyniad y Gronfa'n derfynol o ran dehongli sut mae unrhyw drefniant a ddisgrifir dan i) a ii) yn berthnasol i werth taliad credyd gadael.
- iv. Os daw corff ar yr atodlen neu corff a benderfynir yn gyflogwr sy'n gadael oherwydd aildrefnu, uniad neu gymryd drosodd, yna ni fydd credyd gadael yn daladwy.
- v. Os yw corff ar yr atodlen neu corff a benderfynir yn gadael ar sail risg isel (am nad oes gwarantwr mewn lle), yna fel arfer caiff unrhyw gredyd gadael ei dalu'n llawn i'r cyflogwr.

Cyffredinol

- i. Bydd y Gronfa'n rhoi gwybod i'r cyflogwr sy'n gadael ynghyd â'r awdurdod gosod a/neu unrhyw gyflogwyr eraill perthnasol y cynllun am eu benderfyniad i bennu credyd gadael dan Reoliad 64.
- ii. Yn amodol ar unrhyw drefniant rhannu risg neu drefniant arall a'r ffactorau gaiff eu trafod uchod, wrth bennu'r sefyllfa ariannu ar y pwynt gadael, bydd y Gronfa'n gyffredinol yn gwneud asesiad ar sail gwerth y cyfraniadau a dalwyd gan y cyflogwr yn ystod ei gyfranogiad, yr asedau a ddyrannwyd pan ymunodd â'r Gronfa, a'r enillion buddsoddi a gafwyd ar y ddau beth yma.
- iii. Bydd y Gronfa hefyd yn ystyried a oes unrhyw gyfraniadau sydd i fod i ddigwydd neu arian yn ddyledus i'r Gronfa sydd heb eu talu gan y cyflogwr ar y dyddiad gadael. Os mai dyma'r achos, yna sefyllfa arferol y Gronfa fydd tynnu'r rhain o unrhyw gredyd gadael a delir.
- iv. Caiff y penderfyniad terfynol ei wneud gan y Rheolwr Pensiwn, yn unol â'r cyngor gan actiwari'r Gronfa ac/neu ymgynghorwyr cyfreithiol pan fo angen, gan roi ystyriaeth i'r pwyntiau sydd yn y polisi hwn.
- v. Mae'r Gronfa'n derbyn y gall fod yna rai sefyllfaoedd sy'n unigryw iawn yn eu natur ac nad ydynt yn disgyn i'r un o'r categorïau uchod. Yn y sefyllfaoedd hyn bydd y Gronfa'n trafod gyda'r holl bartïon a effeithir sut bydd yn pennu'r credyd gadael. Mae penderfyniad y Gronfa yn yr achosion hyn yn derfynol.
- vi. Mae'r canllawiau uchod ym mhwynt v) yn yr adran 'Cyrff a ganiateir', ac ym mhwyntiau i) a ii) yn yr adran 'Cyrff ar yr atodlen a chyrff a benderfynir', yn cyfeirio at y Gronfa'n ystyried y drefn o sefydlu'r cyfraddau

cyfrannu tra mae'r cyflogwr yn cymryd rhan'. Mae'r gwahanol ddulliau ariannu, yn cynnwys y paramedrau a ddefnyddir a sut gall y rhain amrywio yn dibynnu ar y math o gyflogwr, yn cael eu trafod yn fanwl yn Nhabl 2 (adran 2.2) y DSC. Bydd ystyried y dull a ddefnyddiwyd wrth sefydlu'r cyfraddau cyfrannu oedd yn daladwy gan y cyflogwr sy'n gadael yn gymorth i'r Gronfa ddeall i ba raddau mae'r cyflogwr yn gyfrifol am ariannu'r ymrwymadau gwaelodol ar yr adeg mae'n gadael. Er enghraifft, os yw'r cyfraddau cyfrannu wastad wedi bod yn seiliedig ar dybiaethau parhaus yna gallai hyn awgrymu bod y rhain hefyd yn dybiaethau priodol at ddibenion y credyd gadael (yn amodol hefyd ar yr ystyriaethau eraill a amlinellir yn y polisi hwn). Yn yr un modd, gallai gorwel amser ariannu byrrach na'r arfer neu debygolrwydd is nag arfer o lwyddiant fod yn adlewyrchiad o'r telerau masnachol gwaelodol ynghylch sut mae'r cyfrifoldeb am risgiau pensiwn wedi'i rannu rhwng y cyflogwr a'i warantwr. I osgoi amheuaeth, bydd pob cyflogwr sy'n gadael yn cael ei ystyried ochr yn ochr â'r ffactorau eraill gaiff eu crybwyll uchod.

- vii. Ni ddylid cymryd bod unrhyw beth uchod yn llyffetheirio penderfyniad y Gronfa yn ôl ei ddisgresiwn ei hun, yn hytrach, mae'n arwydd o sut mae penderfyniadau'n debygol o gael eu gwneud.

Anghydfod

Petai unrhyw anghydfod neu anghytundeb ynghylch faint o gredyd gadael a delir a'r broses yr aethpwyd drwyddi er mwyn ystyried hynny, byddai'r darpariaethau apelio a dyfarnu sydd yn Rheoliadau 74-78 Rheoliadau CPLIL 2013 yn berthnasol

G4 Ymarferoldeb a phroses

Cyfrifoldebau cyflogwyr sy'n gadael

Mae'n ofynnol i gyflogwr sy'n ymwybodol y bydd fwy na thebyg yn stopio cymryd rhan yn y Gronfa wneud y canlynol:

- cyngori'r Gronfa, yn ysgrifenedig, am ddiwedd tebygol ei chyfranogiad (naill ai o fewn telerau'r cytundeb derbyn mewn perthynas â chorff a ganiateir (fel arfer mae angen cynnod rhybudd o 3 mis) neu fel arall fel sy'n ofynnol gan y Rheoliadau ar gyfer pob cyflogwr cynllun arall). Dylid nodi bod hyn yn cynnwys cyflogwyr caeedig lle mae'r aelod cyflogai olaf yn gadael (boed oherwydd ymddeol, marwolaeth neu fel arall yn gadael cyflogaeth).
- darparu unrhyw wybodaeth berthnasol am y rheswm dros adael y Gronfa ac, lle bo'n briodol, gwybodaeth gyswllt yn achos meddiannu, uno neu ansolfedd.
- darparu'r holl ofynion gwybodaeth a data eraill fel sy'n ofynnol gan yr awdurdod gweinyddol ac sy'n berthnasol, gan gynnwys yn arbennig unrhyw newidiadau i'r aelodaeth a allai effeithio ar yr ymrwymadau (e.e. codiadau cyflog ac ymddeoliadau cynnar) ac arwydd o beth fydd yn digwydd i gyflogwyr sy'n aelodau cyfredol y cynllun pan fydd y cyflogwr yn gadael (e.e. a fyddant yn trosglwyddo i gyflogwr arall yn y Gronfa, a fyddant yn stopio cronni buddion o fewn y Gronfa, ac ati).

Cyfrifoldebau awdurdod gweinyddol

Bydd yr awdurdod gweinyddol yn:

- casglu gwybodaeth fel bo'r angen, gan gynnwys ond heb fod yn gyfyngedig i'r canlynol:
 - manylion y digwyddiad gadael – y rheswm mae'r cyflogwr yn gadael y Gronfa (h.y. diwedd contract, ansolfedd, uniad, newidiadau gyda'r llywodraeth ac ati) ac unrhyw ddogfennau cefnogol a allai effeithio ar ddarod eu cyfranogiad yn y Gronfa.

- cwblhau data aelodaeth ar gyfer y cyflogwr sy'n gadael a nodi newidiadau ers y prisiad ffurfiol blaenorol.
 - y canlyniad tebygol ar gyfer unrhyw aelodau cyflogeion sy'n weddill (e.e. a fyddant yn cael eu trosglwyddo i gyflogwr newydd, neu a fyddant yn rhoi'r gorau i Gronni ymrwymadau yn y Gronfa).
-
- adnabod pa barti fydd yn gyfrifol am ddiffyg y cyflogwr wrth roi'r gorau iddi (h.y. y cyflogwr ei hun, cwmni yswiriant, derbynnydd, cyflogwr Cronfa arall, gwarantwr, ac ati).
 - comisiynu actiwari'r Gronfa i gynnal prisiad terfynol o dan y rheoliad priodol.
 - lle bo'n berthnasol, trafod gyda'r cyflogwr y posibilrwydd o dalu cyfraddau cyfraniadau wedi'u haddasu sy'n targedu lefel ariannu o 100% erbyn y dyddiad rhoi'r gorau iddi trwy gyfraniadau cynyddol yn achos diffyg ar y sail rhoi'r gorau iddi neu gyfraniadau llai mewn perthynas â gwarged.
 - lle bo'n berthnasol, cysylltu â'r cyflogwr neu'r gwarantwr gwreiddiol a sicrhau ei fod yn ymwybodol o'i gyfrifoldebau, yn enwedig ar gyfer unrhyw ymrwymadau neu risg sy'n gysylltiedig ag aelodaeth y cyflogwr sy'n gadael.
 - ar ôl cymryd cyngor actiwaraid, hysbysu'r cyflogwr a phartïon perthnasol eraill yn ysgrifenedig o'r taliad sy'n ofynnol mewn perthynas ag unrhyw ddiffyg ar roi'r gorau iddi a mynd ar drywydd y taliad.

Talu credyd gadael

- Os yw'r actiwari yn penderfynu bod gormodedd o asedau dros yr ymrwymadau ar y dyddiad terfynu, bydd yr awdurdod gweinyddu yn gweithredu yn unol â'r polisi credyd ymadael uchod. Os oes angen talu, bydd yr awdurdod gweinyddu yn hysbysu'r cyflogwr sy'n gadael y swm sy'n ddyledus i'w ad-dalu ac yn ceisio gwneud taliad o fewn chwe mis i'r dyddiad ymadael. Fodd bynnag, er mwyn cwrrdd â'r amserlen chwe mis, mae'r awdurdod gweinyddu yn gofyn am rybudd prydlon o ymadawiad cyflogwr a bod yr holl ddata y gofynnir amdano gael ei ddarparu mewn modd amserol. Nid yw'r awdurdod gweinyddu yn gallu gwneud unrhyw daliad credyd ymadael nes iddo dderbyn yr holl ddata y gofynnwyd amdano.
- Ar yr adeg y cynhyrchwyd y polisi hwn, mae CThEM wedi hysbysu'r Gronfa nad yw credydau ymadael yn destun treth, fodd bynnag, rhaid i bob cyflogwr sy'n gadael ofyn am gyngor eu hunain ar driniaeth dreth a chyfrifyddu unrhyw gredd ymadael.

Cyfrifoldebau'r actiwari

Ar ôl comisiynu prisiad terfynu gan yr awdurdod gweinyddu, bydd actiwari'r Gronfa:

- cyfrifo'r gwarged neu'r diffyg sy'n gymwys i'r cyflogwr sy'n gadael ar sail briodol, gan gymryd i ystyriaeth yr egwyddorion a nodir yn y polisi hwn.
- darparu cyngor actiwaraid i'r awdurdod gweinyddol ar sut y dylid adfer unrhyw ddiffyg gan gyflogwr sy'n gadael, gan roi ystyriaeth i amgylchiadau'r cyflogwr ac unrhyw wybodaeth a gasglwyd hyd yma yng nghyswllt y digwyddiad gadael.
- pan fo'n briodol, bydd yn cynghori ar oblygiadau'r cyflogwr yn gadael i weddill cyflogwyr y Gronfa, yn cynnwys unrhyw effeithiau gweddilliol i'w hystyried fel rhan o brisiadau pob tair blynedd.

G5 Polisiâu cysylltiedig

Mae dull y Gronfa o ymadael â chyflogwyr wedi'i nodi yn y DSC, yn benodol "Adran 7 – Beth sy'n digwydd pan fydd cyflogwr yn gadael y Gronfa?"

Mae'r dull a gymerwyd i osod y rhagdybiaethau actiwaraidd ar gyfer prisiau rhoi'r gorau iddi wedi'i nodi yn Atodiad D o'r DSC.