

Cronfa Bensiwn Gwynedd – Datganiad Strategaeth Buddsoddi

Dyma Ddatganiad Strategaeth Buddsoddi ('y Datganiad') Cronfa Bensiwn Gwynedd ('y Gronfa'), sy'n cael ei weinyddu gan Gyngor Gwynedd ('yr Awdurdod Gweinyddu'). Gwnaed y Datganiad hwn yn unol ag Adran 7 o Reoliadau Cynllun Pensiwn Llywodraeth Leol (Rheoli a Buddsoddi Cronfeydd) 2016 ('y Rheoliadau') fel y'u diwygiwyd.

Paratowyd y Datganiad gan Bwyllgor Pensiynau y Gronfa ('y Pwyllgor') ar ôl derbyn cyngor gan gynghorydd Buddsoddi'r Gronfa ('Hymans Robertson'). O 1 Ebrill ymlaen, bydd yn ofynnol i'r Gronfa gymryd ei chynghor sylfaenol gan bŵl Partneriaeth Pensiwn Cymru IM Co (PPC'). Mae'r Pwyllgor yn gweithredu ar awdurdod dirprwyedig yr Awdurdod Gweinyddu.

Mae'r Datganiad, a gymeradwywyd gan y Pwyllgor ar 16 Mawrth 2026, yn destun adolygiad cyfnodol o leiaf bob tair blynedd a heb oedi ar ôl unrhyw newid sylweddol mewn polisi buddsoddi. Mae'r Pwyllgor wedi ymgynghori ar gynnwys strategaeth fuddsoddi'r Gronfa gyda phobl o'r fath y mae'n eu hystyried yn briodol.

Mae'r Pwyllgor yn ceisio buddsoddi yn unol â Datganiad Strategaeth Fuddsoddi'r Gronfa unrhyw arian nad oes ei angen ar unwaith i wneud taliadau o'r Gronfa. Dylid darllen y Datganiad hwn ar y cyd â Datganiad Strategaeth Cyllido'r Gronfa sy'n effeithiol ar 1 Ebrill 2026.

Amcan y Gronfa

Prif amcan y Gronfa yw darparu buddion pensiwn a taliad lwm swm i aelodau ar eu hymddeoliad a/neu fudd-daliadau ar ôl marwolaeth, cyn neu ar ôl ymddeol, i'w dibynwyr, ar sail buddion diffiniedig.

Egwyddorion ariannu

Nod y Pwyllgor yw ariannu'r Gronfa yn y fath fodd bod yr holl fudd-daliadau cronedig yn cael eu cwmpasu'n llawn gan werth asedau'r Gronfa, bod risg ac enillion buddsoddi yn cael eu targedu ar lefel ddigonol, a bod lefel briodol o gyfraniadau yn cael ei chytuno gan y cyflogwr i dalu cost buddion cronnus yn y dyfodol. Ar gyfer aelodau cyflogaion, bydd budd-daliadau yn seiliedig ar wasanaeth a gwblhawyd ond byddant yn ystyried codiadau cyflog a / neu chwyddiant yn y dyfodol.

Mae sefyllfa ariannu'r Gronfa yn cael ei adolygu o leiaf ym mhob prisiad actiwaraid tair blynedd, neu'n amlach yn ôl yr angen.

Addasrwydd buddsoddiadau

Strategaeth fuddsoddi

Bydd y strategaeth fuddsoddi yn cael ei hadolygu o leiaf bob tair blynedd yn dilyn prisiadau actiwaraid y Gronfa.

Mae'r dull y mae'r Gronfa wedi'i gymryd i osod strategaeth fuddsoddi briodol wedi'i nodi isod.

Cynhaliodd y Gronfa ymarfer modelu atebolrwydd asedau ar y cyd â phrisiad actiwaraid 2025. Modelwyd nifer o wahanol gyfraddau cyfraniadau a strategaethau buddsoddi, ac ystyriwyd esblygiad y Gronfa yn y dyfodol o dan ystod eang o wahanol senarios. Ystyriodd y Pwyllgor y

siawns y bydd y Gronfa yn cael ei hariannu'n llawn ar ddiwedd cyfnod yr amcanestyniad, ac ystyriodd lefel y risg i lawr yn y gwahanol strategaethau drwy nodi'r lefelau cyllido is a allai ddod i'r amlwg pe bai canlyniadau gwael.

Mae'r dull hwn yn helpu i sicrhau bod y strategaeth fuddsoddi yn ystyried proffil aeddfedrwydd y Gronfa (yn nhermau cyfrannau cymharol yr ymrwymadau mewn perthynas ag aelodau pensiynwyr, gohiriedig ac aelodau gweithredol), ynghyd â lefel y gwaged neu'r diffyg a ddatgelwyd (o'i gymharu â'r seiliau cyllido a ddefnyddiwyd).

Mae'r Pwyllgor yn monitro'r strategaeth fuddsoddi yn barhaus, gan ganolbwyntio ar ffactorau gan gynnwys, ond heb fod yn gyfyngedig i:

- Lefel cyllid a phroffil atebolrwydd y Gronfa
- Y rhagolygon ar gyfer enillion asedau
- Lefel y risg ddisgwyliedig
- Ffactorau Amgylcheddol, Cymdeithasol a Llywodraethu (ESG).

Dyraniad asedau strategol

Mae'r Pwyllgor wedi cyfieithu ei amcanion yn feincnod dyrannu asedau strategol addas ar gyfer y Gronfa. Mae'r meincnod hwn yn gyson â barn y Pwyllgor ar y cydbwysedd priodol rhwng cynhyrchu enillion hirdymor boddhaol ar fuddsoddiadau tra'n ystyried anwadalarwydd a risg y farchnad a natur ymrwymadau'r Gronfa.

Dosbarth ased	Dyrannu asedau strategol (%)	Amrediad goddefgarwch (+/- %)
Ecwiti rhestredig	35.0	+/- 5.0
Ecwiti preifat	5.0	d/b
Credyd preifat	7.5	d/b
Eiddo/Eiddo tiriog	10.0	d/b
Isadeiledd	7.5	d/b
Dewisiadau amgen eraill(1)	5.0	d/b
Credyd (2)	27.5	+/- 3.0
Bondiau llywodraeth y DU	2.5	+/- 2.5
Arian parod	0.0	+/- 2.5
Cyfanswm	100.0	d/b

(1) Mae dewisiadau amgen eraill yn fuddsoddiadau nad ydynt yn ffitio mewn unrhyw ddsbarthiadau asedau eraill (gan gynnwys cyfalaf naturiol).

(2) Mae credyd yn cynnwys offerynnau credyd o ansawdd gradd buddsoddi, gan gynnwys (ond heb fod yn gyfyngedig i) bondiau corfforaethol a bondiau llywodraeth nad ydynt yn y DU (e.e. bondiau enillion absoliwt, credyd aml-ased).

Mae'r dyraniad asedau strategol yn adlewyrchu targed tymor hir a fydd yn cymryd amser i'w gyrraedd wrth i fuddsoddiadau preifat fuddsoddi cyfalaf. Yn y cyfamser, bydd y Gronfa wedi'i orbwyso i ecwiti rhestredig, credyd ac arian parod, a fydd yn cael eu lleihau dros amser i ariannu buddsoddiadau newydd mewn buddsoddiadau marchnadoedd preifat, yn enwedig eiddo, isadeiledd, credyd preifat a chyfalaf naturiol. O ganlyniad, nid yw'r Gronfa yn ceisio cadw at y terfynau goddefgarwch yn ystod y broses hon. Mae rhagor o wybodaeth wedi'i nodi yn yr adran 'Llif arian' isod.

Mae ystodau goddefgarwch wedi'u gosod yn dilyn cyngor gan gynghorwyr buddsoddi'r Gronfa. Mae'r ffactorau a ystyrir gan y Pwyllgor yn ei broses benderfynu yn cynnwys:

- Materoldeb sefyllfa dan bwysau a dros bwysau
- Unrhyw drawsnewidiadau asedau sydd eisoes wedi'u trefnu
- Barn y farchnad ar atyniad cymharol gwahanol ddsbarthiadau asedau
- Hylifedd a chostau trafodion
- Hyder y Pwyllgor yng ngallu'r rheolwyr a'r Gronfa i gyrraedd targedau perfformiad, wedi'i lywio gan raddfeydd rheolwyr a ddarperir gan gynghorydd buddsoddi'r Gronfa.

Mae'r Pwyllgor yn adolygu'r ystodau dyrannu asedau a goddefgarwch ym mhob cyfarfod chwarterol. Mae'r adolygiad yn seiliedig ar yr adroddiadau perfformiad buddsoddi diweddaraf sydd ar gael a ddarperir gan y Pŵl a rheolwyr buddsoddi hanesyddol, gyda chefnogaeth gwybodaeth fwy cyfredol lle bo hynny ar gael.

Mae'r Pwyllgor yn disgwyl cael ei hysbysu gan y Gronfa os dylid torri'r ystod goddefgarwch ar gyfer unrhyw ddsbarth asedau.

Buddsoddi'n lleol

Nod y Pwyllgor i ddechrau yw buddsoddi hyd at 2% o gyfanswm gwerth asedau'r Gronfa mewn buddsoddiadau sydd â budd mesuradwy i'r ardal leol a gwmpesir gan yr Awdurdod Gweinyddu a datblygiad economaidd y rhanbarth. Mae hyn yn ymwneud â chyfran o'r dyraniad targed o 10% i eiddo, gan fod y Pwyllgor yn cydnabod ei bod yn fwyaf syml asesu a yw asedau go iawn wedi'u lleoli yn rhanbarthol, ac yn unol â'r atebion a gynigir gan y Pŵl. Bydd y Pwyllgor yn parhau i weithio gyda'r Pŵl i sefydlu dull gweithredu ar gyfer dosbarthiadau asedau eraill, ac yn ystyried blaenoriaethau economaidd/cynlluniau twf yr awdurdod strategol a chronfeydd partner y Pŵl.

Dychweliadau disgwyliedig

Nod y Pwyllgor yw sicrhau enillion ar fuddsoddiadau'r Gronfa sy'n sylweddol uwch na'r gyfradd ddisgownt a ddefnyddir gan yr actiwari i brisio'r ymrwymadau (5.9% y flwyddyn ar gyfer prisio 31 Mawrth 2025). Wrth osod y strategaeth fuddsoddi, nod y Pwyllgor yw cynnal lefel ariannu gref a lliniaru anwadalrwydd yn y dyfodol mewn cyfraddau cyfraniadau cyflogwyr, gyda chefnogaeth modelu asedau-atebolrwydd.

Roedd yr enillion dosbarth asedau hirdymor a gymerwyd gan y Gronfa ar 31 Mawrth 2025 fel a ganlyn:

Dosbarth ased	Enillion disgwylidig canolrifol dros 17 mlynedd (% y flwyddyn)
Ecwiti rhestredig (Byd-eang)	8.8
Ecwiti rhestredig (DU)	8.5
Ecwiti rhestredig (Marchnadoedd sy'n dod i'r amlwg)	8.7
Ecwiti preifat	10.2
Credyd preifat	9.0
Eiddo / eiddo tiriog (DU)	7.4
Isadeiledd	8.4
Dewisiadau amgen eraill (Cyfalaf naturiol)	9.3
Credyd (Bondiau corfforaethol)	5.9
Credyd (Bondiau dychwelyd absoliwt)	5.4
Credyd (credyd aml-ased)	7.7
Bondiau Llywodraeth y DU	6.2
Arian parod	4.7
Cyfanswm y Gronfa	8.6

Mae enillion disgwylidig canolrifol yn cyfeirio at y canlyniad canol o ddsbarthiad enillion buddsoddi efelychu, h.y. mae hanner y canlyniadau efelychu yn uwch na'r canolrif, hanner yn is.

Mae'r enillion hyn yn adlewyrchu amodau ariannol ar 31 Mawrth 2025.

Ar 31 Mawrth 2025, anwadalrwydd disgwylidig y strategaeth fuddsoddi oedd 10.6% y flwyddyn.

Mae'r anwadalrwydd hwn yn cynnwys budd arallgyfeirio tybiedig. Yn absenoldeb yr arallgyfeirio hwn, byddai'r anwadalrwydd disgwylidig wedi cynyddu 3.5% y flwyddyn.

Mae rhagor o fanylion am risgiau'r Gronfa, gan gynnwys y dull o liniaru'r risgiau hyn, wedi'u cynnwys ymhellach i lawr yn y ddogfen hon.

Datganiad ar arallgyfeirio

Dosbarthiadau asedau

Caiiff y Pŵl fuddsoddi ar ran y Gronfa mewn gwarantau a ddyfynnir a heb eu dyfynnu o farchnadoedd y DU a thramor, gan gynnwys ecwiti a bondiau llog sefydlog a mynegai, arian parod, eiddo a nwyddau naill ai'n uniongyrchol neu drwy gronfeydd cyfunol. Gall y Pŵl hefyd ddefnyddio contractau ar gyfer gwahaniaethau a deilliadau eraill naill ai'n uniongyrchol neu mewn cronfeydd cyfunol sy'n buddsoddi yn y cynhyrchion hyn at ddibenion rheoli portffolio effeithlon neu i warchod risgiau penodol.

Mae'r Pwyllgor yn adolygu natur buddsoddiadau'r Gronfa yn rheolaidd, gan gyfeirio'n benodol at addasrwydd ac arallgyfeirio. Mae'r Pwyllgor yn ceisio ac yn ystyried cyngor ysgrifenedig gan berson â chymwysterau priodol wrth gynnal adolygiad o'r fath. Os cynigir buddsoddiad mewn

gwarant neu gynnyrch nad oedd yn hysbys o'r blaen i'r Pwyllgor, ceisir ac ystyrir cyngor priodol i sicrhau ei addasrwydd a'i arallgyfeirio.

Mae'r tabl dyraniad asedau strategol a goddefiannau uchod yn manylu ar uchafswm canran cyfanswm gwerth y Gronfa y mae'r Gronfa yn anelu at fuddsoddi ym mhob dosbarth asedau. Yn unol â'r Rheoliadau, nid yw strategaeth fuddsoddi'r awdurdod yn caniatáu i fwy na 5% o gyfanswm gwerth yr holl fuddsoddiadau o arian y gronfa gael ei fuddsoddi mewn endidau sy'n gysylltiedig â'r awdurdod hwnnw o fewn ystyr adran 212 o Ddeddf Llywodraeth Leol a Chyfranogiad y Cyhoedd mewn Iechyd 2007.

Mae'r Gronfa yn buddsoddi ar draws ystod o ddosbarthiadau asedau sy'n cwmpasu marchnadoedd rheoledig a heb eu rheoleiddio. Mae'r amlygiad i farchnadoedd heb eu rheoleiddio yn cynnwys buddsoddiadau mewn marchnadoedd preifat. Mae'r mathau hyn o fuddsoddiadau yn galluogi'r Gronfa fel buddsoddwr hirdymor i elwa o'r arallgyfeirio a'r premiwm anhylifedd y mae'r asedau hyn yn ei ddarparu.

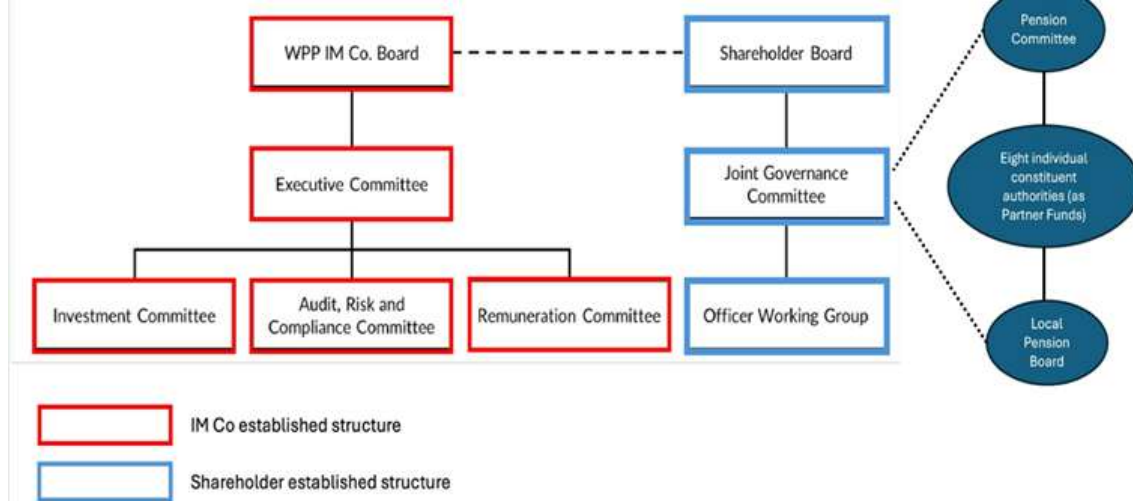
Rheolwyr

Yn ôl y gyfraith, rhaid i'r Pŵl gael ei awdurdodi gan yr Awdurdod Ymddygiad Ariannol i gyflawni gweithgareddau buddsoddi rheoleiddiedig perthnasol ar ran y Gronfa. Yn ogystal, mae'r Pwyllgor yn disgwyl i unrhyw reolwyr buddsoddi a benodir gan y Pŵl gael eu hawdurdodi o dan Ddeddf Gwasanaethau Ariannol a Marchnadoedd 2000 i ymgymryd â busnes buddsoddi.

Mae'r Pwyllgor yn disgwyl i'r Pŵl gytuno ar feincnodau penodol gyda phob rheolwr y mae asedau'r Gronfa yn cael eu buddsoddi fel eu bod yn gyson â'r dyraniad asedau cyffredinol ar gyfer y Gronfa. Bydd disgwyl i reolwyr buddsoddi'r Gronfa gynnal cymysgedd o fuddsoddiadau sy'n adlewyrchu eu barn mewn perthynas â'u meincnodau priodol. O fewn pob prif farchnad a dosbarth asedau, bydd disgwyl i'r rheolwyr gynnal portffolios amrywiol trwy fuddsoddiad uniongyrchol neu gerbydau cyfunol. Disgwylir i reolwyr cronfeydd olrhain mynegeion y mae asedau'r Gronfa yn cael eu buddsoddi ynddynt ddal cymysgedd o fuddsoddiadau o fewn pob cronfa gyfunol sy'n adlewyrchu eu mynegeion meincnod priodol.

Disgwylir y bydd y Pŵl yn adrodd bob chwarter i'r Pwyllgor ar sut mae rheolwyr a'r Pŵl ei hun yn perfformio mewn perthynas â'r targedau a'r disgwyliadau a osodwyd ar eu cyfer. Gellir rhoi trefniadau interim ar waith nes bod y Pŵl mewn sefyllfa i ddarparu'r gwasanaeth hwn i'r Pwyllgor.

Mae'r diagram isod yn dangos strwythur llywodraethu PPC o 1 Ebrill 2026:



Mae'r Bwrdd Cyfranddalwyr yn bodoli i arfer hawliau'r Awdurdodau Cyfansoddol fel perchnogion y Cwmni Rheoli Buddsoddi ('IM Co') (e.e. penodi a dileu uwch Gyfarwyddwyr IM Co, cymeradwyo cyllideb IM Co, cymeradwyo polisi tal, ac ati) a bydd yn cynnwys S151 neu uwch swyddogion CPLL o'r wyth Awdurdod Cyfansoddol. Bydd y Bwrdd Cyfranddalwyr yn cael ei gefnogi gan y Cydbwyllgor Llywodraethu a'r Gweithgor Swyddogion, sy'n cynnwys aelodau etholedig, cynrychiolwyr aelodau'r cynllun a chynrychiolwyr swyddogion o'r wyth Awdurdod Cyfansoddol. Mae'r Awdurdodau Cyfansoddiadol yn parhau i fod yn rhan o bob agwedd ar strwythur llywodraethu PPC. Bydd dau gynrychiolydd cyfranddalwyr hefyd yn eistedd ar Fwrdd IM Co.

Mae'r PPC yn manylu ar sut mae'n delio â phob agwedd ar Lywodraethu trwy ei Gytundeb Rhyng-Awdurdod (IAA), sy'n diffinio safonau, rolau a chyfrifoldebau'r Awdurdodau Cyfansoddol, ei Aelodau, ei Bwyllgorau a'i Swyddogion. Mae'r IAA yn cynnwys Cynllun Dirprwyo sy'n amlinellu'r broses o wneud penderfyniadau, gan ystyried y ddeddfwriaeth berthnasol.

Mae Cytundeb Cyfranddalwyr a Chytundeb Gwasanaethau Cleientiaid ar waith. Mae'r Cytundeb Cyfranddalwyr yn manylu ar y berthynas rhwng yr IM Co a'r Awdurdodau Cyfansoddiadol, fel cyfranddalwyr, ac yn rheoleiddio gweithrediad a rheolaeth y Cwmni. Mae'r Cytundeb Gwasanaeth Cleientiaid yn manylu ar delerau ac amodau gwasanaethau i'w darparu gan yr IM Co ar gyfer yr Awdurdodau Cyfansoddol.

Cyfyngiadau ar fuddsoddi

Mae'r Rheoliadau wedi dileu'r cyfyngiadau blaenorol a oedd yn berthnasol o dan Reoliadau Cynllun Pensiwn Llywodraeth Leol (Rheoli a Buddsoddi Cronfeydd) 2009. Mae dull y Pwyllgor o osod ei strategaeth fuddsoddi ac asesu addasrwydd gwahanol fathau o fuddsoddiad yn ystyried y gwahanol risgiau sy'n gysylltiedig. Mae'r Pwyllgor yn ystyried ail-gydbwysu'r portffolio asedau bob chwarter i gynnal y rhanriad asedau yn unol â'r targedau dyrannu asedau interim a hirdymor y cytunwyd arnynt, neu fel arall cymryd camau priodol i gyrraedd y targedau (er enghraifft, adeiladu neu ddirwyn i ben dyraniadau i gronfeydd marchnad breifat llai hylifol). Felly, nid yw'n cael ei ystyried yn angenrheidiol gosod cyfyngiadau ychwanegol ar fuddsoddiadau.

Risgiau

Mae'r Pwyllgor yn ymwybodol bod angen i'r Gronfa gymryd rhywfaint o risg (e.e. buddsoddi mewn asedau twf) i'w helpu i gyflawni ei hamcanion ariannu. Mae gan y Pwyllgor raglen rheoli risg

weithredol ar waith sy'n anelu at ei helpu i nodi'r risgiau sy'n cael eu cymryd ac mae wedi rhoi prosesau ar waith i reoli, mesur, monitro a (lle bo'n bosibl) lliniaru'r risgiau sy'n cael eu cymryd. Un o gredoau cyffredinol y Pwyllgor yw cymryd cymaint o risg buddsoddi ag sy'n angenrheidiol.

Mae'r metrigau risg a nodwyd gan y Gronfa fel rhan o fodelu asedau-atebolrwydd wedi'u nodi yn yr adran Risgiau Ariannu sy'n dilyn.

Mae'r prif risgiau sy'n effeithio ar y Gronfa wedi'u nodi isod, ynghyd â dull y Gronfa o reoli'r risgiau hyn a'r cynlluniau wrth gefn sydd ar waith, fel y bo'n berthnasol.

Mae amserlen ar wahân o'r risgiau y mae'r Gronfa yn eu monitro yn weithgar wedi'i nodi yn Natganiad Strategaeth Cyllido'r Gronfa.

Risgiau cyllido

Y prif risgiau cyllido sy'n effeithio ar y Gronfa yw:

- Anghysondeb ariannol – Y risg y bydd asedau'r Gronfa yn methu â thyfu yn unol â'r gost o gyflawni ei ymrwymadau.
- Newidiadau demograffig – Y risg bod gwell hirhoedledd a datblygiadau mewn ffactorau demograffig eraill yn cynyddu'r gost o ddarparu budd-daliadau.
- Risg systemig – Y posibilrwydd o fethiant rhyng-gysylltiedig ac ar yr un pryd o sawl dosbarth asedau a/neu reolwyr buddsoddi, o bosibl wedi'i waethygu gan 'haint' ariannol, gan arwain at gynydd yn y gost o gyflawni ymrwymadau'r Gronfa.

Mae'r Pwyllgor yn rheoli anghysondeb ariannol mewn dwy ffordd:

1. Gosodwyd y meincnod strategol ar gyfer y Gronfa gan ystyried modelu atebolrwydd asedau a oedd yn asesu'r tebygolrwydd o barhau i gael ei ariannu'n llawn ar ddiwedd cyfnod amcanestyniad 17 mlynedd a mesur risg yn seiliedig ar y tebygolrwydd y bydd angen cynnydd mewn cyfraddau cyfraniadau yn y prisiad actiwaraidd nesaf yn 2028. Mae'r dadansoddiad hwn yn adlewyrchu'r cyfraniadau lefel y cytunwyd arnynt ac mae'n seiliedig ar amodau ariannol ar 31 Mawrth 2025. Mae'r dadansoddiad yn cael ei ailedrych bob tair blynedd yn unol â'r cylch prasio actiwaraidd.
2. Mae'r Pwyllgor yn asesu risg mewn perthynas â'r meincnod hwnnw trwy fonitro dyraniad asedau ac enillion buddsoddi'r Gronfa yn erbyn y meincnod.

Mae'r Pwyllgor yn cadw marwolaethau a rhagdybiaethau demograffig eraill a allai ddylanwadu ar gost budd-daliadau dan adolygiad. Mae'r rhagdybiaethau hyn yn cael eu hystyried yn ffurfiol mewn prisiadau tair blynedd.

Mae'r Pwyllgor yn ceisio lliniaru risg systemig trwy bortffolio amrywiol. Fodd bynnag, mae'r Pwyllgor yn cydnabod nad yw'n bosibl gwneud darpariaethau penodol ar gyfer pob posibilrwydd a allai godi.

Risgiau asedau

Y prif risgiau asedau sy'n effeithio ar y Gronfa yw:

- Risg crynhoi – Y risg y byddai dyraniad sylweddol i unrhyw gategori asedau unigol a'i danberfformiad o'i gymharu â'r disgwyliad yn arwain at anhawster cyflawni amcan cyllido'r Gronfa.

- Risg hylifedd – Y risg nad yw'r Gronfa yn gallu cwrdd â'i ymrwymïadau uniongyrchol oherwydd diffyg asedau hylifol.
- Risg arian cyfred – Y risg bod yr arian cyfred y mae asedau'r Gronfa wedi'u henwi ynddi yn tanberfformio o'i gymharu â Sterling (yr arian cyfred y mae'r ymrwymïadau wedi'u henwi).
- Risg perfformiad rheolwr – Methiant y Pŵl, neu reolwyr asedau a benodwyd gan y Gronfa i gyflawni'r gyfradd enillion buddsoddi a gymerwyd wrth osod eu mandad.
- Risgiau ESG – I raddau nad yw ystyriaethau ESG yn cael eu hadlewyrchu ym mhrisiau asedau a/neu nad ydynt wedi'u hystyried wrth wneud penderfyniadau buddsoddi, gan arwain at danberfformiad ariannol o'i gymharu â'r disgwyliadau.
- Risgiau sy'n gysylltiedig â newid yn yr hinsawdd – Y graddau y mae newid yn yr hinsawdd yn achosi dirywiad sylweddol yng ngwerth asedau'r Gronfa o ganlyniad i ffactorau gan gynnwys, ond heb fod yn gyfyngedig i, newidiadau polisi pontio ac effeithiau ffisegol.

Mae meincnod dyrannu asedau strategol y yn targedu buddsoddiad mewn ystod amrywiol o ddsbarthiadau asedau. Nod ystodau goddefgarwch a osodwyd gan y Pwyllgor yw sicrhau nad yw dyraniad 'gwirioneddol' y Gronfa yn gwyro'n sylweddol oddi wrth ei tharged. Nod y Gronfa yw buddsoddi asedau mewn ystod o orchmynion buddsoddi y mae gan bob un ohonynt amcan diffiniedig, meincnod perfformiad a phroses reolwr sydd, wedi'i gymryd yn gyfangwbl, yn helpu i leihau risg crynodiad asedau'r Gronfa.

Trwy ystyried asedau mwy hylifol fel ecwiti a bondiau a ddyfynbris, mae'r Pwyllgor yn cydnabod yr angen ac yn sicrhau gallu y Gronfa i gael mynediad at lefel ddigonol o arian yn y tymor byr i dalu budd-daliadau.

Mae'r Pwyllgor yn asesu risg arian cyfred y Gronfa fel rhan o'i brosesau dadansoddi risg. Nod y Pwyllgor yw buddsoddi mewn ystod o farchnadoedd tramor er mwyn darparu dull arallgyfeirio at farchnadoedd arian cyfred.

Mae'r Pwyllgor yn ceisio lleihau'r risg o danberfformiad gan unrhyw reolwr unigol trwy anelu at asedau'r Gronfa i gael eu buddsoddi gydag ystod o reolwyr a chael cyfran sylweddol o asedau'r Gronfa yn cael eu rheoli ar sail olrhain mynegai. Mae'r Pwyllgor hefyd yn asesu perfformiad y rheolwyr yn rheolaidd, a bydd yn cymryd camau digonol, gan gynnwys gofyn i reolwyr gael eu disodli yn achos tanberfformiad parhaus.

Mae'r Pwyllgor yn mynd i'r afael â risgiau ESG a newid yn yr hinsawdd trwy strategaeth fuddsoddi wedi'i llunio'n feddylgar gan ystyried sganio gorwel polisi yn ogystal â'r data a'r ymchwil sydd ar gael, er mwyn targedu cyfleoedd twf cynaliadwy.

Risgiau darparwr eraill

Risgiau trydydd parti eraill sy'n effeithio ar y Gronfa yw:

- Risg pontio – Y risg o ddigwydd costau annisgwyl mewn perthynas â throsglwyddo asedau ymhlith rheolwyr
- Risg ceidwad – Y risg o golli hawliau economaidd i asedau'r Gronfa neu golli'r asedau yn llwyr tra'u bod yn cael eu cadw yn y ddalffa neu eu masnachu
- Risg diffyg credyd – Y posibilrwydd o ddiffyg gwrthbarti wrth gyflawni ei ymrwymïadau

Mae'r Pwyllgor yn rheoli risgiau yn y meysydd hyn drwy broses o graffu'n rheolaidd ar y darparwyr gwasanaeth penodedig gan gynnwys y Pŵl ac archwilio'r gweithrediadau a gynhelir yn enw'r Gronfa. Mewn achosion lle mae rheoli risgiau penodol wedi'u dirprwyo i ddarparwyr gwasanaeth

(e.e. risg cadw mewn perthynas â chronfeydd ar y cyd), mae'r Pwyllgor yn monitro yn weithredol sut mae'r darparwyr gwasanaeth perthnasol yn arfer y cyfrifoldebau a ddirprwywyd iddynt a bydd yn disodli darparwyr pe bai pryderon difrifol yn codi.

Mae'r Gronfa wedi penodi Northern Trust fel ei cheidwad.

Llif arian

Nod y Pwyllgor yw cynnal isafswm o arian parod wrth gefn o hyd at £40m, a gedwir ar hyn o bryd mewn cyfrif banc y Gronfa, ar gael yn barhaus i ddiwallu anghenion llif arian fel taliadau budd-daliadau aelodau, a bodloni ymrwymadau cyfalaf yn y portffolio asedau (e.e. dros y cyfnod prisio i gyfrif am dwf uwch na'r disgwyl mewn ymrymiadau).

Bydd y swm wrth gefn hwn yn cael ei ailasesu yn rheolaidd i ddarparu ar gyfer sefyllfaoedd lle mae taliadau budd-daliadau yn uwch na'r disgwyl yn wreiddiol (e.e. lle mae cynnydd mewn pensiwn yn uwch na'r disgwyl yn wreiddiol neu lle mae angen talu gwerthoedd trosglwyddo materol).

Yn rheolaidd, ac yn dilyn y prisiad tair blynedd, mae'r Gronfa yn ymgymryd ag ymarfer i asesu gofynion llif arian y Gronfa, a'r liferi sydd ar gael i ddiwallu anghenion llif arian sy'n newid yn orau wrth i aeddfedrwydd y Gronfa esblygu. Cefnogwyd y gwaith hwn gan Actiwari a Chynghorydd Buddsoddi'r Gronfa.

Mae'r Gronfa yn ymrwymo i fuddsoddiadau yn y farchnad breifat yn unol â'i dyraniad asedau strategol. Mae'r buddsoddiadau hyn yn tynnu dosbarthiadau cyfalaf a thâl dros amser. Mae'r Gronfa wedi gwneud ymrwymadau i weithio tuag at y dyraniad targed hirdymor, ac wedi datblygu dull hylifedd a llif arian o fuddsoddi cyfalaf sydd wedi'i glustnodi ar gyfer buddsoddi mewn cronfeydd marchnad breifat ar draws ecwiti rhestredig (75%) a bondiau rhestredig ac arian parod (25%), er mwyn lleihau'r risg y bydd y Gronfa yn 'werthwr gorfodol' o asedau twf mewn amodau marchnad anffafriol. Mae ecwiti rhestredig a bondiau yn cael eu buddsoddi trwy gronfeydd gan y PwL.

Ar hyn o bryd, mae arian parod yn cael ei gadw y tu allan i'r Gronfa mewn cyfrif banc sy'n cronni llog ac yn cael ei reoli gan Swyddogion. Yn y modd hwn, mae'r Gronfa yn dal arian parod cyfyngedig y tu allan i'r PwL wrth sicrhau bod ei hanghenion gweithredol yn cael eu diwallu.

Buddsoddi cyfrifol (RI)

Mae'r Pwyllgor yn cydnabod ei gyfrifoldeb fel perchennog asedau a stiward cyfalaf dros y tymor hir, ac yn goruchwyllo cyfrifoldebau a ddirprwywyd i ddarparwyr gwasanaeth fel rhan o'i ddyletswydd ymddiriedolwyr.

Mae'r Pwyllgor hefyd yn cydnabod y gall ffactorau ESG ddylanwadu ar berfformiad buddsoddi tymor hir a'r gallu i gyflawni enillion cynaliadwy hirdymor. Yn benodol, mae'r Pwyllgor yn cydnabod bod newid yn yr hinsawdd yn peri risg arbennig i sefydlogrwydd ariannol yr economi fyd-eang ac mae ganddo'r potensial i effeithio ar fuddsoddiadau'r Gronfa. Fel y cyfryw, mae newid yn yr hinsawdd yn cynrychioli risg ariannol hirdymor i'r Gronfa a'i daliadau.

Mae'r Pwyllgor yn ystyried dull y Gronfa o fuddsoddi cyfrifol mewn dau faes allweddol:

- **Cynaliadwyedd** - Mae sicrhau effaith ariannol ffactorau ESG ar fuddsoddiadau yn cael ei ystyried.

- **Stiwardiaeth a llywodraethu** – Sicrhau bod y Pŵl yn gweithredu fel buddsoddwr cyfrifol a gweithredol a/neu berchennog asedau trwy bleidleisio cyfranddaliadau ystyriedig ac ymgysylltu â rheolaeth a darparwyr gwasanaeth cwmnïau buddsoddi fel rhan o'r broses fuddsoddi, a'i fod yn cael ei ddal i gyfrif gan y Pwyllgor am ei weithredoedd yn y meysydd hyn.

Mae'r Pwyllgor yn cynnal [Polisi Buddsoddi Cyfrifol](#) sy'n nodi amcan a blaenoriaethau'r Gronfa mewn perthynas â buddsoddi cyfrifol, a sut mae'n disgwyl i'r Pŵl a rheolwyr buddsoddi ymgorffori ffactorau ESG wrth ddewis a rheoli buddsoddiadau yn barhaus, yn ogystal ag arferion stiwardiaeth y Gronfa. Mae'r Pwyllgor hefyd wedi datblygu set o gredoau Buddsoddi Cyfrifol sydd wedi'u nodi yn yr atodiadau a hefyd yn y polisi Buddsoddi Cyfrifol.

Mae'r Pŵl yn cynnal ei Bolisi Buddsoddi Cyfrifol ei hun, a ddatblygwyd mewn ymgynghoriad â Chronfeydd partner y Pŵl. Mae'r Pŵl wedi penodi darparwr gwasanaethau ymgysylltu a phleidleisio, Robeco.

Mae'r Pwyllgor wedi cytuno ar y set ganlynol o gredoau buddsoddi Buddsoddi Cyfrifol:

- Yn unol â dyletswydd ymddiriedolwyr y Pwyllgor, dylai ystyriaethau ariannol fod â mwy o bwysau nag ystyriaethau ESG wrth wneud penderfyniadau buddsoddi, er y gall materion ESG effeithio'n sylweddol ar risg ac enillion. Felly, dylai ffactorau ESG gael eu hymgorffori yn y broses fuddsoddi ac ym mhrosesau gwneud penderfyniadau rheolwyr a benodir gan y Gronfa a gan PPC.
- Bydd Pwyllgor y Gronfa yn ceisio buddsoddi mewn asedau cynaliadwy, gan gynnwys buddsoddi yn ardal Cymru pan all buddsoddiadau anariannol ddeillio o hyn, ar yr amod eu bod yn bodloni gofynion y ddyletswydd ymddiriedolwyr.
- Mae'r Pwyllgor yn derbyn bod ganddo ddyletswydd i fod yn fuddsoddwr cyfrifol. Disgwylir y bydd ymgynghori â chwmnïau, yn hytrach nag osgoi buddsoddi, yn fwy effeithiol wrth newid ymddygiad corfforaethol a lleihau risg. Lle bynnag y bo'n bosibl, gweithredu ar y cyd (fel yr un a gymerwyd drwy aelodaeth Fforwm Cronfa Bensiwn Awdurdodau Lleol (LAPFF) ac a gomisiynwyd gan Robeco ochr yn ochr â phartneriaid WPP) yw'r llwybr mwyaf llwyddiannus i ddylanwadu ar allbynnau .
- Fel buddsoddwr tymor hir, mae'r Gronfa yn agored i risgiau systemig fel newid yn yr hinsawdd a'r disgwyliad o drosglwyddo i economi carbon isel. Gellir gwella canlyniadau ariannol trwy reoli pa mor agored i risgiau o'r fath yw'r Gronfa.
- Gellir gwella dealltwriaeth a chanlyniadau cyfranddalwyr trwy ddarparu tryloywder ar bob cam o'r gadwyn ychwanegu gwerth.
- Mae hyfforddiant ac addysg yn debygol o fod yn elfen allweddol wrth ddatblygu'r Gronfa a'i safbwynt Pwyllgor ar faterion sy'n gysylltiedig ag ESG.

Hyd yn hyn, ymagwedd y Gronfa at fuddsoddiadau cymdeithasol i raddau helaeth yw dirprwyo hyn i'w rheolwyr buddsoddi sylfaenol fel rhan o'u hymdrechion cyffredinol i ymgorffori ystyriaethau ESG wrth wneud penderfyniadau buddsoddi.

Disgwylir i'r Pŵl adrodd ar weithgareddau buddsoddi cyfrifol fel rhan o adolygiad ESG blynyddol y Gronfa (e.e. adrodd ar bleidleisio ac ymgysylltu, a metrigau sy'n gysylltiedig ag ESG lle bo hynny'n bosibl).

Ar hyn o bryd, nid yw'r Pwyllgor yn blaenoriaethu ffactorau anariannol wrth ddewis, cadw neu wireddu ei fuddsoddiadau.

Mae'r Gronfa wedi sefydlu uchelgais sero net o alinio ei phortffolio buddsoddi ag amcanion Cytundeb Paris 2016 erbyn 2050 a bydd yn asesu dichonoldeb dyddiad cynharach, ac yn cydnabod y gall y ffordd y mae newid yn yr hinsawdd yn effeithio ar asedau a ymrwymadau'r Gronfa esblygu dros amser.

Pleidleisio ac ymgysylltu

Mae'r Pwyllgor yn disgwyl i'r Pŵl weithredu fel buddsoddwr gweithredol a chyfrifol trwy gomisiynu pleidleisio ystyriol ar ran y Gronfa yn ei rhinwedd fel rheolwr asedau'r Gronfa. Mae'r Pwyllgor yn asesu'r polisiau a'r canllawiau pleidleisio a gyhoeddwyd gan y Pŵl (a rheolwyr buddsoddi dirprwyedig) yn rheolaidd i sicrhau bod y rhain yn unol â pholisiau ac amcanion buddsoddi cyfrifol y Pwyllgor. Mae'r Pwyllgor yn darparu mewnbwn i bolisiau buddsoddi cyfrifol y Pŵl ac yn monitro ohonynt, gan gynnwys mewn perthynas â phleidleisio ac ymgysylltu trwy grwpiau Swyddogion priodol. Anogir rheolwyr a'r Pŵl yn gryf i bleidleisio yn unol â'r canllawiau y cytunwyd arnynt mewn perthynas â phob penderfyniad mewn cyfarfodydd cyffredinol blynyddol ac anghyffredin o gwmnïau o dan Reoliad 7(2)(f). Mae'r Pwyllgor yn monitro'r penderfyniadau pleidleisio a wneir ar ei ran yn rheolaidd.

Yn ogystal, penodwyd Robeco i gynorthwyo'r Pŵl i arfer ei hawliau pleidleisio yn unol â buddiannau ei randdeiliaid ac ymgysylltu â chwmnïau buddsoddi i wella gwerth hirdymor buddsoddiadau cronfeydd partner o fewn y Pŵl.

Mae'r Pwyllgor yn cefnogi gweithgarwch ymgysylltu (gan gynnwys gweithgarwch ymgysylltu gan y Pŵl) sy'n ceisio:

- Sicrhau mwy o ddatgelu gwybodaeth am y risgiau sy'n gysylltiedig ag ESG a allai effeithio ar werth buddsoddiadau
- Sicrhau tryloywder o amlygiad carbon buddsoddiad a sut mae cwmnïau'n paratoi ar gyfer y trawsnewidiad i economi carbon isel
- Annog ei rheolwyr asedau i gymryd rhan weithredol mewn ymgysylltiadau cydweithredol â buddsoddwyr eraill lle ystyrir bod hyn er budd gorau'r Gronfa.

Mae Cronfa Bensiwn Gwynedd yn cymryd ei chyfrifoldebau fel cyfranddaliwr a stiward cyfalaf o ddifrif. Mae'n ceisio cadw at Gôd Stiwardiaeth y DU, er nad yw'n llofnodwr, ac mae'n annog y Pŵl a'i rheolwyr buddsoddi penodedig i wneud hynny hefyd. Mae stiwardiaeth yn cael ei ystyried fel rhan o gyfrifoldebau perchnogaeth cyfranddaliadau, ac felly'n rhan annatod o'r strategaeth buddsoddi. Yn ogystal, mae'r Gronfa yn credu mewn ymgysylltu ar y cyd ac mae'n aelod o Fforwm Cronfa Bensiwn Awdurdodau Lleol (LAPFF), lle mae'n ymarfer llais ar y cyd ar draws ystod o faterion llywodraethu corfforaethol.

Paratowyd gan:

Delyth Jones-Thomas, Rheolwr Buddsoddi / Investment Manager

Cyngor Gwynedd

4 Mawrth 2026

Atodiadau

Atodiad A – Credoau Buddsoddi Cyfrifol

Mae'r Pwyllgor hefyd wedi datblygu set o gredoau Buddsoddi Cyfrifol sydd wedi'u nodi isod a hefyd yn [Polisi Buddsoddi Cyfrifol 2022](#).

Mae'r Pwyllgor wedi cytuno ar y set ganlynol o gredoau buddsoddi mewn perthynas â Buddsoddiad Cyfrifol:

- Yn unol â dyletswydd ymddiriedolwyr y Pwyllgor, dylai ystyriaethau ariannol fod â mwy o bwysau nag ystyriaethau ESG wrth wneud penderfyniadau buddsoddi, er y gall materion ESG effeithio'n sylweddol ar risg ac enillion. Felly, dylai ffactorau ESG gael eu hymgorffori yn y broses fuddsoddi ac ym mhrosesau gwneud penderfyniadau rheolwyr a benodir gan y Gronfa a chan WPP.
- Bydd Pwyllgor y Gronfa yn ceisio buddsoddi mewn asedau cynaliadwy, gan gynnwys buddsoddi yn ardal Cymru pan all buddsoddiadau anariannol ddeillio o hyn, ar yr amod eu bod yn bodloni gofynion y ddyletswydd ymddiriedolwyr.
- Mae'r Pwyllgor yn derbyn bod ganddo ddyletswydd i fod yn fuddsoddwr cyfrifol. Disgwylir y bydd ymgynghori â chwmnïau, yn hytrach nag osgoi buddsoddi, yn fwy effeithiol wrth newid ymddygiad corfforaethol a lleihau risg. Lle bynnag y bo'n bosibl, gweithredu ar y cyd (fel yr un a gymerwyd drwy aelodaeth Fforwm Cronfa Bensiwn Awdurdodau Lleol (LAPFF) ac a gomisiynwyd gan Robeco ochr yn ochr â phartneriaid WPP) yw'r llwybr mwyaf llwyddiannus i ddylanwadu ar allbynnau .
- Fel buddsoddwr tymor hir, mae'r Gronfa yn agored i risgiau systemig fel newid yn yr hinsawdd a'r disgwyliad o drosglwyddo i economi carbon isel. Gellir gwella canlyniadau ariannol trwy reoli pa mor agored i risgiau o'r fath yw'r Gronfa.
- Gellir gwella dealltwriaeth a chanlyniadau cyfranddalwyr trwy ddarparu tryloywder ar bob cam o'r gadwyn ychwanegu gwerth.
- Mae hyfforddiant ac addysg yn debygol o fod yn elfen allweddol wrth ddatblygu'r Gronfa a'i safbwynt Pwyllgor ar faterion sy'n gysylltiedig ag ESG.

Atodiad B – Polisi Buddsoddi Cyfrifol

Gellir dod o hyd i bolisi RI y Gronfa ar-lein yma: [Polisi Buddsoddi Cyfrifol 2022](#).

Atodiad C – Partneriaeth Pensiwn Cymru

Mae rhagor o wybodaeth am y Pŵl ar gael ar-lein yma: [Cronfa Pensiwn Cymru | Cartref](#) a [Wales Pension Partnership Investment Management Company](#).